



Evropská unie  
Evropský sociální fond  
Operační program Zaměstnanost



# Koncepce cestovního ruchu DSO Broumovsko 2021-2028



Vytvořeno v rámci projektu „DSO Broumovsko – profesionalizace veřejné zprávy a zpracování strategických a koncepčních dokumentů“, registrační číslo projektu: CZ.03.4.74/0.0/0.0/18\_092/0014436, který je spolufinancován Evropskou unií.

**Zpracoval:** Ing. Stanislav Stařík (stanislav.starik@broumovsko.cz), DSO Broumovsko, říjen 2021

Projekt „DSO Broumovsko – profesionalizace veřejné zprávy a zpracování strategických a koncepčních dokumentů“, reg. číslo projektu: CZ.03.4.74/0.0/0.0/18\_092/0014436, je spolufinancován Evropskou unií.

Prioritní osa OPZ: 4 Efektivní veřejná správa

Poskytovatel: Ministerstvo práce a sociálních věcí

Datum zahájení realizace projektu: 1. 4. 2020

Datum ukončení realizace projektu: 31. 3. 2022

## Obsah

Úvod .....	5
Seznam použitých zkratk .....	6
<b>1. Analytická část .....</b>	<b>7</b>
<b>1.1 Základní informace o zájmovém území .....</b>	<b>7</b>
1.1.1 Geografická charakteristika území .....	7
1.1.2 Chráněná krajinná oblast Broumovsko – základní informace, předměty ochrany .....	10
1.1.3 Historický vývoj území .....	12
1.1.4 Zájmy a zájmové skupiny v území .....	13
1.1.5 Stávající péče o území .....	15
<b>1.2 Přehled atraktivit cestovního ruchu.....</b>	<b>17</b>
1.2.1 Přírodní atraktivity.....	17
1.2.2 Historické a architektonické atraktivity.....	18
1.2.3 Kulturní atraktivity.....	19
1.2.4 Regionální atraktivity.....	20
1.2.5 Sportovní atraktivity.....	20
1.2.6 Národní geopark Broumovsko.....	21
<b>1.3 Návštěvnost .....</b>	<b>23</b>
1.3.1 Charakteristika návštěvníků .....	23
1.3.2 Vývoj návštěvnosti.....	30
<b>1.4 Návštěvnická infrastruktura .....</b>	<b>31</b>
1.4.1 Přehled návštěvnické infrastruktury .....	31
1.4.2 Lokalizace a rozsah služeb .....	34
1.4.3 Chybějící služby v území .....	35
<b>1.5 SWOT analýza .....</b>	<b>36</b>
1.5.1 SWOT analýza aspektů CR jednotlivých členských obcí DSO Broumovsko .....	36
1.5.2 SWOT analýza CR DSO Broumovsko.....	44
<b>2. Návrhová část .....</b>	<b>46</b>
<b>2.1 Rozvojové priority, vize, hlavní strategické cíle, marketingová strategie hlavní teze .....</b>	<b>46</b>
2.1.1 Základní rozvojové oblasti – priority .....	46
2.1.2 Vize .....	46
2.1.3 Hlavní strategické cíle.....	47
<b>2.2 Opatření a aktivity k naplnění cílů .....</b>	<b>48</b>
<b>2.3 Limity využití území .....</b>	<b>52</b>

<b>3. Implementační část .....</b>	<b>57</b>
3.1 Opatření O1 – Cílená a efektivní propagace turistické oblasti/destinace a posilování turistické značky regionu.....	57
3.2 Opatření O2 – Rozvoj přeshraniční spolupráce v území DSO Broumovsko .....	59
3.3 Opatření O3 – Sběr, zpracování a poskytování kvalitních turistických informací .....	60
3.4 Opatření O4 – Aktualizace Koncepce rozvoje cestovního ruchu.....	61
3.5 Opatření O5 – Efektivní řízení a koordinace aktivit cestovního ruchu v regionu .....	61
3.6 Opatření O6 – Rozvíjení a zkvalitnění vzájemné spolupráce subjektů působících v CR na principu partnerství .....	62
3.7 Opatření O7 – Podpora malého a středního podnikání v cestovním ruchu.....	62
3.8 Opatření O8 – Zajištění kvalitních lidských zdrojů .....	64
3.9 Opatření O9 – Pravidelná kontrola a vyhodnocování kvality služeb CR.....	64
3.10 Opatření O10 – Zkvalitnění a rozšíření základních služeb CR a jejich údržba .....	65
3.11 Opatření O11 – Zkvalitnění a rozšíření doprovodných služeb CR a jejich infrastruktury.....	66
3.12 Opatření O12 – Zkvalitnění a rozšíření turistické infrastruktury .....	69
3.13 Opatření O13 – Zkvalitnění a dobudování ostatní infrastruktury sloužící CR .....	70
3.14 Opatření O14 – Tvorba a rozvíjení specifických produktů CR .....	72
3.15 Opatření O15 – Zapojení do nadregionálních a mezinárodních turistických produktů .....	72
3.16 Opatření O16 – Vytváření podpůrné nabídky aktivit pro návštěvníky .....	73
3.17 Opatření O17 – Zmapování přírodního, kulturního a historického potenciálu území .....	73
3.18 Opatření O18 – Optimální využití přírodního, kulturního a historického bohatství pro cestovní ruch	74
3.19 Opatření O19 – Obnova a oživení přírodního, kulturního a historického potenciálu .....	75
3.20 Opatření O20 – Obnova a aktivní využívání potenciálu venkovského území.....	78
<b>Shrnutí.....</b>	<b>79</b>
<b>Přílohy .....</b>	<b>79</b>
Použité zdrojové materiály.....	80

## Úvod

Území oblasti DSO Broumovsko je z hlediska cestovního ruchu regionem s vysokým potenciálem přírodních i kulturně-historických hodnot. Celé jeho území spadá do Chráněné krajinné oblasti Broumovsko. Jeho geografická poloha v těsné blízkosti hranice s Polskem jej předurčuje k intenzivnímu využívání příhraničního turistického ruchu. Dobře rozvinutá spolupráce města Broumova se sousedním polským městem Radków a blízkost polské aglomerace Walbřiško je základním předpokladem a vysokým potenciálem pro široké využití této výhodné geografické polohy, a to zejména v souvislosti s rozvojem cestovního ruchu.

Pro všechny turistické cíle v území DSO Broumovsko, stejně jako v ostatním území CHKO Broumovsko, platí shodný přístup. Výlet do krajiny má být výletem pěšky nebo na kole, s batohem na zádech a ve většině případů svačinou s sebou. Atraktivní cíle na Broumovsku, ty nejhodnotnější části krajiny, místa výhledů a dalekých rozhledů, mají být dosažitelné kratšími či delšími výšlapy či vyjíždkami na kole od vlaku, autobusu nebo záchranného parkoviště. Návštěva atraktivních cílů na Broumovsku má být zaslouženou odměnou za fyzický výkon, nikoli konzumním artiklem pro široké masy. Je proto žádoucí podporovat přístupnost všech cílů na Broumovsku primárně vlakem a veřejnou autobusovou dopravou a pokud autem, tak od hlavních odstavných návštěvnických parkovišť umístěných především ve městech, která jsou schopná parkující i projíždějící automobily dobře absorbovat.

Zájmové území DSO Broumovsko představuje převážnou část území turistické destinace Broumovsko (resp. Region Broumovsko), větší polovinu území CHKO Broumovsko a menší polovinu území Národního geoparku Broumovsko. Pro všechna tato tři území byly v posledních letech zpracovány strategické dokumenty a studie, zaměřené na rozvoj cestovního ruchu a turistiky, resp. geoturistiky v atraktivním příhraničním regionu Broumovska. V těchto již uceleně zpracovaných dokumentech zformulované záměry, doporučení a vytyčené cíle posloužily jako osnova pro vypracování detailní Konceptce cestovního ruchu DSO Broumovsko. Obsáhlým zdrojem faktických aktuálních informací, využitých při zpracování Konceptce CR byly pracovní schůzky se zastupiteli jednotlivých členských měst a obcí, jednání a konzultace se zástupci Správy CHKO Broumovsko, Společnosti pro destinační management Broumovska, Strategické rady regionu Broumovsko, Agentury pro rozvoj Broumovska, pracovníků turistických informačních center, provozovatelů turistických atraktivit i poskytovatelů služeb cestovního ruchu.

Stávající Konceptce je v širším pojetí koncipována na rozvojové období 2021 – 2028, a sestává ze tří hlavních částí. První, Analytická část podává stručnou celkovou specifikaci aktuálního stavu zájmového území DSO Broumovsko, doplněnou o SWOT analýzy jak jednotlivých administrativních územních celků, tak i celého území DSO Broumovsko. Druhá, Návrhová část stanovuje hlavní strategické cíle trvale udržitelného rozvoje cestovního ruchu v daném území, předkládá návrhy jednotlivých okruhů opatření a obecně specifikuje konkrétní aktivity k naplnění stanovených cílů. Třetí, Implementační část předkládá soupis zadání konkrétních úkolů – rozvojových aktivit jednotlivým garantům, tj. realizujícím a spolupracujícím subjektům. Za účelem kontroly realizace rozvojových aktivit cestovního ruchu v souladu s regulativy ochrany přírody, stanovenými v dokumentu Konceptce práce s návštěvnickou veřejností CHKO Broumovsko, a také lokalizace turisticky významných bodů je součástí zpracované Konceptce cestovního ruchu DSO Broumovsko z výše zmíněného dokumentu převzatá Příloha 1: Limity využití území – Mapa ploch. Pro průběžné zaznamenávání výsledků monitoringu plnění jednotlivých rozvojových aktivit slouží Příloha 2: Evaluace Konceptce cestovního ruchu DSO Broumovsko 2021-2028.

## Seznam použitých zkratek

AOPK ČR	Agentura ochrany přírody a krajiny České republiky
APRB	Agentura pro rozvoj Broumovska
CHKO	chráněná krajinná oblast
CR	cestovní ruch
ČD	České dráhy, a.s.
ČHS	Český horolezecký svaz
ČSOP	Český svaz ochránců přírody
DM	destinační management
DMO	organizace destinačního managementu
DSO	dobrovolný svazek obcí
EVVO	environmentální výchova, vzdělávání a osvěta
FB	Facebook
Geopark	Geopark Broumovsko (od r. 2018 Národní geopark Broumovsko)
IC	informační centrum
KČT	Klub českých turistů
KPNV	Koncepce práce s návštěvnickou veřejností
LČR	Lesy České republiky, s. p.
MZCHÚ	maloplošné zvláště chráněné území
NKP	národní kulturní památka
NPP	národní přírodní památka
NPR	národní přírodní rezervace
NS	naučná stezka
PL	Polsko
PP	přírodní památka
PR	přírodní rezervace
SCHKO	Správa chráněné krajinné oblasti Broumovsko
SDMB	Společnost pro destinační management Broumovska
SRRB	Strategická rada regionu Broumovsko
SŽ	Správa železnic, s.p.
ÚP	územní plán
ÚSSOB	Územní studie specifické oblasti Broumovsko
VKCB	Vzdělávací a kulturní centrum Klášter Broumov

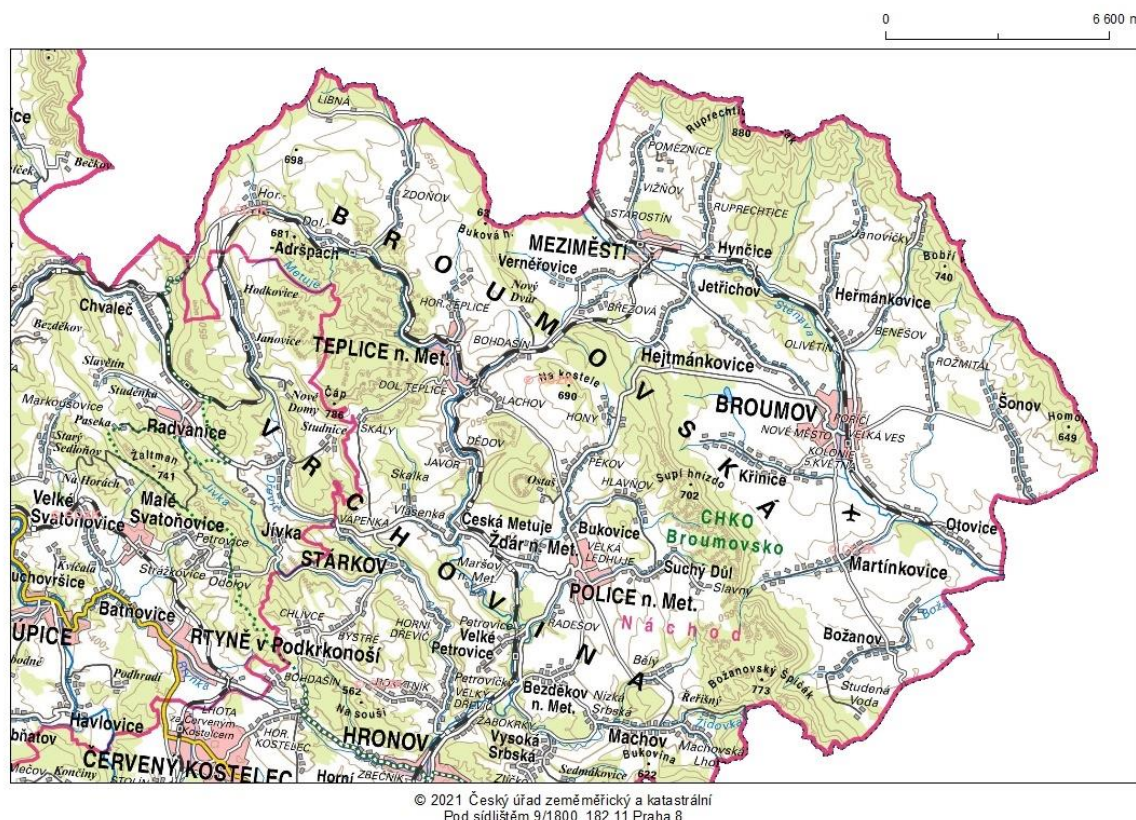


# 1. Analytická část

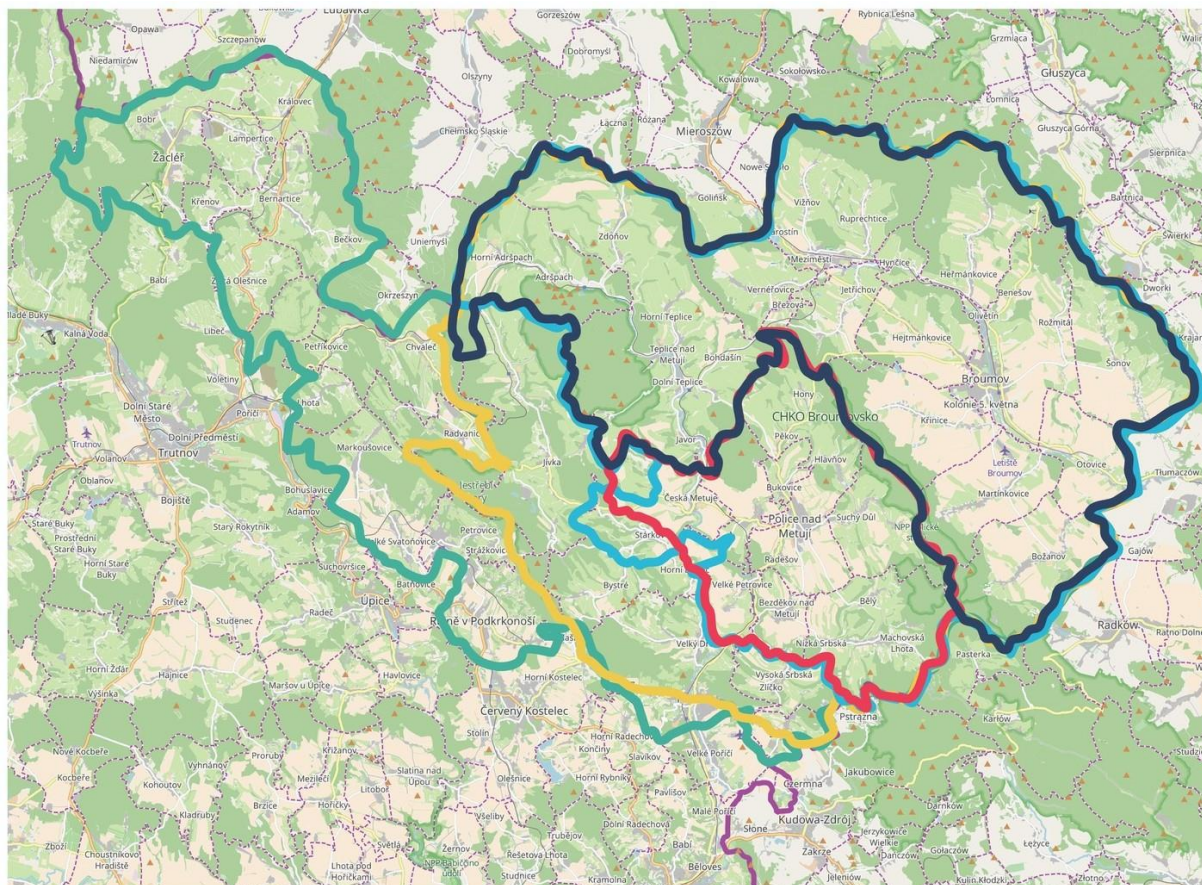
## 1.1 Základní informace o zájmovém území

### 1.1.1 Geografická charakteristika území

Území DSO Broumovsko se nachází na severovýchodě Čech v Královéhradeckém kraji a zhruba zaujímá oblast severní a východní části tzv. Broumovského výběžku. Rozloha řešeného území představuje 259 km<sup>2</sup>. Reliéf území má vrchovinný charakter a náleží geomorfologickému celku Broumovská vrchovina. Většina severní a východní části území (Javoří hory a Broumovská kotlina) představují geomorfologický podcelek Meziměstská vrchovina. Západní a jižní část území (Adršpašsko a Broumovské stěny) náleží ke geomorfologickému podcelku Polická vrchovina, resp. geologické struktuře Polická křídová pánev. Celá plocha řešeného území spadá do CHKO Broumovsko, vyhlášené v roce 1991, a do území Národního geoparku Broumovsko. Severovýchodní část území je odvodňována řekou Stěnavou, západní část řekou Metují. Polická pánev je zároveň chráněnou oblastí přirozené akumulace vod. Nejvyšší bod – Ruprechtický Špičák, 881 m n.m., nejnižší bod území – koryto řeky Stěnavy u Otovic, 352 m n.m.



Regionem neprochází žádná silnice I. třídy a nevede do něj žádná elektrifikovaná železniční trať, takže je z vnitrozemí hůře dopravně dostupný. I přesto je do 2 hodin dostupný pro více než 2 miliony obyvatel Česka a Polska. Z Prahy (1,2 mil., 170 km) lze přijet autem během 2 hodin. Cesta z oblasti Hradce Králové a Pardubic (200 tis., 70 km) trvá autem 1-1,5 hod. a z Wroclavi (600 tis., 120 km) 2 hodiny.



DSO BROUMOVSKO

DSO POLICKO

CHKO BROUMOVSKO

GEOPARK BROUMOVSKO

REGION BROUMOVSKO

Území DSO Broumovsko ve vazbě k územím CHKO Broumovsko, Regionu Broumovsko, Národního geoparku Broumovsko a DSO Policko.

## Obce DSO Broumovsko





## Obyvatelstvo DSO Broumovsko

Počet a průměrný věk obyvatel DSO Broumovsko:

DSO Broumovsko	k 1.1.2018						k 1.1.2021					
	Počet obyvatel			Průměrný věk			Počet obyvatel			Průměrný věk		
	celkem	muži	ženy	celkem	muži	ženy	celkem	muži	ženy	celkem	muži	ženy
Adršpach	512	248	264	43,8	42,9	44,6	513	243	270	45,3	44,5	46,1
Božanov	360	180	180	40,3	40,2	40,5	359	177	182	40,9	40,7	41,2
Broumov	7524	3626	3898	42,5	40,6	44,4	7 272	3 508	3 764	43,7	41,9	45,3
Hejtmánkovice	619	315	304	43,7	42,8	44,7	610	307	303	44,8	43,4	46,2
Heřmánkovice	495	253	242	41,8	41,4	42,2	495	258	237	43,5	43,4	43,6
Hynčice	182	91	91	39,6	34,4	44,8	192	99	93	38,7	34,9	42,8
Jetřichov	470	254	216	41,6	39,4	44,3	461	252	209	41,9	40,0	44,2
Křinice	435	229	206	40,1	38,5	41,8	443	235	208	40,2	39,0	41,5
Martínkovice	498	263	235	44,8	44,2	45,5	511	262	249	45,5	45,6	45,5
Meziměstí	2419	1168	1251	44,7	43,5	45,9	2 360	1 141	1 219	45,8	44,4	47,1
Otovice	344	183	161	44,5	42,5	46,8	346	178	168	44,0	43,4	44,5
Šonov	302	152	150	40,6	39,9	41,3	296	151	145	42,6	42,7	42,6
Teplice nad Metují	1648	863	785	44,5	42,3	46,8	1 613	853	760	44,9	42,5	47,5
Vernéřovice	315	167	148	42,3	42,5	42,0	326	171	155	42,5	43,4	41,5
DSO Broumovsko	16 123	7 992	8 131	42,5	41,1	44,0	15 797	7 835	7 962	43,2	42,1	44,3

Vývoj počtu a průměrného věku obyvatel DSO Broumovsko v r.2021 oproti r.2018:

DSO Broumovsko	TREND				
	Změna počtu obyvatel za sledované období (1.1.2018 - 1.1.2021)				Změna průměrného věku obyvatel
	celkem	muži	ženy	celkem	
Adršpach	1	-5	6	0,20%	1,6
Božanov	-1	-3	2	-0,28%	0,6
Broumov	-252	-118	-134	-3,35%	1,1
Hejtmánkovice	-9	-8	-1	-1,45%	1,1
Heřmánkovice	0	5	-5	0,00%	1,7
Hynčice	10	8	2	5,49%	-0,9
Jetřichov	-9	-2	-7	-1,91%	0,2
Křinice	8	6	2	1,84%	0,1
Martínkovice	13	-1	14	2,61%	0,8
Meziměstí	-59	-27	-32	-2,44%	1,1
Otovice	2	-5	7	0,58%	-0,6
Šonov	-6	-1	-5	-1,99%	2,0
Teplice nad Metují	-35	-10	-25	-2,12%	0,4
Vernéřovice	11	4	7	3,49%	0,2
DSO Broumovsko	-326	-157	-169	-2,02%	0,7

Zdroj: ČSÚ

Celkový dlouhodobě zaznamenávaný trend snižování počtu trvale žijících obyvatel v DSO Broumovsko představuje za poslední 3 roky úbytek 2,02% obyvatelstva. Převažuje odliv obyvatel měst, v obcích je stav počtu obyvatel stabilnější. Průměrný věk obyvatel DSO Broumovsko se za sledované období zvýšil o 0,7 roku.

**Katastrální území obcí DSO Broumovsko**

obec	katastrální území	ORP	statut	rozloha (ha)
Adršpach	Dolní Adršpach	Broumov	obec	1 965
	Horní Adršpach			
Božanov	Božanov	Broumov	obec	1 923
Broumov	Benešov u Broumova	Broumov	město	2 227
	Broumov			
	Rožmitál			
	Velká Ves u Broumova			
Hejtmánkovice	Hejtmánkovice	Broumov	obec	1 303
Heřmánkovice	Heřmánkovice	Broumov	obec	1 993
	Janovičky u Broumova			
Hynčice	Hynčice u Broumova	Broumov	obec	290
Jetřichov	Jetřichov	Broumov	obec	925
Křinice	Křinice	Broumov	obec	1 646
Martínkovice	Martínkovice	Broumov	obec	1 413
Meziměstí	Březová u Broumova	Broumov	město	2 571
	Meziměstí			
	Ruprechtice u Broumova			
	Vižňov			
Otovice	Otovice u Broumova	Broumov	obec	1 061
Šonov	Šonov u Broumova	Broumov	obec	2 072
Teplice nad Metují	Bohdašín	Broumov	město	5 605
	Dědov			
	Dolní Teplice			
	Horní Teplice			
	Javor u Teplic nad Metují			
	Lachov			
	Libná			
	Skály u Teplic nad Metují			
	Teplice nad Metují			
	Zdoňov			
Verněřovice	Verněřovice	Broumov	obec	941
<b>celkem DSO Broumovsko</b>				<b>25 935</b>

**1.1.2 Chráněná krajinná oblast Broumovsko – základní informace, předměty ochrany**

Celá oblast DSO Broumovsko spadá do velkoplošného chráněného území Chráněná krajinná oblast Broumovsko, vyhlášeného v roce 1991.

CHKO Broumovsko tvoří harmonicky utvářená kulturní krajina s významným zastoupením druhově bohatých společenstev přirozeného i kulturního původu s výskytem vzácných, a zvláště chráněných druhů rostlin a živočichů. Malebná krajina Broumovského výběžku, který je ohraničený Javořími, Jestřebími a Stolovými horami, je z hlediska geomorfologie charakteristická výskytem kuest a známá především svými rozsáhlými skalními městy. Staleté osídlení a způsob hospodaření dalo vzniknout

ekologicky a esteticky cenné krajiny, jedinečné v rámci celé ČR, kde se v mozaice lesů a zemědělských pozemků, doplněné menšími sídly, liniemi stromořadí, remízky a drobnými stavbami zachovaly, zejména v oblasti skalních měst i ostrůvky divoké přírody. Typickým rysem krajiny je také vysoký podíl mimolesní zeleně zejména v sídlech citlivě začleněných do krajinného rámce. Krajinu dotvářejí lokální dominanty kostelů, drobné stavební (zejména sakrální) památky a místní lidová architektura.

Péče o území CHKO směřuje k zachování jejích přírodních a kulturně historických hodnot, k obnově přirozených funkcí krajiny, a to vše podle zásad udržitelného rozvoje. Dosažení dlouhodobých cílů ochrany přírody je možné pouze ve spolupráci s místní samosprávou, vlastníky a hospodáři i dalšími partnery v území s využitím organizačních, správních a ekonomických nástrojů, včetně finančních pobídek. Nezbytnou podmínkou úspěchu je přitom zohlednění oprávněných potřeb obyvatel CHKO, osvěta a práce s širokou veřejností; patří sem i podpora opětovného navázání blízkého vztahu lidí ke krajině, kterou obývají a využívají, včetně uvědomění si a akceptování její historické kontinuity.

Základními dlouhodobými cíli v ochraně přírody a krajiny v CHKO Broumovsko jsou:

- ochrana a zachování unikátní geomorfologie s typickými kuestami, stolovými horami a skalními městy, a to v celé její rozmanitosti až po jednotlivé geomorfologické jevy;
- ochrana a zachování jedinečných společenstev vázaných na typickou geomorfologii a specifické (často inverzní) mikroklima, např. skalních společenstev, reliktních borů, společenstev balvanitých sutí;
- ochrana a zachování typického krajinného rázu (zejména historickým vývojem podmíněné struktury a charakteru sídel) a udržení pestrosti krajiny, včetně zachování (případně obnovy) přírodních prvků v krajině;
- ochrana a zachování všech vyskytujících se přirozených lesních společenstev a zvyšování ekologické stability lesních porostů změnou prostorové a druhové skladby porostů;
- ochrana a zachování typických nelesních ekosystémů, udržování a zvyšování jejich přirozené druhové pestrosti, zejména druhově bohatých luk a mokřadů, zvyšování ekologické stability zemědělské krajiny s důrazem na průchodnost krajiny pro migrující organismy;
- ochrana přírodě blízkého charakteru vodních toků, mokřadů a vodních ploch;
- postupná obnova přirozeného vodního režimu v krajině;
- udržování, případně vytváření vhodných životních podmínek pro vzácné a chráněné druhy rostlin a živočichů a jejich společenstva, s důrazem na evropsky významné druhy;
- podpora šetrného využívání přírodních zdrojů;
- podpora šetrného rekreačního využití CHKO při zachování principu trvalé udržitelnosti.

V řešeném území se nachází 5 maloplošných zvláště chráněných území. Národní přírodní rezervace Adršpašsko-teplické skály se rozkládá v katastrálních územích Dolní Adršpach a Teplice nad Metují, Národní přírodní rezervace Broumovské stěny v katastrálních územích Božanov, Martínkovice a Křinice. Přírodní rezervace Křížová cesta se nachází v katastrálním území Dolní Adršpach, Přírodní památka Borek v katastrálním území Teplice nad Metují a Přírodní památka Mořská transgrese v katastrálním území Vernéřovice.

V CHKO Broumovsko, a tedy i v řešeném území, jsou jedním z hlavních předmětů ochrany prvky neživé přírody, které byly nepochybně i stěžejním důvodem pro vyhlášení CHKO. V první řadě jde o jevy geomorfologické a ukázkově vyvinuté příklady pískovcového pseudokrasu, mnohdy zvláště chráněné v síti MZCHÚ. Nachází se zde však také velké množství stratigraficky významných odkryvů a paleontologických nalezišť a nechybí ani zajímavé mineralogické nálezy, vázané především na vulkanické horniny.

Hlavním odborným podkladem pro rozhodování Správy CHKO Broumovsko, ve kterém jsou stanoveny cíle ochrany přírody a nástroje k jejich dosažení, je aktuální Plán péče o CHKO Broumovsko pro období 2013–2022.

Předměty ochrany CHKO Broumovsko lze podle tohoto Plánu péče o CHKO Broumovsko 2013–2022 specifikovat takto:

- pískovcové skalní oblasti a skalní útvary,
- významné geomorfologické jevy a geologické lokality,
- přírodě blízké lesní ekosystémy, zejména ekosystémy vázané na typickou geomorfologii (reliktní bory, suťové lesy),
- specifická stanoviště v extrémních podmínkách skalních měst a strží,
- zachovalé luční ekosystémy,
- geomorfologie terénu a typický ráz krajiny,
- charakteristická struktura osídlení a typické stavby,
- vodní toky, vodní plochy a přirozený vodní režim v krajině,
- populace a stanoviště zvláště chráněných druhů rostlin a živočichů,
- přírodní stanoviště a druhy významné pro soustavu Natura 2000.

Pro stanovení základních zásad prezentace území a celkové naznačení směru, kterým by se práce s návštěvnickou veřejností v CHKO Broumovsko měla ubírat, aby byly podpořeny cíle ochrany přírody a krajiny a pozitivní přístup veřejnosti k péči o přírodní a kulturně-historické dědictví ve zdejší území, byl vytvořen dokument Koncepce práce s návštěvnickou veřejností v CHKO Broumovsko. Dokument stanovuje tzv. limity využití území, které je potřeba brát v úvahu při práci s návštěvnickou veřejností a při navrhování aktivit a produktů cestovního ruchu. Dokument jasně a srozumitelně komunikuje limity využití potenciálu území CHKO Broumovsko v cestovním ruchu těm, kdo celkový obraz území a produkty cestovního ruchu vytvářejí. Umožňuje to předcházet případným střetům u posuzování záměrů, které nejsou z hlediska ochrany přírody a krajiny vhodné a ukazuje, kde a na jaké formy rozvoje cestovního ruchu se v CHKO Broumovsko zaměřit, aniž by utrpěly hodnoty, které návštěvníky do území přitahují a které má CHKO dle svého společenského zadání chránit.

### 1.1.3 Historický vývoj území

Průsmyky spojující údolí Metuje s Kladskou kotlinou tvořily odpradávná přirozené cesty a údolím Stěnavy pravděpodobně vedla i jedna z vedlejších větví Jantarové stezky. Od přelomu 4. a 5. století zdejší krajina pustla a zarůstala lesem. Až na výjimky kolem strážního hradu v Kladsku zůstal pohraniční hvozď téměř po celý raný středověk bez osídlení.

Vliv člověka na utváření krajiny Broumovska se začal výrazně projevovat až ve 13. století během mohutné vlny středověké kolonizace, která je označována za zlom v místních dějinách. Osídlování výrazně ovlivnila úrodnost půdy a klimatické poměry. Kolonizace na úrodnějších půdách na Broumovsku (proti proudu Stěnavy) postupovala mnohem rychleji na rozdíl od chudšího Policka (horní tok Metuje). Tyto dvě oblasti oddělují Broumovské stěny. Zatímco Broumovsko bylo osídlováno většinou německými kolonizátory, v ostatních částech převládala kolonizace česká.

Příchod benediktinských mnichů a založení kláštera nejdříve v Polici nad Metují a později i v Broumově měl velký vliv na rozvoj hospodaření na broumovském panství a utváření zdejší krajiny. Své výrazné stopy v krajině zanechala nově budovaná barokní sakrální i světská architektura, o něco později přibýly i typické výstavné broumovské zděné statky. S polohou na hranici země jsou spjaty pozůstatky mnoha historických událostí, například obranné valy, opevnění a strážní hrady i místní pověsti.



Z hlediska prezentace místní historie je dosud velmi citlivým tématem poválečný odsun původních německých obyvatel a dosídlování zhruba 1600 nuceně vysídlených usedlostí. Téměř úplná obměna obyvatelstva vedla k přerušení všech tradičních forem společenského a kulturního života i ke ztrátě velké části lokálních znalostí a historické paměti. Tato změna, v kombinaci s dalšími politickými a správními zásahy, které následovaly, výrazně poznamenala život v oblasti na několik dalších desetiletí. Otevření hranic po roce 1989 a možnost svobodného rozvoje přineslo lepší přístupnost území a přeshraniční kulturní výměnu, což se postupně projevilo mimo jiné i na intenzivním rozvoji cestovního ruchu.

Historie osídlení je podrobněji popsána např. v Plánu péče o CHKO Broumovsko 2013–2022.

#### 1.1.4 Zájmy a zájmové skupiny v území

V souvislosti s rozvojem cestovního ruchu a prací s návštěvníky lze zájmy v území obecně rozdělit do 3 základních skupin. Jsou to skupiny správců území, hospodářských subjektů a subjektů zapojených do využití území pro potřeby cestovního ruchu. Tyto skupiny mají společný základní zájem na zachování hodnot území, k tomu však přistupují i další zájmy.

*Klíčové skupiny v CHKO:*

##### **Skupina A: Správci území, kteří pečují o přírodní zdroje**

Tato skupina pečuje o ochranu přírodních zdrojů v oblasti, její zájem se soustředí na dlouhodobé zajištění příznivého stavu těchto zdrojů. Jsou to především:

##### **AOPK ČR**

- Na území CHKO Broumovsko vykonává výkon státní správy ochrany přírody Agentura ochrany přírody a krajiny ČR, Regionální pracoviště Východní Čechy, Správa CHKO Broumovsko, a je zároveň i odbornou organizací ochrany přírody (viz zákon o ochraně přírody a krajiny č.114/1992 Sb.).
- Hlavním zájmem AOPK ČR je zachovat předměty ochrany, předcházet konfliktům mezi zájmy ochrany přírody a krajiny a jejím využíváním ostatními subjekty a usilovat o pozitivní vnímání ochrany přírody veřejností.

##### **Obce**

- Obce dle zákona o obcích č. 128/2000 Sb. par. 2 (2) „pečují o všestranný rozvoj svého území a o potřeby svých občanů; při plnění svých úkolů chrání též veřejný zájem“.
- Zájmem obcí a nedílnou součástí péče o potřeby svých občanů je nepochybně i péče o kvalitní životní prostředí. Ochrana přírody a krajiny je na území CHKO navíc i deklarovaným veřejným zájmem, který mají obce chránit (např. ZOPK č. 114/1992 Sb.).

##### **Královéhradecký kraj**

- K oblastem, které se přímo dotýkají přírody a krajiny a jsou v kompetenci krajů, patří například ÚSES, protipovodňová opatření, ochrana zemědělského půdního fondu, lesy, vodní hospodářství, myslivost, či rybářství. Podle zákona o krajích č. 129/2000 Sb. Kraj pečuje o všestranný rozvoj svého území a o potřeby svých občanů (§ 1 odst, 4).
- Hlavním zájmem krajů je najít rovnováhu mezi využíváním přírodních zdrojů a jejich zachováním.

##### **Povodí Labe, státní podnik**

- Výkon správy povodí, kterou se rozumí správa významných vodních toků, činnosti spojené se zjišťováním a hodnocením stavu povrchových a podzemních vod v oblasti povodí horního a středního Labe a další činnosti, které vykonávají správci povodí podle zákona č. 254/2001 Sb.,

o vodách a o změně některých zákonů (vodní zákon), zákona č. 305/2000 Sb., o povodích a souvisejících právních předpisů, včetně správy drobných vodních toků v dané oblasti povodí, jejichž správcem byl podnik určen.

- Jako správce povodí Stěnavy a Metuje se Povodí Labe mimo jiné vyjadřuje k čerpání a vypouštění odpadních vod v území, pečuje o koryta vodních toků a břehové porosty, připravuje a zajišťuje úpravy koryt vodních toků nebo řeší protipovodňovou ochranu.
- Hlavním společenským zájmem je zajistit optimální stav vodních toků a ploch z hlediska odtoku a zadržování vod.

### **Skupina B: Subjekty hospodařící s přírodními zdroji v území**

Tato skupina komerčně využívá přírodní zdroje oblasti. Jejím hlavním zájmem je dlouhodobě pokračovat v hospodářské činnosti s kladnou ekonomickou bilancí. Důležité je pro ni minimalizovat možné konflikty s návštěvníky regionu i s ochranou přírody. Jsou to především tyto skupiny:

#### ***Lesní hospodáři***

- Lesní hospodáři obhospodařují 38 % plochy celého území CHKO (16 553 ha). Struktura vlastníků lesa je poměrně pestrá, dominuje stát, v menší míře jsou zastoupeny církve, obce a města a soukromé osoby.  
o Lesy ČR, s. p.  
o Benediktinské opatství sv. Václava v Broumově  
o AOPK ČR  
o Město Teplice nad Metují vlastní cca 1500 ha (podstatná část v NPR Adršpaško-teplické skály).
- Hlavním zájmem lesních hospodářů v hospodářských lesích je produkce při zachování mimoprodukčních funkcí lesa. Hospodářskou činnost hospodářům komplikuje intenzivní rekreační využívání velké části území i omezení vyplývající z vyhlášení CHKO i jednotlivých MZCHÚ. Poněkud odlišná situace je v lesích ochranných (skalní města, sutě, rokle, prudké svahy...) a lesích zvláštního určení (ochranná pásma vodních zdrojů, lesy v NPR, 1. zóně...). V nich by hlavními zájmy nejen hospodářů mělo být udržení těchto lesů v dobrém stavu a plnění mimoprodukčních funkcí.

#### ***Zemědělstí hospodáři***

- Zemědělská půda tvoří přibližně 50 % území. Vysoký podíl má orná půda. Struktura hospodařících subjektů je pestrá – od velkých podniků, které byly transformovány z bývalých státních statků a jednotných zemědělských družstev až po soukromé rolníky, kteří hospodaří na menších plochách, ale z pohledu ochrany přírody, jsou velmi významní (udržování krajiny a některých citlivých biotopů).
- Hlavním zájmem zemědělců je hospodařit na zemědělské půdě bez omezování ze strany návštěvníků a dlouhodobě dosahovat co nejlepších ekonomických výsledků. Mají proto zájem na udržení úrodnosti půdy a omezení škodlivých činitelů, které by mohly ohrozit úrodu. Jen malá část podnikatelů je zapojena i do cestovního ruchu.

#### ***Rybníční hospodáři***

- Území DSO Broumovsko není rybníkářská oblast. Nachází se zde menší rybníky a nádrže, na kterých se hospodaří většinou polointenzivním způsobem. Největší z nich má 7,5 ha (Šlégrův) a pouze 6 je větších než 3 ha. Přibližně na polovině nádrží hospodaří základní organizace rybářského svazu, obce a města, nebo LČR. Zbytek je ve vlastnictví soukromých fyzických a právnických osob. Hospodaření na rybnících je na území CHKO omezeno ochrannými podmínkami, které se liší podle zonace.

- Zájmem rybníčních hospodářů je co nejefektivnější hospodaření přinášející trvalý ekonomický zisk a v případě sportovního využití i potěšení lovců.

#### **Komerční vodohospodářské subjekty**

- V území působí dominantní subjekt zásobující pitnou vodou VAK Náchod a stáčírna balené pitné vody Coca-Cola HBC Česko a Slovensko, s.r.o. (zdroj Natura).
- Zájmem vodohospodářských subjektů je zachovat kvalitu a vydatnost vodních zdrojů a současně mít možnost co nejvyššího odběru pro své zákazníky.

#### **Skupina C: Subjekty navázané na cestovní ruch**

Tato skupina využívá přírodní a kulturně-historické dědictví oblasti, aby přilákala návštěvníky a nabídla jim pozitivní zážitky a služby. Jejím hlavním zájmem je přilákat dostatečný počet návštěvníků a turistů a nabízet jim produkty, které jsou schopné konkurovat jiným srovnatelným destinacím. Jsou to především:

##### **Obce**

- Dle zákona o obcích „pečují o všestranný rozvoj svého území“. Snaží se vytvářet podmínky pro ekonomický rozvoj na svém území. Proto je logické, že některé jsou aktivně zapojeny do podpory rozvoje cestovního ruchu.<sup>1</sup>
- Jejich zájmem je rozvoj, který obci a občanům přinese prospěch, a zároveň (významně) nezhorší kvalitu života v obci.

##### **Destinační management**

- Na území CHKO Broumovsko zajišťuje jednotný destinační management certifikovaná DMO - Společnost pro destinační management Broumova (SDMB).
- Zájmem tohoto subjektu je dlouhodobý rozvoj cestovního ruchu v oblasti.

##### **Provozovatelé služeb v cestovním ruchu**

- Na území CHKO působí stovky drobných i větších provozovatelů služeb v cestovním ruchu včetně obcí.
- Provozovatelé mají zájem na dlouhodobém využívání zdrojů, které území CHKO nabízí, pro uspokojení potřeb svých klientů – návštěvníků regionu a vlastní ekonomický rozvoj.

##### **Provozovatelé turistických cílů, včetně muzeí apod.**

- Jsou zcela nebo podstatně závislí na příjmech z cestovního ruchu a významně se podílejí na vytváření turistické nabídky regionu.
- Mají výrazný zájem na rozvoji cestovního ruchu. Zejména muzea ale zároveň plní i jiné funkce (sbírkotvorné, dokumentační) a mají silný zájem na ochraně přírodních a kulturně-historických zdrojů oblasti.

Z hlediska dalšího efektivního využívání hodnot území při rozvoji cestovního ruchu je důležité, aby všechny tyto tři klíčové skupiny mezi sebou dokázaly komunikovat, shodly se na nezbytnosti zachovat jedinečnost a hodnoty regionu a hledaly průnik svých zájmů a možnosti spolupráce.

#### 1.1.5 Stávající péče o území

AOPK ČR pečuje o území tím, že na něm vykonává státní správu v oblasti ochrany přírody a krajiny, hospodaří v části lesů a rybníků v majetku ČR a komunikuje s veřejností.

### ***Výkon státní správy***

Agentura ochrany přírody a krajiny ČR, Regionální pracoviště Východní Čechy, Správa CHKO Broumovsko vykonává státní správu ochrany přírody na území CHKO Broumovsko a pečuje o MZCHÚ mimo hranice CHKO v rámci své územní působnosti (NPP Babiččino údolí). AOPK ČR je zároveň odbornou organizací ochrany přírody.

### ***Lesy***

AOPK ČR má v území v péči lesní pozemky v majetku ČR - cca 40 ha v NPR Adršpašsko-teplické skály, cca 65 ha na Javorové hoře v Javořích horách.

### ***Práce s veřejností***

Některé ekovýchové programy a práci s veřejností zajišťuje SCHKO vlastními silami, na jiných spolupracuje s partnerskými organizacemi, kterých ale v území působí poměrně málo.

Broumovsko dlouhodobě trpí nedostatkem kvalitních ekovýchovných organizací, které by byly schopné uspokojit poptávku školských a kulturních zařízení po programech zaměřených na EVVO, přednáškách apod. V posledních letech nicméně roste aktivita VKC Klášter Broumov v této oblasti a je patrná snaha o koncepční dlouhodobé působení na školní mládež v rámci nabízených programů.

Pracovníci SCHKO Broumovsko se v rámci svých možností rovněž snaží částečně poptávku v oblasti EVVO saturovat. Dlouhou tradici a velkou oblibu má hravý Den Země spojený s pobytem v terénu. SCHKO ho pořádá v různých částech CHKO, aby se přiblížila různým školám. Tradici má také pořádání Evropské noci pro netopýry. Nepravidelně organizují terénní exkurze. Dlouhodobě probíhá také akce Za sokolem do skal, na níž SCHKO spolupracovala s Ekocentrem Viola a Lesy ČR. Návštěvníci mají možnost v jarních měsících pod Chránovými stěnami pozorovat stativovým dalekohledem hnízdění sokolů a vyslechnout odborný výklad.

Pracovníci SCHKO přes veškerou snahu a nasazení nemohou tuto velmi potřebnou činnost zastat v požadovaném rozsahu a kvalitě. Důvodem je především jejich vytížení jinými úkoly, které mají vyšší prioritu.

### ***Práce s návštěvníky oblasti***

Při absenci návštěvníckého střediska CHKO (Domu přírody Broumovska) a informačního střediska musí SCHKO využívat jiné formy práce s návštěvníky.

Podává informace prostřednictvím oficiálního webu [broumovsko.ochranaprirody.cz](http://broumovsko.ochranaprirody.cz). Zde je pro návštěvníky potenciálně atraktivní ale obtížněji dohledatelná část Broumovsko skrytou kamerou obsahující krátké videospoty dokumentujícími pestrost větších živočichů, kteří území obývají.

Na FB profilu [www.facebook.com/chko.broumovsko/](https://www.facebook.com/chko.broumovsko/) SCHKO umísťuje informace o akcích pro veřejnost, různých událostech souvisejících s ochranou území a některé osvětové materiály.

Pro návštěvníky jsou určeny také informační tabule u významných lokalit a naučné stezky.

Dobrovolní strážci přírody pomáhají v terénu s podáváním informací návštěvníkům i s usměrňováním jejich nevhodného chování. Strážní službu provádějí i zaměstnanci AOPK ČR.

### ***Komunikace s místními obyvateli***

Pracovníci AOPK ČR této skupině poskytují informace prostřednictvím webu CHKO a letáček zaměřených na určitou problematiku, které jsou ke stažení na oficiálním webu. Osobně se s místními obyvateli setkávají při běžném kontaktu v terénu, v rámci jednání i v rámci akcí pro veřejnost.

### ***Spolupráce s partnery***

Na území CHKO nefungují neziskové nevládní organizace s celorepublikovou působností (např. ČSOP) zaměřených prioritně na ochranu přírody a krajiny. Probíhá nicméně komunikace a spolupráce s některými místními neziskovými organizacemi:



- Agentura pro rozvoj Broumovska, VKCB – konzultace, spolupráce v oblasti rozvoje regionu, osvětové a vzdělávací programy, včetně terénních
- Společnost pro destinační management Broumovska – rozvoj CR a Národního geoparku Broumovsko
- Ekocentrum Viola – dříve konzultace, společný projekt Za sokolem do skal
- Český mykologický svaz (ZO Broumov) – dříve sběr dat
- Junák – Svaz skautů a skautek ČR – praktický management
- Česká speleologická společnost (ZO Broumov) – pseudokrasové jevy

Partnery při práci s veřejností je rovněž Regionální muzeum Náchod a provozovatelé atraktivit, zejména skalních okruhů. Úroveň vzájemné komunikace a spolupráce ale dlouhodobě velmi kolísá v závislosti na personálním obsazení klíčových pozic.

## 1.2 Přehled atraktivit cestovního ruchu

### 1.2.1 Přírodní atraktivity

Nejvýznamnějšími přírodními atraktivitami území DSO Broumovsko jsou jednoznačně pískovcová skalní města v NPR Adršpašsko-teplické skály a NPR Broumovské stěny, která dlouhodobě patří k nejnavštěvovanějším přírodním lokalitám České republiky. V rámci těchto skalních oblastí můžeme vydělit jednotlivá atraktivní cílová místa, představená především neobvyklými skalními útvary, rozsedinami a soutěskami, případně vodními zajímavostmi. V areálu Adršpašského skalního města se jedná například o skalní útvary Milenci, Starosta a Starostová nebo Krakonošův zub, vyhlídku Velké panorama, Malý a Velký adršpašský vodopád, Adršpašské jezírko s plavbou na lodičkách, jezírko Pískovna nebo soutěska Vlčí rokle. V Teplickém skalním městě jsou velmi atraktivní skalní útvary Velké chrámové náměstí, Martinská stěna nebo Skalní koruna, jeskynní rozsedlina Skalní chrám, nebo vyhlídkové místo Lokomotiva a vyhlídka na zřícenině skalního hradu Střmen. Naučná stezka Teplickým skalním městem se 16 informačními panely je průvodcem prohlídkového okruhu teplickými skalami. V blízkosti skalních měst je to pak Starozámecký vrch se zříceninou hradu Adršpach, svědecký Křížový vrch s malým skalním městem (PR Křížová cesta), případně pramenní vývěr Mořské oko. Vyhledávanými turistickými cíli jihovýchodní části NPR je také rozhledna na nejvyšším vrcholu Adršpašsko-teplických skal Čápu (786 m n.m.), a menší skalní město Jiráskovy skály s vyhlídkou a zříceninou skalního hradu Skály, rašelinným Černým jezírkem a Naučnou stezkou Skály – Bischofstein. V NPR Broumovské stěny jsou nejvyhledávanějšími turistickými cíli přírodní atraktivity na hřebenové turistické cestě, a to především skalní vyhlídky Hvězda, Skalní divadlo s výhledem do Kovářovy rokle, Supí hnízdo, Ovčín, Slavenská vyhlídka, Koruna a Božanovský Špičák. Dále skalní útvary Kamenná brána, Kamenné hříby, Pánova věž nebo bizarní skalní útvary na Božanovském Špičáku. Dalšími významnými přírodními atraktivitami jsou například Přírodní památka Mořská transgrese u Bohdašína nebo Naučná stezka Lom Rožmitál u Broumova. V území DSO Broumovsko se dále nachází na tři desítky významných přírodních zajímavostí geologického charakteru, prezentovaných v rámci Národního geoparku Broumovsko jako geoturistické cíle a vyspecifikovaných v části 1.2.6 Národní geopark Broumovsko. Oblíbenou turistickou atraktivitou je také rozhledna na nejvyšším vrcholu území Ruprechtickým Špičáku (881 m n.m.). Naučná stezka Proč chodit daleko? ve Křinicích s 19 informačními panely má historické, architektonické a přírodovědné zaměření.

### 1.2.2 Historické a architektonické atraktivy

Krajina současného DSO Broumovsko je zabydleným a obhospodařovaným územím. Má bohatou historii a zdejší církevní i lidové stavby jsou v architektuře pojmem. Převážná část území byla spravována po více než sedm století řádem benediktinů, kteří rozhodujícím způsobem ovlivnili kulturní a společenský vývoj území. Důsledkem způsobu kolonizace území ve 13. století byl vznik tzv. lánových vsí, tj. osídlení venkovského území podél místního toku. Dodnes je většina venkovských obcí na Broumovsku dlouhá několik kilometrů a nemá návěs. Pro venkovskou zástavbu v převážné části území jsou typické tzv. statky broumovského typu. Ty byly zakládány ve vzdálenosti až 100 metrů od sebe, obvykle na vyvýšených místech – typická je poloha na hraně svahu, který se svažuje k potoku. Nezaměnitelným znakem statků je jejich klasicistní výzdoba se zdobenými branami a vstupními portály, zasazenými v hlubokých nikách s kamennými sedátky (tzv. Schnecken) ve špaletách. Úsměvnou drobností jsou psí boudy zabudované do venkovských staveb s kamennými „portály“ napodobujícími průčelí skutečných domů. Význam stavebních památek, ale i nezaměnitelný charakter osídlení přispěl v roce 1995 k vyhlášení obce Křinice vesnickou památkovou rezervací, která je jedinou v Královéhradeckém kraji. Město Broumov je prohlášeno městskou památkovou zónou. Nacházejí se v něm dvě národní kulturní památky – Klášter v Broumově a Hřbitovní kostel Panny Marie v Broumově.

Klášter Broumov je monumentální barokní komplex z dílny předních stavitelů středoevropského baroka, otce a syna Dientzenhoferových. Od 13. století byl faktorem osídlování Broumovska. Prostřednictvím benediktinské řehole se stal iniciátorem hospodářského rozvoje, organizátorem kultivace krajiny a jejího využívání. Současně byl klášter účastníkem řešení různých multikonfesijních, multikulturních, etnických a národnostních vztahů. Klášter šířil vzdělání, umění a kulturu. Ke vzdělanosti evropského významu po staletí přispívalo klášterní gymnázium, klášterní knihovna, o úrovni hudebního vzdělávání svědčí sbírka hudebnin. Vývoj divadla ovlivnily klášterní školské hry. Klášterem prošly mnohokrát evropské dějiny. Vychoval osobnosti jako Arnošt z Pardubic (první pražský arcibiskup, spoluzakladatel Univerzity Karlovy), opat Rautenstrauch (spoluautor školské reformy císaře Josefa II.), Vincenc Maiwald (významný botanik) a další. To vše se z důvodu výměny obyvatel a devastace komunistickým režimem vytratilo z historické paměti. Klášter Broumov je vzorem obnovy pamětihodnosti a návratu hrdé paměti ve zcela změněných podmínkách.

Hřbitovní kostel je jednou z nejstarších dřevěných sakrálních staveb ve Střední Evropě a je pozoruhodný svou architekturou i výmalbou interiéru. O tom, jak kostel vypadal původně, nevíme nic, snad kromě toho, že byl postaven ze dřeva. Byl spálen při obléhání města husitskou vojenskou hotovostí v červnu 1421 a dnešní podoba kostela pochází pravděpodobně z roku 1450. Ve své době byla také populární pohádka o založení kostela v roce 1177 pohanskou princeznou. Kostel je zasvěcen Panně Marii a je výjimečný nejen svým stářím, ale i technikou stavby. Nemá jediný hřebík, ale hrázďenou konstrukci z mohutných dubových trámů. Celá trámová konstrukce lodi a kněžiště, stropu a krovů, na které je nasazena vysoká zvonice, tvoří jeden celek, dokonalé tesařské dílo, které přečkalo staletí. Loď kostela je po celém obvodu obklopena krytým ochozem. Dnešní podoba je výsledkem obnovy kostela po pruském vpádu v roce 1779, kdy byl původní ochoz se stěnami pobitými prkny z rozkazu generála Anhalta stržen, aby nebránil vojenskému využití kostela. Kostelík obepíná v ochoze 9 dřevěných desek, které působí jako kronika města. Dá se z nich vyčíst, že např. v roce 1542 trápily místní obyvatele velké nálety kobylek či klanění se císaři Josefu II. v roce 1766. Do ochozu kostela byla přemístěna celá řada renesančních a empírových náhrobních kamenů ze zrušených hrobů. Výmalbu kostela tvoří vedle ornamentů s prvky rostlin a stylizovanými postavami zvířat také pozdně gotické písmo, vytvářející tajemné nadpisy, které ale jako celek nic neznamenají. Vzácnou vnitřní výmalbu kráší cenný olejový obraz z počátku 17. století. Je na něm patronka a čeští zemští světcí s Broumovem v pozadí.

Stavebně a architektonicky neméně významnou památkou je Broumovská skupina kostelů, kterou je nazýván soubor 10 barokních kostelů a jedné barokní kaple na Broumovsku – ve městě Broumově a deseti okolních vesnicích. Uceleností a rozsahem jsou ojedinělým kulturním a architektonickým skvostem, v němž každý kostel je barokní perlou. Založení souvisí s kolonizačním úsilím benediktinského řádu, jemuž území daroval ve 13. století český král. Iniciátorem založení obcí i kostelů byl klášter v Broumově. Původní dřevěné kostely prošly v letech 1709 – 1743 barokní přestavbou podle plánů Kryštofa Dientzenhofera a jeho syna Kiliána Ignáce, kteří jsou rovněž autory barokní přestavby kláštera v Broumově. Broumovskou skupinu kostelů tvoří kostely Sv. Václava v Broumově, Sv. Prokopa v Bezděkově, Sv. Máří Magdaleny v Božanově, Všech svatých v Heřmánkovicích, Sv. Jiří a sv. Martina v Martínkovicích, Sv. Barbory v Otovicích, Sv. Jakuba Většího v Ruprechticích, Sv. Markéty v Šonově, Sv. Michaela ve Verněřovicích, Sv. Anny ve Vižňově, a Kaple Panny Marie Sněžné na Hvězdě.

V souladu s barokní symbolikou jsou jednotlivé kostely v krajině umístěny tak, aby byly zdaleka viditelné. Kostely vytvářejí v krajině pomyslnou navigační síť, v jejímž středu se nachází broumovský klášter. Kostely s klášterem jsou dominantami celé krajiny. Vedle architektonického, stavebního a uměleckého významu vytváří celý soubor jedinečný celek urbanistický. V souvislosti s utvářením rázu krajiny, propojením cest a umístěním sakrálních staveb užívají někteří autoři v této souvislosti pro Broumovsko označení barokně komponovaná krajina. Broumovská skupina kostelů je propojena s klášterem v Broumově a tvoří dominanty krajiny působivé jednotlivě i vcelku, při vzdálenosti od kláštera vzdušnou čarou 1 – 10 km. Dientzenhoferové, rod architektů z Frank, vytvořili ojedinělý architektonický, umělecký a urbanistický celek, dokládající propojení evropské kultury. Obdobná barokní přestavba či nová výstavba kostelů v krátkém časovém období je v evropském kontextu neobvyklým a mimořádným architektonickým projektem.

K historickým stavebním atraktivitám regionu rozhodně patří nepřeborná řada drobných sakrálních památek jako kamenných křížů, pískovcových sousoší, kaplí a křížových cest s kamennými zastaveními, roztroušených po celém území regionu.

Železniční nádraží v Meziměstí je technickou památkou. Budova nádraží ČD Meziměstí byla postavena v souvislosti se stavbou železniční trati Choceň - Meziměstí - státní hranice a Meziměstí - Broumov - státní hranice u Otovic v roce 1875. Byla koncipována jako pohraniční přechodová stanice tehdejšího Rakouska s Pruskem. Tomu odpovídá i rozsáhlost stavby pro umístění dvou celních úřadů, ale i čekáren pro cestující. Komplex budov zahrnoval tehdy i sídlo pruského dopravního úřadu.

### 1.2.3 Kulturní atraktivita

Mezi kulturní atraktivity území DSO Broumovsko můžeme zařadit jednak kulturní stavební památky jako například NKP Klášter v Broumově, NKP Hřbitovní kostel Panny Marie v Broumově, tzv. broumovskou skupinu barokních kostelů či drobné sakrální památky, zmíněné v části 1.2.2, a dále také tradiční i novodobé regionální kulturní akce, pořádané jednotlivými obcemi a zájmovými skupinami. Z tradičních kulturních akcí je možné zmínit například tradiční trhy v broumovském klášteře, pořádané několikrát do roka a doplněné doprovodným kulturním programem. V některých obcích jsou pořádány tradiční akce jako masopustní průvody, vítání jara, pouti, svatováclavská jízda nebo rozsvěcení vánočního stromu. Novodobé kulturní akce jsou reprezentovány například uměleckými a zájmovými výstavami v areálu Kláštera Broumov nebo výstavních sálích, hudebními koncerty a vystoupeními všech žánrů, besedami a přednáškami.

Benediktinský Klášter Broumov nabízí celoročně několik prohlídkových okruhů s komentovanými prohlídkami interiérů kláštera. V areálu kláštera sídlí také Muzeum Broumova se stálými expozicemi

a dlouhodobými výstavami. Horolezecká Expozice adršpašského lezení je vedle vlastivědné expozice ke zhlédnutí v muzejních prostorách Zámku Adršpach v Dolním Adršpachu.

#### 1.2.4 Regionální atraktivita

Oblíbenou atraktivitou regionu je Muzeum piva, jehož komentovanou prohlídku nabízí pivovar Broumov v Olivětině.

Především pro rodiny s dětmi, školy a školky je určena prohlídka Farmy Wenet s ukázkou chovu běžných domácích i netradičních hospodářských a divokých zvířat.

Regionální výrobci nabízejí ve svých provozovnách nebo označených prodejních místech tradiční originální nebo specifické regionální výrobky.

Region Broumovsko, do jehož území spadá DSO Broumovsko, se zapojil do systému regionálního značení výrobků v roce 2011, a to do systému koordinovaného na národní úrovni Asociací regionálních značek, která je sdružením regionů s vlastní značkou.

Značku „Broumovsko - regionální produkt“ na území regionu Broumovsko uděluje Agentura pro rozvoj Broumovska, z. s. třem typům výrobků a produktů:

- Potraviny a zemědělské produkty – např. mléčné výrobky, maso, ryby, pečivo, obiloviny, ovoce a zelenina, víno, pivo, nápoje (šťávy a mošty), včelí produkty apod.
- Řemeslné výrobky a umělecká díla – např. výrobky ze dřeva, skla, proutí nebo papíru, slaměné ozdoby, vlněné výrobky, šperky, keramika, nábytek, upomínkové předměty, pohlednice apod.
- Přírodní produkty – např. lesní plody, léčivé byliny, čaje, extrakty rostlin pro kosmetické účely, minerální voda apod.

Zájemci o regionální značku musí splnit tzv. certifikační kritéria, která se týkají jak požadavků na výrobce, tak požadavků na výrobek. Jednotlivá kritéria jsou hodnocena certifikační komisí, která přiděluje každému kritériu určitý počet bodů (nejčastěji 0 až 5 bodů) v závislosti na míře jeho splnění.

#### 1.2.5 Sportovní atraktivita

Klíčovou a specifickou sportovní atraktivitou jsou v území DSO Broumovsko pískovcová skalní města s výjimečným množstvím oficiálních horolezeckých cvičných cest. Podle kvalifikovaného odhadu je v Adršpašském skalním městě k dispozici cca 15 000 cest, na Křížovém vrchu cca 3 500 cest, v Teplických skalách (včetně Vlčí rokle a Supích a Jiráskových skal) cca 9 000 cest a v Broumovských stěnách cca 7 000 horolezeckých cest. Celkově je tedy v řešeném území k horolezeckému vyžití cca 34 500 oficiálních skalních cest (bez započítání boulderingových cest).

Neobyčejné možnosti při oficiálních organizovaných akcích (např. workshopy v Dolním Adršpachu) nabízí místní skalní terény vyznavačům slackline.

Velice atraktivní je Broumovsko také pro cyklistické vyžití jak rekreační, tak sportovní. V území DSO Broumovsko se nachází přibližně 65 % z celkové délky asi 300 km cyklotras, vyznačených v území CHKO Broumovsko. Značené cyklotrasy se vyznačují širokou variabilitou obtížnosti a uspokojí tak všechny kategorie cyklistických návštěvníků. Kromě tohoto jsou místní terény s dlouholetou tradicí využívány



ke každoročnímu pořádání extrémně náročných MTB maratonů Rallye Sudety a MTB Trilogy s vysokou mezinárodní účastí.

Nový sportovně-kulturní areál Koupálo Janovičky nabízí vyžití především vyznavačům netradičních sportů jako boarding, slackline, BTX. K dispozici je bazén rekonstruovaného koupaliště s písčnou pláží, relaxační rybníček, cyklistický pumptrack, minirampa, skluzavka, snb&ski raily, trampolína, víceúčelové hřiště, občerstvovací bar i přednáškový kulturní dům.

V multifunkčním Centru Walzel v Meziměstí jsou pro návštěvníky k dispozici cvičná lezecká stěna, bowling, laserová střelnice, střelnice pro střelbu z luku a kuše, a moderní sportovní střelnice 25 m a 50 m pro střelbu z krátkých a dlouhých palných zbraní (zbraně k zapůjčení i bez zbrojního průkazu).

Koupaliště s kapacitou 600 návštěvníků je k dispozici v Meziměstí, menší koupaliště v Teplicích nad Metují.

Cyklostezka podél řeky Stěnavy z Broumova do Otovic je vhodná také pro in-line bruslení.

V zimní sezóně za příznivých sněhových podmínek jsou funkční lyžařské sjezdovky v Teplicích nad Metují (Sjezdovka Kamenec) a v Janovičkách. Vhodné lyžařské běžecké terény, lokálně upravované, jsou v okolí Horního Adršpachu, v okolí osady Skály (Bischofstein), v Javořích horách a pod Broumovskými stěnami.

#### 1.2.6 Národní geopark Broumovsko

Národní geopark Broumovsko představuje významný nástroj rozvoje cestovního ruchu v řešeném území především v oblasti nového odvětví turismu – geoturistiky. Tato forma turistiky využívá za turistické cíle výjimečné přírodní zajímavosti především geologického charakteru, prezentované a interpretované Geoparkem Broumovsko formou podrobné webové prezentace nebo informační tabulí přímo na lokalitě. V území DSO Broumovsko je v současnosti prezentováno 37 významných geologických atraktivit – geotopů Národního geoparku Broumovsko. Interpretace těchto geologických fenoménů z oborů geologie, geomorfologie, petrografie, hydrogeologie, stratigrafie, paleontologie nebo mineralogie návštěvníky nejen seznamuje se zajímavými přírodními památkami a pestrým geologickým vývojem oblasti, ale také vysvětluje široké environmentální a historické souvislosti. Některé geotopy prvotní geoturistické naučné stezky jsou označeny popisnou tabulkou s QR kódem pro interaktivní získání podrobné informace o lokalitě prostřednictvím mobilního telefonu.

Významnou poznávací a výukovou lokalitou pro podporu geoturistiky je venkovní geologická expozice „Geopark Vnitrosudetská pánev Vížňov“, informující o geologické situaci oblasti s názornou ukázkou typických hornin. Naučná stezka „Lom Rožmitál u Broumova“ na úpatí vulkanických Javořích hor nabízí unikátní ukázkou geologických fenoménů z oboru vulkanologie a zajímavé téma ekologické obnovy území po těžbě. Na téměř 2 kilometry dlouhé trase se nacházejí různorodá stanoviště informující o geologické stavbě území, vzácných druzích rostlin a živočichů a porovnávající vegetaci v lese, na louce a v mokřadech. Zároveň lze z vyhlídky nejvyššího bodu stezky pozorovat těžební práce v lomu a obdivovat krajinu Broumovska.

**Přehled geologických atraktivit Národního geoparku Broumovsko v území DSO Broumovsko:**

<i>id</i>	<i>katastrální území</i>	<i>geotop</i>	<i>specifikace atraktivity</i>
1	Dol. Adršpach, Teplice nad Metují, Skály u Teplic n. M.	Adršpaško-teplické skály	pískovcové skalní město, geomorfologické a pseudokrasové fenomény
2	Dolní Adršpach	Křížová cesta	malé pískovcové skalní město, svědecký vrch, geomorfologické fenomény
3	Dolní Adršpach	Mořské oko	výrazný pramenní vývěr v sousedství pískovcového skalního města
4	Dolní Teplice	Teplice nad Metují - jezírko	výjimečně silné pramenní vývěry na křížení Polického a Skalského zlomu
5	Božanov, Křinice	Broumovské stěny	pískovcové skalní město, rokle, geomorfologické a pseudokrasové fenomény
6	Božanov	Božanovský vrch - karneoly	naleziště karneolu z vrstvy permských vápenců
7	Božanov	Lom Božanov	činný kamenolom v turonských pískovcích
8	Broumov	Klášteří stěna	modelace permských sedimentů
9	Broumov	Nad příkopy	výchoz permských břidlic
10	Broumov	Pod hradbami	výchoz permských sedimentů
11	Broumov	Pod klášterní zahradou	modelace permských sedimentů
12	Hejtmánkovice	Velký lom na Mlýnském vrchu	opuštěný lom v permských horninách, litologické rozhraní
13	Heřmánkovice	Heřmánkovické údolí	balvanitý soliflukční proud
14	Heřmánkovice	Ignimbrity v Uhlířském údolí	rozsáhlý výchoz specifických vulkanických hornin
15	Heřmánkovice	Mufloní skála	ryolitový skalní srub
16	Horní Adršpach	Hraniční hřbet	pískovcová skalní hrana kuesty Polické páneve
17	Hynčice	Hynčický lom	opuštěný ignimbitový lom, specifické vulkanické horniny
18	Jetřichov	Jetřichovský písňík	triasové pískovce, specifické sedimenty
19	Jetřichov	Lom Pasa	pískovna s obnaženým profilem triasových sedimentů
20	Jetřichov	Permská stěna	výjimečný skalní výchoz - profil permských sedimentů
21	Křinice	Bulty u Šléglu	výjimečné půdní tvary
22	Lachov	Hejda	pískovcové skalní město, pseudokrasové fenomény
23	Libná	Poslední lom	starý pískovcový lom s pramenním vývěrem
24	Meziměstí	Alpská víska – lom	litologické rozhraní a specifické horniny ve starém pískovcovém lomu
25	Otovice u Broumova	Hoprach	fosílie v permských sedimentech
26	Rožmitál	Lom Rožmitál u Broumova	geologická naučná stezka vytěženou částí melafyrového lomu, vulkanologické fenomény
27	Rožmitál	Rožmitálský úvoz	výchoz specifických permských sedimentů
28	Rožmitál	Šedá niva	druhotné naleziště minerálů vyvěřelých hornin
29	Šonov u Broumova	Kamenec	mohutné skalní výchozy specifických vulkanických hornin
30	Šonov u Broumova	Pórovité lávy pod Ptačím vrchem	specifické vyvěřelé horniny
31	Šonov u Broumova	Rudný vrch	skalní výchozy specifických vulkanických hornin
32	Šonov u Broumova	Pseudosopka (Šonov)	andezitové vyvěřelé horniny, ventarola
33	Šonov u Broumova	Vysoká skála	výchozy permských vulkanických hornin, geomorfologické fenomény
34	Verněřovice	Mořská transgrese	stratigrafické rozhraní, různé typy sedimentárních hornin
35	Verněřovice, Meziměstí	Stěnavský břeh	erozní odkryv typických permských sedimentů
36	Vižňov	Lom Vižňov	opuštěný lom v ignimbitu - specifické vulkanické horniny
37	Vižňov	Geopark Vnitrosudetská pánev Vižňov	venkovní geologická expozice

## 1.3 Návštěvnost

### 1.3.1 Charakteristika návštěvníků

Z rozhovorů s odborníky z regionu a průzkumů mezi návštěvníky vyplývá, že se v regionu lze setkat s následujícími skupinami uživatelů. Hranice mezi skupinami nejsou ostré a jeden návštěvník může patřit do více skupin.

#### Chalupáři

*Charakteristika (kdo jsou):*

- navštěvují místo příležitostně v doprovodu rodiny nebo hostů na návštěvě
- spíše střední a starší generace, hlavně z ČR
- v území jsou pravidelně, někteří téměř trvale, menší útlum nastává během zimy

*Potřeby (bez čeho se neobejdou):*

- možnost zaparkovat auto
- rozumnou výši vstupného resp. slevy
- možnost využít WC a občerstvení

*Očekávání (bez čeho nebudou spokojeni):*

- přijíždějí za venkovským klidem, zahrádkařením, odreagováním jednoduchou manuální prací, krásnou přírodou, čistým prostředím

*Dopad / význam (jak mohou uškodit či prospět):*

- mohou být místními advokáty ochrany přírody
- občas bývají potíže s tím, že vyváží organické odpady ze zahrad mimo vlastní pozemky

#### Chataři

- podobné jako chalupáři, jen zimní útlum je výraznější

#### Horolezci

*Charakteristika (kdo jsou):*

- přijíždějí během horolezecké sezóny, hlavně v létě, v menší míře i na jaře a na podzim, lézt mohou legálně na vyhrazených místech a ve druhé polovině roku
- spíše mladší, ale i střední generace
- spíše uzavřená komunita, která s ostatními návštěvníky příliš nekomunikuje
- hlavní zájem mají o lezecké terény a možnost přespání v přírodě a o účast na každoročním festivalu
- většina leze „ikony“
- s Teplickými skalami je spojen tematicky zaměřený festival

*Potřeby (bez čeho se neobejdou):*

- snadno dostupné informace o možnostech horolezectví v CHKO
- možnost zaparkovat auto
- rozumná výše vstupného resp. slevy
- možnost využít WC a občerstvení

*Očekávání (bez čeho nebudou spokojeni):*

- pohodové lezení bez problémů - adrenalin, sportovní vyžití a krásy přírody

*Dopad / význam (jak mohou uškodit či prospět):*

- většinou bivakují, občas rozdělávají oheň, mohou rušit hnízdicí ptáky a ničit skály při vytváření nových cest nebo lezením stávajících cest nešetrným způsobem, v rozporu s pravidly ČHS

### **Místní na procházce**

*Charakteristika (kdo jsou):*

- mladší páry, senioři, rodiny s dětmi, jednotlivci se psem
- jsou místní, mohou být v terénu kdykoli
- soustřeďují se na okolí obcí

*Potřeby (bez čeho se neobejdou):*

- možnost zaparkovat auto

*Očekávání (bez čeho nebudou spokojeni):*

- vyhledávají klidná místa, chtějí relax, odpočinek

*Dopad / význam (jak mohou uškodit či prospět):*

- mohou být místními advokáty ochrany přírody
- mohou rušit, znečišťovat okolí pokud neuklízí po svém psovi, psi občas nebývají na vodítku

### **Školní výlety**

*Charakteristika (kdo jsou):*

- školní mládež a studenti SŠ, počet v poslední době klesá z důvodu konkurenčních nabídek výletů na klíč
- jezdí autobusem nebo vlakem ve větších skupinách zejména v červnu
- program mají stanovený předem, nemají příliš prostor pro jeho okamžitou změnu
- délka návštěvy skal do 4 hodin
- v regionu mohou pobývat i několik dní
- úroveň zájmu o přírodní fenomény velmi proměnlivá

*Potřeby (bez čeho se neobejdou):*

- program ušitý na míru – nabídka s jasným programem
- rozumnou výši vstupného resp. slevy
- možnost zaparkovat autobus
- možnost rychle využít WC a občerstvení
- cenově dostupné suvenýry

*Očekávání (bez čeho nebudou spokojeni):*

- chtějí účelně spojit aktivní pohyb s poznáváním přírodních a kulturních zajímavostí regionu, to vše za rozumnou cenu

*Dopad / význam (jak mohou uškodit či prospět):*

- občas zanechávají odpadky nebo poškozují skály
- budoucí návštěvníci regionu

### **Dětské skupiny, tábory**

*Charakteristika (kdo jsou):*

- jsou to děti a jejich vedoucí
- v regionu jsou od jara do podzimu o víkendech

*Potřeby (bez čeho se neobejdou):*

- možnost cenově dostupného ubytování a stravování
- cenově dostupné suvenýry

*Očekávání (bez čeho nebudou spokojeni):*

- přijíždějí za dobrodružstvím a za poznáváním přírody, ale i zábavou

*Dopad / význam (jak mohou uškodit či prospět):*

- pokud jsou dobře vedené, nejsou s nimi žádné problémy a území zatěžují minimálně

### **Mladší aktivní turisté**

*Charakteristika (kdo jsou):*

- přijíždějí spíše na prodloužené víkendy nebo jednodenní výlety
- vyhledávají turisticky atraktivní místa CHKO
- využívají síť značených tras pro pěší, cykloturisty a naučné stezky
- cestují autem, často s koly
- program mohou přizpůsobit

*Potřeby (bez čeho se neobejdou):*

- snadno dostupné informace o nabídce – tipy na zajímavá neobvyklá místa v regionu
- možnost zaparkovat auto nebo odložit kolo a zavazadla
- rozumná výše vstupného resp. slevy
- možnost využít WC a občerstvení

*Očekávání (bez čeho nebudou spokojeni):*

- chtějí příjemně prožít společný čas v přírodě a při poznávání památek regionu

*Dopad / význam (jak mohou uškodit či prospět):*

- občas se pohybují mimo značené trasy

### **Rodiny s dětmi**

*Charakteristika (kdo jsou):*

- rodiče nebo prarodiče s dětmi
- přijíždějí celoročně, mimo sezónu spíše kratší výlety, během prázdnin i delší pobyty v regionu
- dle průzkumu 83 % oslovených rodin bylo v regionu poprvé nebo jezdí jednou za několik let – vysoké procento (65 %) tvořily rodiny z Polska
- více než polovina (54 %) oslovených přijela jen na návštěvu bez noclehu, třetina zůstala v regionu 3 a více dní
- využívají síť značených tras pro pěší (61 % oslovených), navštěvují skály a skalní města (56 % Adršpach, 25 % Teplice, Ostaš, 15 % Hvězda)
- cestují autem (88 % oslovených)
- program mohou pružně přizpůsobit podle zajímavosti nabídky

*Potřeby (bez čeho se neobejdou):*

- tipy na místa v regionu s rodinnou nabídkou různě časově a fyzicky náročných možností trávení volného času
- programy pro celou rodinu včetně dětí a snadno dostupné informace o jejich nabídce
- rozumná výše vstupného resp. informace o slevách
- možnost zaparkovat auto
- možnost využít WC a občerstvení
- dětské hřiště

*Očekávání (bez čeho nebudou spokojeni):*

- chtějí příjemně prožít společný čas v přírodě (82 % uvádí jako důvod návštěvy regionu) a při odpočinkových aktivitách (49 %)
- z témat projeví během návštěvního průzkumu zájem o geologii a skalní města (41 %), základní informace o oblasti (36 %) a historii oblasti (35 %)

- z aktivit projeví zájem o program pro děti (31 %), komentovanou prohlídku (30 %) a ukázkou lezení s komentářem (24 %)

*Dopad / význam (jak mohou uškodit či prospět):*

- vnímavá skupina k poselství ochrany přírody – skrze děti lze působit na rodiče
- může s nimi být problém, když jsou hluční a odhazují odpadky

### **Páry bez dětí nebo skupiny přátel podobného věku nebo zaměření**

*Charakteristika (kdo jsou):*

- spíše prodloužené víkendy nebo jednodenní výlety
- cestují autem, často s koly
- využívají síť turistických stezek pro pěší, cyklisty a naučné stezky
- program mohou přizpůsobit

*Potřeby (bez čeho se neobejdou):*

- tipy na zajímavá neobvyklá místa v regionu
- možnost zaparkovat auto nebo odložit kolo a zavazadla
- rozumnou výši vstupného resp. slevy
- snadno dostupné informace o nabídce
- možnost využít WC a občerstvení

*Očekávání (bez čeho nebudou spokojeni):*

- chtějí příjemně prožít společný čas v přírodě a při poznávání památek regionu

*Dopad / význam (jak mohou uškodit či prospět):*

- občas se pohybují mimo značené trasy

### **Odborníci, amatérští přírodovědci a jejich skupiny**

*Charakteristika (kdo jsou):*

- jezdí sem hlavně botanici, ornitologové, entomologové
- přijíždějí během sezóny příslušného druhu či objektu zájmu
- vyhledávají MZCHÚ, kde se jejich druhy zpravidla vyskytují

*Očekávání (bez čeho nebudou spokojeni):*

- přijíždějí kvůli bližšímu poznání výjimečných druhů

*Dopad / význam (jak mohou uškodit či prospět):*

- mohou škodit sešlapem citlivých lokalit, rušením živočichů v MZCHÚ nebo sběrem chráněných druhů

### **Zájezdy českých seniorů**

*Charakteristika (kdo jsou):*

- jednodenní zájezdy
- vyšší střední věk a senioři
- cestují autobusem spíše na jaře do června a méně v září
- zpravidla nemají prostor pro změnu programu
- návštěva do 4 hodin
- kombinují přírodní a kulturní turistické cíle
- mají vlastní průvodce
- úroveň zájmu o přírodní fenomény bývá vyšší

*Potřeby (bez čeho se neobejdou):*

- program ušitý na míru – nabídku s jasným programem, nepříliš náročným na pohyb
- rozumná výše vstupného resp. slevy



- informace o dalších nabídkách v okolí – přírodní i kulturní dědictví
- možnost zaparkovat autobus
- možnost rychle využít WC a občerstvení

*Očekávání (bez čeho nebudou spokojeni):*

- pohodový zájezd s návštěvou přírodních i historických zajímavostí, cenově dostupné služby

*Dopad / význam (jak mohou uškodit či prospět):*

- lidé se zájmem o přírodu, kteří ovlivňují své okolí

## **Kulturní turisté**

*Charakteristika (kdo jsou):*

- všechny věkové kategorie
- přijíždějí spíše na prodloužené víkendy nebo jednodenní výlety, od dubna do října
- často spojené s konkrétní kulturní akcí v regionu
- zajímají se hlavně o kulturní památky a historii
- cestují většinou autem
- program mohou přizpůsobit

*Potřeby (bez čeho se neobejdou):*

- možnost zaparkovat auto
- rozumná výše vstupného resp. slevy
- možnost využít WC a občerstvení

*Očekávání (bez čeho nebudou spokojeni):*

- dozví se něco o místní kultuře, památkách, tradicích

*Dopad / význam (jak mohou uškodit či prospět):*

- potenciální návštěvníci přírodních lokalit regionu

## **Kešeři**

*Charakteristika (kdo jsou):*

- mohou být všechny věkové kategorie, ale zpravidla spíše mladší nebo střední věk, často i páry a rodiny
- přijíždějí celoročně, pokud není sněhová pokrývka
- vyskytují se po celém území tam, kde jsou keše
- přijíždějí za sběrem keší spojeným s poznáním regionu
- část z nich, zejména místní, sami aktivně zakládají keše

*Potřeby (bez čeho se neobejdou):*

- informace o keších
- možnost zaparkovat auto
- možnost využít WC a občerstvení

*Očekávání (bez čeho nebudou spokojeni):*

- najdou keš, navštíví zajímavá skrytá místa a dozví se něco o místní kultuře, památkách, tradicích

*Dopad / význam (jak mohou uškodit či prospět)*

- mohou působit lokální problémy se sešlapem, odpady a pohybem mimo značené cesty v MZCHÚ
- autoři keší jsou v podstatě průvodci po místním volně přístupném dědictví, mohou významně ovlivňovat názory a chování kešerů-hledačů

## **Zájezdy (lázeňských) hostů z Polska**

*Charakteristika (kdo jsou):*

- jednodenní zájezdy („balíčky“), polsky mluvící hosté
- spíše vyšší střední věk a senioři z lázní Kudowa zdroj
- cestují autobusem spíše na jaře do června a méně v září
- nemají prostor pro změnu programu, návštěva skalních měst je jedna část nabitého denního programu, trvá do 4 hodin
- mají vlastní průvodce
- deklarovaná úroveň zájmu o přírodní fenomény velmi proměnlivá

*Potřeby (bez čeho se neobejdou):*

- program ušitý na míru – nabídka s jasným programem, nepřiliš náročné na pohyb
- výklad v polštině
- rozumná výše vstupného resp. slevy
- možnost zaparkovat autobus
- možnost rychle využít WC a občerstvení

*Očekávání (bez čeho nebudou spokojeni):*

- možnost absolvovat skalní okruh v Adršpašských skalách

*Dopad / význam (jak mohou uškodit či prospět):*

- občas zanechávají odpadky nebo poškozují skály

## **Mladé polské páry a skupinky bez dětí**

*Charakteristika (kdo jsou):*

- přijíždějí už v březnu a dubnu, pokud je pěkně; v tomto období tvoří odhadem 1/3 až 1/2 lidí, kteří projdou o víkendu Teplickými skalami, během průzkumu provedenému od května do srpna tvořili cca 50 % všech polských respondentů

*Potřeby (bez čeho se neobejdou):*

- tipy na zajímavá neobvyklá místa v regionu
- možnost zaparkovat auto
- rozumná výše vstupného resp. slevy
- informace v polštině
- možnost využít WC a občerstvení

*Očekávání (bez čeho nebudou spokojeni):*

- chtějí příjemně prožít společný čas při procházce skalním městem
- z témat projeví během návštěvního průzkumu zájem o historii oblasti (46 % oslovených), geologii a skalní města (45 %) a kulturní památky a architekturu (41 %)

*Dopad / význam (jak mohou uškodit či prospět):*

- občas se pohybují mimo značené trasy

## **Cykloturisté**

*Charakteristika (kdo jsou):*

- většinou jsou to rodiny s dětmi nebo skupiny známých a přátel
- většinou přijíždějí autem, kolo si vezou, část využívá cyklobusy nebo vlak
- dosud méně častí návštěvníci skal – problém s odložením kola
- nejvíce přijíždějí od dubna do listopadu, ale když je dobré počasí, výjimečně i po zbytek roku
- mimo hlavní sezónu přijíždějí spíše na kratší výlety nebo víkendové pobyty, během hlavní sezóny i na delší pobyty
- oblíbené místo je hlavně Broumovská kotlina

*Potřeby (bez čeho se neobejdou):*

- možnost bezpečně odložit kolo a zavazadla
- možnost využít WC a občerstvení

*Očekávání (bez čeho nebudou spokojeni):*

- jezdí se vyvětrat, relaxovat, „udělat si hezký den“
- dozví se něco o zajímavých turistických cílech v oblasti

*Dopad / význam (jak mohou uškodit či prospět):*

- problémy bývají s odhazováním odpadků, jízdou po stezkách a pěšinách, jízdou mimo cesty a volným terénem, střety s pěšími návštěvníky, rušení

### **Účastníci sportovních akcí**

*Charakteristika (kdo jsou):*

- jedná se o sportovce (hlavně běžce a cyklisty), organizátory a jejich doprovod
- akce se konají celý rok, těžiště je od jara do podzimu
- zájem je prakticky o celé území CHKO

*Potřeby (bez čeho se neobejdou):*

- možnost bezpečně odložit kolo a zavazadla
- možnost zaparkovat vlastní vůz
- možnost využít WC a občerstvení

*Očekávání (bez čeho nebudou spokojeni):*

- přijíždějí za sportovním zážitkem

*Dopad / význam (jak mohou uškodit či prospět):*

- problém bývají odpadky, rušení zvířat, eroze, sešlap, parkování, WC

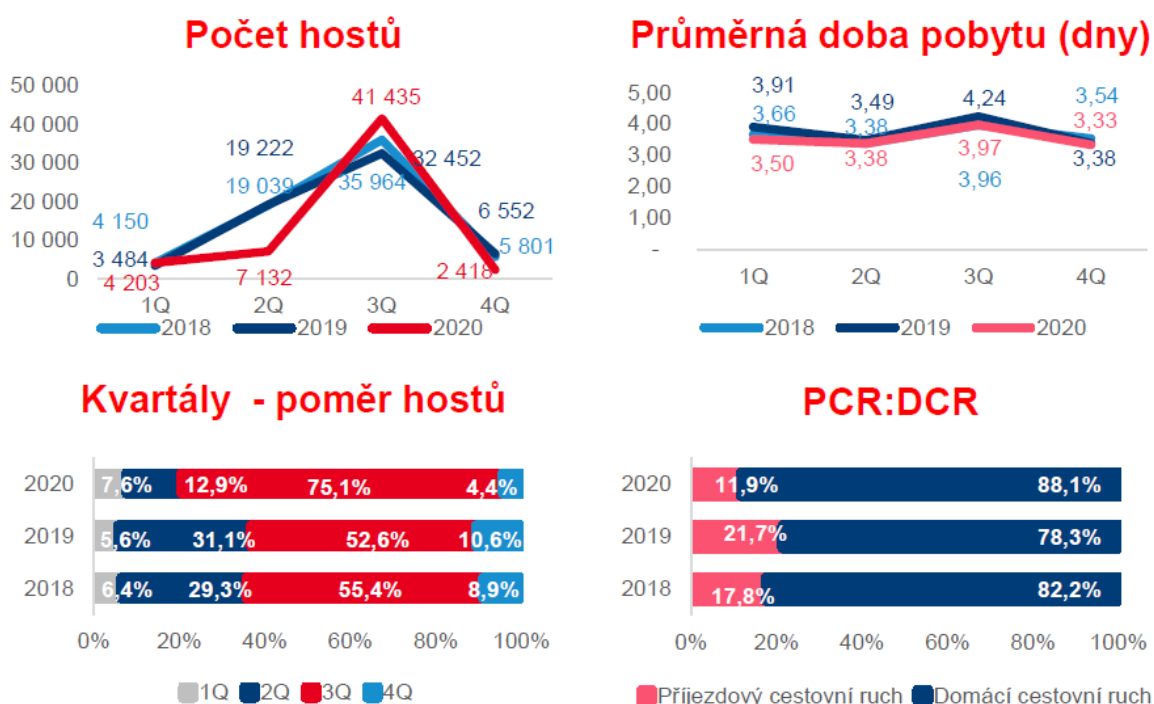
Pokud lze soudit z dostupných dat, úroveň návštěvnosti oblasti dlouhodobě mírně roste. V území se výrazně projevuje sezónnost. Letní sezóna trvá přibližně od dubna do října, zimní sezóna je velmi závislá na sněhových podmínkách. Vrchol návštěvnosti připadá na období letních prázdnin, kdy na sledovaných místech prošlo 41–52 % všech návštěvníků za celý rok.

Detailní pohled na složení návštěvníků CHKO ukazuje velmi komplexní obraz. Složení návštěvníků se v průběhu roku významně proměňuje. S nástupem jara se nejsilnější skupinou zdají být pěší turisté na jednodenním výletě zpravidla mířící do skal a skalních měst. Významná část denních návštěvníků skalních měst je z Polska, počty intenzivně vzrůstají v době polských svátků. V období před prázdninami se objevuje skupina školních výletů a začíná se projevovat kratší pobytová turistika zaměřená na poznávání přírodních i kulturně-historických cílů a odpočinek. Návštěvníci v regionu tráví (prodloužené) víkendy a věnují se zejména pěší turistice. Cykloturistika je sice na vzestupu, ale zatím je výrazně slabší. Během hlavní prázdninové sezóny převažují delší pobyty. Na podzim návštěvnost výrazně klesá a má opět povahu jednodenních výletů případně víkendových pobytů zaměřených na pěší turistiku a návštěvu skal.

### 1.3.2 Vývoj návštěvnosti

#### Cestovní ruch v turistickém regionu Broumovsko

Vývoj návštěvnosti v regionu Broumovsko v období 2018 – 2020 :



Zdroj: CzechTourism

Region Broumovsko, zahrnující území DSO Broumovsko, je podle sledovaných parametrů stále typicky letní dovolenkovou destinací s dlouhodobě nejvyšší návštěvností ve 3. kvartálu.

Oproti roku 2019 se v roce 2020 počet zahraničních hostů rapidně snížil vzhledem k restrikcím spojeným s pandemií COVID-19.

Ze zahraničních hostů bylo v roce 2019 nejvíce návštěvníků z Polska, Německa, Slovenska a Nizozemí.

#### Návštěvnost přírodních turistických cílů v rámci Skalních měst ČR v roce 2020

- |   |         |                     |
|---|---------|---------------------|
| 1. Adršpašské skály (Broumovsko)        | 286.800 | (-39 % oproti 2019) |
| 2. Edmundova soutěska (České Švýcarsko) | 254.500 | (-15 % oproti 2019) |
| 3. Soutěska Kamenice (České Švýcarsko)  | 216.200 | (-30 % oproti 2019) |

Zdroj: CzechTourism

## 1.4 Návštěvnícká infrastruktura

### 1.4.1 Přehled návštěvnícké infrastruktury

Území CHKO Broumovsko je dlouhodobě turisticky využíváno, takže stávající návštěvnícká infrastruktura je zejména v oblasti Adršpašsko-teplických skal a Broumovských stěn značně rozvinutá.

#### Pěší trasy

Na území DSO Broumovsko je oficiálně vyznačeno zhruba 250 km pěších tras. Nej hustší síť tras se nachází v dlouhodobě turisticky využívaných lokalitách jako je NPR Adršpašsko-teplické skály a NPR Broumovské stěny (především kolem Hvězdy). Součástí infrastruktury pěších tras ve skalních městech jsou dřevěné povaly, zábradlí a kamenné stezníky. Údržbu značení pravidelně provádí značkaři odborů KČT v Trutnově a Náchodě. Prohlídkové okruhy v Adršpašských a Teplických skalách jsou zpoplatněny, v Adršpašských skalách je možné absolvovat prohlídku s průvodcem.

Síť pěších tras KČT je dostatečně hustá. Pozornost je vhodné zaměřit na údržbu značení a vybavení tras a na eliminaci níže uvedených problémů.

#### Problémy:

- Odhazování odpadků podél tras a v okolí odpočinkových míst a jejich znečišťování výkaly, problematické jsou především uzavřené okruhy, typicky skalní města, kde je relativně málo prostoru a schůdného terénu v bezprostřední blízkosti značené trasy.
- V terénu se v posledních letech častěji objevuje souběh značení stejné trasy pro různé uživatele (pěší, cyklo/MTB), což je problematické zejména v příkrých úsecích kopců nebo úzkých úsecích mezi skalami. Objevují se proto častěji i konflikty pěších turistů s cyklisty, ale také pěších a cyklistů s hospodáři (zejména při těžbě dřeva, pastvě či manipulaci zemědělské techniky) nebo v době, kdy lidé ve větším počtu přijíždějí sbírat houby a lesní plody a parkují na nevhodných místech na soukromých pozemcích.

Ze strany zřizovatelů a provozovatelů infrastruktury:

- Málo účinná komunikace pravidel chování – znečišťování okolí tras, vstup mimo značené trasy, ohleduplné sdílení tras a pochopení pro další uživatele cest a vlastníky pozemků (horolezectví, těžba, výkon jiné hospodářské činnosti a s tím související pohyb motorových vozidel a techniky), respektování zákazu vstupu na soukromé pozemky apod.

#### Cyklotrasy

V současné době je na celém území CHKO poměrně hustá síť značených cyklotras o celkové délce cca 300 km. Oblastí procházejí 3 cyklotrasy vybavené naučnými tabulemi (AOPK ČR) o přírodě, krajině a lidském působení na Broumovsku: Vyhlídková cesta (23 km), Stěny (část v PL, 55 km) a Stolové hory (část v PL, 126 km). Poslední z nich propojuje nejkrásnější přírodní i kulturní místa v CHKO (Adršpach, Teplice, Broumov) a polská lázeňská města i poutní místo Vambeřice. Tyto hlavní cyklotrasy jsou vzájemně propojeny řadou spojek. Dálkové trasy jsou značeny standardními žlutými tabulkami. Cykloturistické trasy jsou v terénu vyznačeny klasickým značením KČT (žluté pásové značky s barevným pruhem nebo trojúhelníkem – udání směru).

Singltreky zatím na území CHKO provozovány nejsou. Nejbližší jsou Trutnov Trails na západě, mimo hranici CHKO, se sezónní provozní dobou.

Destinační management na Broumovsku dlouhodobě buduje image Broumovska jako cyklistického regionu v česko-polském pohraničí, ve kterém jsou vítáni jak návštěvníci z ČR, tak z Polska. S tím souvisí

i vznik Bike Resortu Broumovsko, který nabízí trasy pro rodiny s dětmi, zdatné cyklisty i cyklozávodce (Rallye Sudety). Část propagovaných tras je vždy vedena přes Polsko.

V regionu funguje cyklobus, který má 2 hlavní trasy:

o červenou (Hradec Králové – Náchod – Adršpach – Jívka – Trutnov – Pec pod Sněžkou)

o modrou (Náchod – Kudowa Zdroj – Broumov)

Jezdí 1. 6. až 30. 9. v sobotu, neděli a svátky, o prázdninách denně.

<https://kladskepomezi.cz/cyklobusy>

### **Horolezecké terény**

Pískovcová skalní města v území DSO Broumovsko (NPR Adršpašsko-teplické skály, NPR Broumovské stěny, PR Křížový vrch) patří mezi nejznámější horolezecké terény v České republice. Z výčtu je zároveň jasné, že leží v nejcennějších lokalitách z hlediska ochrany přírody. Horolezecká činnost v nich představuje jeden z výrazných faktorů ovlivňujících cenné skalní ekosystémy. Lezení je dnes proto regulováno, a to především z důvodu rušení hnízdění zvláště chráněných druhů ptáků, sešlapu v okolí skal a následné eroze, poškozování keříčkové skalní vegetace a povrchu skal. Používání magnezia při horolezectví je všem zakázáno z důvodu změny vlastností povrchu skály, která pak ovlivňuje přirozené procesy ve skalním ekosystému i vzhled skal.

Český horolezecký svaz, který sdružuje většinu lezců, vydal Pravidla pro lezení v pískovcových oblastech v Čechách. Horolezectví na celém území CHKO Broumovsko je vázáno na souhlas AOPK ČR. AOPK ČR vydává pro terény rozhodnutí, které stanovuje podmínky lezení v jednotlivých lokalitách. Informace jsou umístěny na stránkách AOPK ČR a na webu ČHS [www.horosvaz.cz](http://www.horosvaz.cz) a <http://skaly.horosvaz.cz>.

Vyhrazené a se souhlasem SCHKO vyznačené horolezecké terény a přístupové cesty mohou používat i horolezci, kteří nejsou členy ČHS.

*Problémy:*

- Lezení bez povolení, používání magnézie (např. při boulderingu).
- Divoké parkování na nástupních místech k horolezeckým terénům (Křížový vrch).
- Táboření s rozděláváním ohně ve skalách.
- Eroze, sešlap.

### **Odpočívadla, schodiště, chodníky, řetězy**

V blízkosti pěších tras jsou vymezena místa určená k odpočinku, která jsou smysluplně situována ve strategických bodech, jimiž návštěvníci procházejí – u parkovišť na nástupních bodech, křížovatkách cest a dalších místech, kde se návštěvníci přirozeně zastavují (místa s výhledem, zříceniny hradů apod.). K větší bezpečnosti i pohodlí slouží množství dalšího vybavení pěších tras, jako jsou zábradlí, schodiště, povalové chodníky, řetězy apod.

*Problémy:*

- Pravidelná údržba – i když většina těchto zařízení byla během terénního průzkumu funkční a v pořádku, objevily se i části, které nebyly v dobrém technickém stavu (např. některá schodiště v Adršpašsko-teplických skalách).

### **Tábořiště, kempy a letní tábory**

Táboření a rozdělávání ohňů je na celém území CHKO, mimo místa vyhrazená se souhlasem AOPK ČR, zakázáno. V území je oficiálně povoleným veřejným tábořištěm kemp v Božanově, z větších kempů autokemp v Bučnici u Teplic nad Metují (83 míst v chatkách, místo pro cca 120 stanů a 20 karavanů) a kemp Kamenec v Teplicích nad Metují (80 míst v chatkách).

Správa CHKO dětské a mládežnické tábory na svém správním území dlouhodobě podporuje a v součinnosti s obcemi a vlastníky pozemků je ve správním řízení povoluje. Dodržování podmínek



namátkově kontroluje. Ročně jde zhruba o 35 letních táborů. Na některých místech tábořiště bezprostředně navazují na trvalý rekreační objekt, který vytváří hospodářské a hygienické zázemí.

### **Parkoviště**

Parkoviště jsou situována především v obcích, např. před úřadem, u samoobsluhy či restaurace nebo penzionu, a dále u turistických cílů (Dolní Adršpach, Teplické skály). V letních měsících kapacita parkovišť často nedostačuje a návštěvníci parkují i na nevhodných místech. Na tuto skutečnost poukazují i místní občané, jako na jeden z častých problémů, který jim v souvislosti s cestovním ruchem vadí. Stejný problém pochopitelně pociťují i návštěvníci.

Některá stávající parkoviště obce rekonstruovaly (např. Božanov).

Vytvoření oficiálních parkovišť s sebou však nese další tlak na rozšíření infrastruktury a nároky na údržbu (WC, odpadky), proto jich řešeném území není mnoho. V důsledku toho obce často „trpí“ parkování i na místech, kde by se parkovat nemělo. Často se jedná o nástupní místa na turistické trasy, typicky na konci obce na louce u kraje lesa. Za současné situace a intenzity využití jsou na hranici tolerance, okamžitým problémem by byl nárůst návštěvnosti a zvýšení počtu a frekvence parkujících vozidel. Tato místa Správa CHKO označila při zpracování Limitů jako Kritická/konfliktní.

### **Odpadky**

Velkým problémem návštěvnického ruchu v CHKO jsou odpadky. Propagování režimu „co si přinesu, to si i odnesu“ je proto velmi důležité. Komunikace této zásady směrem k návštěvníkům by měla být jedním z významných cílů práce s návštěvnickou veřejností nejen v přírodních rezervacích, ale i v obcích, které si na problém odpadků ve spojitosti s návštěvníky stěžují také. Návštěvníci by ale měli mít možnost odpadky odložit na parkovištích, resp. v místech, kde si kupují občerstvení s sebou do terénu.

### **WC**

Znečišťování okolí odpočívadel a tras je velkým problémem v hlavních turistických cílech především mimo obce (Adršpašské a Teplické skály, Broumovské stěny, Hvězda). Přestože jsou v Dolním Adršpachu kapacitní WC a na některých místech přibýly na nově vybudovaných parkovištích v nástupních bodech toalety, je situace z hlediska zážitku návštěvníka stále nelichotivá.

Stávající síť pěších tras je dostatečně rozsáhlá a vybavená místy k posezení, jakož i dalšími prvky, které usnadňují pohyb a zvyšují bezpečnost, např. řetězy, povalovými chodníky, schodišti, zábradlími apod. Spíše, než rozšíření sítě je aktuální její průběžná údržba. Je potřeba, aby byl stav prvků pravidelně vyhodnocován a v případě zjištěné závady zjednána náprava.

Síť cyklotras využívá podstatnou část místních komunikací v území a částečně i síť značených tras pro pěší, kde může docházet ke střetům s ostatními uživateli.

Co se týče odpadkových košů uvnitř maloplošných chráněných území, je třeba propagovat zásadu „co si přinesu, to si i odnesu“.

Možnosti parkování jsou na mnoha místech omezené a neodpovídají požadavkům ze strany návštěvníků během hlavní sezóny. Možnost rozšíření / zlegalizování „divokých“ parkovacích ploch je však sporná, protože nejsou jasné důsledky takovýchto kroků a jak obce, tak Správa CHKO jsou velmi obezřetní. Někteří čekají, jak se vyvine situace v místech, kde byla nově parkoviště vybudována. Jejich zkušenost bude důležitá pro ostatní, kteří o parkovištích uvažují.

#### 1.4.2 Lokalizace a rozsah služeb

Hlavním centrem turistických služeb na území CHKO Broumovsko je oblast Teplic nad Metují a Adršpachu, Broumov a okolí.

Podle údajů SDMB fungovalo k 15. 10. 2021 v území DSO Broumovsko 153 ubytovacích zařízení s celkovou kapacitou 3743 lůžek.

Přehled ubytovacích zařízení, evidovaných v jednotlivých obcích DSO Broumovsko je uveden v tabulce:

Název obce	údaje SDMB k 15.10.2021			
	HUZ	IUZ	UZ celkem	počet lůžek
Adršpach	23	13	36	559
Božanov	4	7	11	374
Broumov	12	8	20	504
Hejtmánkovice	1	2	3	24
Heřmánkovice	7	5	12	415
Hynčice	0	1	1	9
Jetřichov	1	0	1	25
Křinice	1	1	2	51
Martínkovice	1	4	5	49
Meziměstí	4	4	8	213
Otovice	0	2	2	13
Šonov	1	3	4	26
Teplice nad Metují	32	15	47	1 470
Vernéřovice	0	1	1	11
<b>DSO Broumovsko celkem</b>	<b>87</b>	<b>66</b>	<b>153</b>	<b>3 743</b>

Pozn.: uvedená ubytovací zařízení (UZ) jsou pro hrubé odlišení kategorií rozděleny na hromadná ubytovací zařízení (HUZ) a individuální ubytovací zařízení (IUZ)

Výše uvedené dostupné údaje neposkytují úplný přehled, protože nejsou evidována ubytování v soukromí, nicméně dávají základní představu o struktuře a rozložení ubytovacích služeb v řešeném území.

Stravovací služby jsou soustředěny v hlavních turistických centrech a poblíž nejnavštěvovanějších turistických cílů, jako jsou skalní města. V území působí množství sezónních restaurací a stánků. Kvalita i dostupnost nabízených stravovacích služeb je však podle zkušeností velmi proměnlivá.

Služby pro cyklisty se sice postupně rozvíjejí, avšak při existující kvalitativně i kvantitativně poměrně vysoké nabídce místních cyklistických tras a terénů prozatím ne příliš intenzivně – do sítě Cyklisté vítání je zapojeno pouze 1 zařízení z Broumova, na turistickém portálu [www.broumovsko.cz](http://www.broumovsko.cz) byly v sezóně 2021 nabídky 4 půjčoven kol a koloběžek, a 2 nabíjecích stanic pro elektrokola.

Turistická informační centra se v území DSO Broumovsko nacházejí v obcích Broumov (2x), Adršpach (2x), Teplice nad Metují a Meziměstí. Zjištěná úroveň a rozsah podávaných informací i ochota personálu jsou na dobré úrovni. Správa CHKO s těmito IC komunikuje příležitostně, zejména při pořádání konkrétních akcí. Pravidelná komunikace probíhá mezi pracovníky IC a SDMB, čímž je zajištěna průběžná spolupráce a koordinace marketingových aktivit cestovního ruchu v celém Regionu Broumovsko.

Území nabízí možnosti koupání na koupalištích v Teplicích nad Metují a Meziměstí. Oblíbené je i přírodní koupání ve vodní nádrži v sousedícím polském Radkowě.

Od roku 2020 je v provozu sportovně-kulturní areál Koupálo Janovičky s širokými možnostmi netradičního sportovního a kulturního využití.

V omezené míře a za příznivých klimatických podmínek je možné v území DSO Broumovsko provozovat i lyžování. Sjezdovky se nacházejí na dvou lokalitách - Teplice nad Metují (sjezdovka Kamenec) a Janovičky u Broumova. Běžecké možnosti jsou v Javořích horách, v Broumovských stěnách, v okolí Adršpachu a v okolí osady Skály (Bischofstein).

S ohledem na dlouhodobou tradici cestovního ruchu v některých lokalitách (Adršpach, Teplice nad Metují) je v těchto lokalitách turistická infrastruktura rozvinutá. V posledních letech se turistické služby rozvíjejí i mimo tato tradiční centra, např. v Broumově (zejména ve vazbě na rekonstruovaný areál kláštera). Vzhledem k převládajícímu trendu posledních let, kdy roste obliba domácího cestovního ruchu – především kratších dovolených, lze předpokládat, že turistické služby v regionu se budou nadále rozvíjet. Zejména v oblasti stravování by bylo vhodné se zaměřit na zvýšení kvality a dostupnosti nabízených služeb.

#### 1.4.3 Chybějící služby v území

V současnosti je v regionu nedostatečná nabídka půjčoven sportovních potřeb a půjčoven / opraven kol. Kola lze často půjčit pouze v rámci ubytovacích služeb. Podobně je obtížné bezpečně odložit kolo např. během návštěvy turistického cíle, jako je hrad. Ceny kol, které si dnes návštěvníci pořizují, však jejich odložení komplikují – návštěvníci jsou méně často ochotni nechat kola bez přímého dozoru.

Kromě interaktivní expozice Krajina, pískovec a člověk (Infobod) v broumovském klášteře, která podává základní přehled fenoménů CHKO, nemá Broumovsko v současné době reprezentativní expozici CHKO ani Geoparku Broumovsko, anebo návštěvnické středisko, které by poskytovalo související služby a ucelené informace.

Obecně v regionu v současnosti chybí atraktivní nabídka průvodcovských služeb. Některé hlavní turistické cíle (Adršpašské skály) sice v hlavní sezóně prohlídky s průvodcem doplňkově nabízejí, ale termínové možnosti jsou omezené a kvalita často velmi kolísá.

Odborněji koncipované popularizační průvodcovské služby nabízí pro širokou i odbornou veřejnost Národní geopark Broumovsko formou komentovaných geoturistických vycházek a tematických terénních exkurzí. V rámci geoparku jsou nabízeny i privátní průvodcovské služby „na objednávku“, ty se ale prozatím setkávají s minimálním zájmem návštěvníků.

Vzhledem k množství návštěvníků, kteří zde tráví kratší nebo delší pobyty, je pravděpodobné, že by se při vhodném zaměření a přiměřených cenách takováto služba mohla uživit. Při dobré spolupráci se Správou CHKO by služba mohla přispět i k usměrňování návštěvníků v terénu a jejich nenásilné osvětě.

Přes poměrně pestrou nabídku turistických služeb v regionu některé důležité zatím chybějí, například úschovny kol, pružnější možnost půjčování kol, lepší možnost pohybu návštěvníků po regionu hromadnou dopravou nebo stálá kvalitní profesionální průvodcovská služba v přírodních atraktivitách a návštěvnické středisko.

## 1.5 SWOT analýza

### 1.5.1 SWOT analýza aspektů CR jednotlivých členských obcí DSO Broumovsko

#### ❖ *Adršpach*

SILNÉ STRÁNKY	SLABÉ STRÁNKY
<p>Mimořádné přírodní památky a atraktivní turistické cíle (Adršpašsko-teplické skály, Křížový vrch)</p> <p>Rozšířená nabídka sportovních aktivit (horolezectví, turistika, cykloturistika, agroturistika, jízda na koních)</p> <p>Regionální železnice</p> <p>Velké množství ubytovacích kapacit různých kategorií</p> <p>Zámek s muzejní expozicí</p> <p>Informační centrum</p>	<p>Nedostatečné zázemí na počet návštěvníků (toalety, cyklostojany)</p> <p>Chybějící služby (obchod, dobíjecí stanice pro elektrokola)</p> <p>Charakter a stav silnic neodpovídá dopravní kapacitě</p> <p>Chybějící propojení cyklostezkou</p> <p>Zimní omezení příjezdu od Trutnova</p>
PŘÍLEŽITOSTI	OHROŽENÍ
<p>Funkční rezervační systém</p> <p>Informační systém regulace dopravy</p> <p>Větší využití místního potenciálu (zámecké prostory, cyklostezka)</p> <p>Zkultivovat vzhled obce a turistické služby (zrušit stánky, zkvalitnit stravovací služby, WC, železniční zastávky)</p> <p>Dům přírody</p> <p>Spolupráce s Geoparkem Broumovsko</p> <p>Spojovací turistická cesta po celé délce obce</p> <p>Spolupráce s PL</p> <p>Vznik turistického „mikroregionu Adršpašsko-teplické skály“</p> <p>Funkční kostel (koncerty apod.)</p> <p>Zvelebit stav stavebních památek (kostel, areál zámku)</p>	<p>Nefunkčnost rezervačního systému</p> <p>Problémy s komunikací se státními institucemi (např. HZS)</p> <p>Nedostatečná spolupráce v regionu</p> <p>Developerské projekty</p> <p>Blízkost dálnice – nárůst jednodenních výletníků</p> <p>Odliv tuzemských návštěvníků</p> <p>Odliv trvale žijících obyvatel</p>

#### ❖ *Božanov*

SILNÉ STRÁNKY	SLABÉ STRÁNKY
<p>Blízkost atraktivních turistických cílů (nástupní místo do Broumovských stěn)</p> <p>Čisté životní prostředí</p> <p>Velký počet ubytovatelů</p> <p>Hraniční přechod, blízkost PL</p> <p>Hustá síť značených turistických cest a cyklotras</p> <p>Služby (hospoda, obchod, pošta)</p> <p>Celoroční turistika (především PL turisté)</p> <p>Dobíjecí stanice pro elektrokola v centru obce</p> <p>Dobrá dopravní dostupnost</p> <p>Nízký průměrný věk obyvatel</p>	<p>Malý rozsah služeb</p> <p>Sezónnost služeb</p> <p>Krátká sezóna</p> <p>Nedostatek parkovacích míst pro návštěvníky/turisty</p> <p>Převaha jednodenních turistů – malý ekonomický přínos</p> <p>Problémy kempu v obci (noční hluk, příliš velká kapacita)</p> <p>Sezónní nárůst odpadů (finanční zátěž obce)</p>

<b>PŘÍLEŽITOSTI</b>	<b>OHROŽENÍ</b>
Atraktivní krajina Přístup do skal Broumovských stěn Zájem PL návštěvníků Spolupráce s PL Cyklisté, rozvoj cykloturistiky Rozvoj turistické infrastruktury Rozvoj turistických aktivit	Konflikty mezi turisty a místními Odliv trvale žijících obyvatel Overturismus Pasivita občanů k obecním záležitostem Developerské projekty na velkokapacitní ubytovací zařízení Konflikty se Správou CHKO

### ❖ *Broumov*

<b>SILNÉ STRÁNKY</b>	<b>SLABÉ STRÁNKY</b>
Známý turistický cíl Geografická poloha (atraktivní krajina mezi Broumovskými stěnami a Javořími horami) Velké množství turistických aktivit ve městě i v okolí (klášter, skály, kostely, památky) Významné sakrální památky Široká nabídka kulturních akcí (celoročně) Vyhlášené místo konání významných tradičních akcí (Broumovské diskuse, Broumovská klávesa, Za poklady Broumovska apod.) Blízkost Broumovských stěn Blízkost a dopravní dostupnost PL Služby pro cyklisty (Cyklodům) Železniční spojení Ubytovací služby vyšší kategorie a originální Hustá síť značených cyklotras a turistických cest navazujících na polské trasy Blízké sportovní letiště Ideální cyklistické terény všech kategorií Funkční městské informační centrum	Pocitově vzdálená destinace Horší dopravní dostupnost Nedostatečné služby (především stravovací) Slabá propagace Brownfieldy, nečistá zákoutí Chátrající a neudržované budovy Nevyřešené financování CR v oblasti Váznoucí spolupráce v rámci DSO Broumovsko (nesystematičnost) Sezónnost – nedostatek kvalifikovaných pracovních sil ve službách CR Velký počet problematických obyvatel (10 %) Chybí záměry na zkulturnění města pro CR V zásadě nefunkční Muzeum Broumovska
<b>PŘÍLEŽITOSTI</b>	<b>OHROŽENÍ</b>
Destinace pro školní výlety Podmínky pro školy v přírodě Rekonstrukce stavebních památek (netradiční prostory pro kulturní akce i podnikání) Zkultivování pěší zóny v centru města Využití geoparkových aktivit / spolupráce s Geoparkem Broumovsko Vybudování městské naučné stezky „Oživit“ Muzeum Broumovska Rozvoj spolupráce s PL partnery Rozvoj přeshraniční turistiky a cykloturistiky k polským turistickým aktivitám	Nárůst návštěvníků – nedostatečná parkovací kapacita Odliv trvale žijících obyvatel Nezájem o podnikání v CR Nárůst nezaměstnanosti Nevyřešení situace s problematickými občany Nedostatek finančních prostředků Chátrání budov Legislativní a politické komplikace Náročnost čerpání dotací Globální příčiny (pandemická omezení)

❖ **Hejtmánkovice**

<b>SILNÉ STRÁNKY</b>	<b>SLABÉ STRÁNKY</b>
Poloha obce (blízkost Broumova, propojení, atraktivní prostředí) Velké sportoviště Dobrá dopravní dostupnost Blízkost turistických i kulturních atraktivit Bezpečná tzv. zadní cesta obcí (pro chodce a cyklisty) Aktivní obyvatelstvo	Málo ubytovatelů Ubytovaní nemá zázemí na úrovni Chybí hospoda a obchod Nedostatek parkovacích míst Úbytek obyvatel (velké dojezdové vzdálenosti za prací) Průjezdni obec (hluk a dopravní zatížení)
<b>PŘÍLEŽITOSTI</b>	<b>OHROŽENÍ</b>
Oblast s pohybem turistů (průjezdová) Průjezdová komunikace Blízkost atraktivit (Klášter Broumov, Centrum Walzel) Originální ubytování u rybníka (komplexní zázemí, lov ryb, vyžití) Podpora podnikání v oblasti služeb CR Rozvoj ubytovacích kapacit Rozvoj místních turistických atraktivit (naučná stezka, originální turistická nabídka – koňská turistika) Turistické propojení s Křinicemi	Politický vývoj Náročnost čerpání dotací (poskytovatelé dotací nenaslouchají potřebám, chybí lidské zdroje pro administraci projektů) Nevyřešení problematiky průjezdni komunikace Odliv trvale žijících obyvatel

❖ **Heřmánkovice**

<b>SILNÉ STRÁNKY</b>	<b>SLABÉ STRÁNKY</b>
Poloha obce (krásná čistá příroda, nástupní místo do Javořích hor) Neprůjezdni obec (klid) Veřejná doprava (dostupnost Broumova, vyhovující frekvence autobusových spojů, návaznost na železnici) Vhodná oblast pro „batůžkáře“ Nový oddechový areál „Koupálo“ Stabilita trvale žijících obyvatel	Slabá infrastruktura (parkoviště, WC, nabíječka pro elektrokola) Chybí obchod Málo turistických tras Nekultivovaná místa v obci (zanedbané stavby a pozemky, nepořádek) Špatná kvalita obecních komunikací Nedostatek financí Nízké pokrytí signálem mobilních operátorů
<b>PŘÍLEŽITOSTI</b>	<b>OHROŽENÍ</b>
Možnost využití železnice Výhledová místa (rozhledna) Lepší/systematičtější spolupráce se Správou CHKO Kultivovat vzhled obce Nové výchovné atraktivit (interaktivní „stezka“ – o vodě) Využití geoparkových atraktivit/ spolupráce s Geoparkem Broumovsko Školy v přírodě (geoparkové akce) Vybudování cykloareálu („singltrek“) Sál pro přednášky Místo pro limitované ubytování (karavany)	Bioplynová stanice (zápach) Úbytek obyvatel Nedostatek pracovních příležitostí Zásahy do přírody Nákladní doprava Overturismus Názorová nejednotnost se Správou CHKO Otevření oficiálního přechodu do PL Developerské projekty (místně nepatřičné stavby a rekonstrukce)



❖ *Hynčice*

<b>SILNÉ STRÁNKY</b>	<b>SLABÉ STRÁNKY</b>
<p>Klidné a čisté prostředí  Dopravní dostupnost  Železniční spojení  Přístup do lesů (nástupní místo do Javořích hor)  Vybavenost (hřiště)  Bohatá kulturní a sportovní činnost  Ubytování a pohostinství v obci  Nárůst počtu obyvatel (mladí lidé)  Přírodní atraktivity  Parkoviště</p>	<p>Brownfieldy  Divoké skládky  Nástupiště vlakové zastávky nekompatibilní s nasazenými vlakovými soupravami (problematické nastupování)  Hlučný železniční provoz (staré soupravy)  Vyšší počet problematických obyvatel  Chybějící občanská vybavenost (obchod, pošta)</p>
<b>PŘÍLEŽITOSTI</b>	<b>OHROŽENÍ</b>
<p>Poloha pod Javořími horami (nástupní místo)  Prostor pro rozvoj ubytovacích kapacit  Využití geoparkových atraktivit/ spolupráce s Geoparkem Broumovsko  Využití obecních pozemků pro nové atraktivity (staré lomy – ferrata, sportovní a turistické zázemí – půjčovna, WC, občerstvení, kemp, parkoviště)  Cykloareál („singltrek“ se zázemím – půjčovna kol a cykloservis, umývárna, WC)  Pstruhárna, sádky  Obora  Zájem o bydlení v obci</p>	<p>Nárůst problematických obyvatel  Odliv trvale žijících obyvatel  Povodně řeky Stěnavy  Chybějící administrátor projektů  Úpadek firmy Hašpl</p>

❖ *Jetřichov*

<b>SILNÉ STRÁNKY</b>	<b>SLABÉ STRÁNKY</b>
<p>Ideální poloha v centru regionu Broumovsko  Čisté prostředí CHKO Broumovsko  Dopravní dostupnost  Dopravní křižovatka  Občanská vybavenost (obchod, hospoda)  Potenciál pro zvýšení ubytovacích kapacit  Rekonstrukce komunikací (silnice, chodníky, cyklostezky)  Výjimečné turistické cíle v širším okolí</p>	<p>Chybí klíčová atraktivita  Nedostatek ubytovacích míst a pohostinství  Nezájem o podnikání v cestovním ruchu  Špatná prostupnost krajiny (velké plochy farmářských pozemků bez propojovacích cest)  Hlučnost intenzivní nákladní dopravy  Úbytek obyvatel  Regulace rozvoje obce ze strany Správy CHKO</p>
<b>PŘÍLEŽITOSTI</b>	<b>OHROŽENÍ</b>
<p>Úprava Laudonovy kaple (nová atraktivita)  Spolupráce s Geoparkem Broumovsko (odpočívky, geotrasy a naučná stezka s infotabulemi, úprava lokalit)  Potenciál agroturistiky (koňské trasy)  Objekty k rekonstrukci  Rozvoj cykloturistiky (cyklostezka Broumov-Teplice, zázemí)  Využití blízkosti železnice</p>	<p>Zachování neprůchodnosti krajiny  Nezájem místních o podnikání v CR (ubytování, pohostinství)  Úbytek trvale žijících obyvatel (hlavně mladých)  Nedostatek financí pro rozvoj obce  Překážky ze strany Správy CHKO</p>

❖ **Křínice**

<b>SILNÉ STRÁNKY</b>	<b>SLABÉ STRÁNKY</b>
Poloha obce – východiště do Broumovských stěn Naučná stezka Kaskády rybníků Síť cyklotras Klidná neprůjezdná obec Svatojanská cesta (Broumov-Hvězda) Kulturní a sakrální památky Obnovená cesta na Hvězdu Tradiční hudební festival Bigboš Tradiční kulturní akce 2 fungující hospody	Málo ubytovacích kapacit Nezájem místních o podnikání v CR Nedořešené odpadové hospodářství Chybí obchod Zanedbané hospodářské objekty Kompostárna (provoz velkých strojů po cyklostezkách)
<b>PŘÍLEŽITOSTI</b>	<b>OHROŽENÍ</b>
Rybníky a rybaření Kapacity ubytování v soukromých objektech Vesnická památková rezervace Objekty k rekonstrukci Propojení novou stezkou s Hejtmánkovicemi	Konzervativní starousedlíci v zastupitelstvu obce Omezení ze strany Správy CHKO a NPÚ (zostření ochrany přírody a objektů) Laxní řešení odpadového hospodářství

❖ **Martínkovice**

<b>SILNÉ STRÁNKY</b>	<b>SLABÉ STRÁNKY</b>
Poloha obce (atraktivní čisté prostředí) Dopravní dostupnost (dopravní křižovatka) Blízkost Broumovských stěn (východiště) Barokní a další historické památky (kostel, most, broumovské statky, 2 křížové cesty) Atraktivní turistické cíle v okolí Letiště Areál Chaty pod Korunou Nárůst počtu obyvatel (zájem o bydlení) Občanská vybavenost (obchod, hospoda, pošta)	Brownfieldy (staré zemědělské a jiné chátrající objekty) Zanedbaný vzhled obce Zhoršený stav cest Necitlivé lesní hospodaření Neekologické zemědělství
<b>PŘÍLEŽITOSTI</b>	<b>OHROŽENÍ</b>
Objekty pro rekreační pobyty Potenciál ubytovacích kapacit Úprava u Chaty pod Korunou Úprava komunikací Síť cyklotras a turistických cest Nové turistické cesty Rozšíření parkovacích míst Rekonstrukce objektů Nové využití pro brownfieldy	Neochota zemědělců k dohodě Omezení přístupu na cesty a pozemky hospodářskými subjekty Pasivita obyvatel Omezení ze strany Správy CHKO Nedostatek finančních zdrojů Složité majetkové vztahy vlastníků opuštěných objektů

❖ **Meziměstí**

<b>SILNÉ STRÁNKY</b>	<b>SLABÉ STRÁNKY</b>
<p>Atraktivní klidné prostředí, příroda  Atraktivní turistické cíle v okolí (rozhledna na Ruprechtickém Špičáku, barokní kostely, geoparkové atraktivity)  Východiště do Javořích hor – turistické terény  Blízkost PL  Hustá síť turistických cest i na polské straně  Dopravní dostupnost  Železniční spojení  Koupaliště  Dopravní spojení s PL  Víceúčelové Centrum Walzel  Sportovní a kulturní akce</p>	<p>Nedostatek ubytování  Blízkost PL (problematické chování výletníků)  Nedořešená údržba rozhledny  Kriminální činnost („pašeráci“)  Omezené veřejné dopravní spojení  Odliv a stárnutí trvale žijících obyvatel</p>
<b>PŘÍLEŽITOSTI</b>	<b>OHROŽENÍ</b>
<p>Železnice  Spojení s PL  Víceúčelový objekt nádraží  Tradiční kulturní akce  Nová cyklostezka  Využití geoparkových atraktivit/ spolupráce s Geoparkem Broumovsko</p>	<p>Rozvoj turistiky - chybí turistická infrastruktura  Odliv a stárnutí trvale žijících obyvatel</p>

❖ **Otovice**

<b>SILNÉ STRÁNKY</b>	<b>SLABÉ STRÁNKY</b>
<p>Hraniční přechod do PL  Cyklostezka (i pro in-line bruslení, napojení na mezinárodní cyklotrasu)  Hodně polských cyklistů  Blízkost turisticky atraktivních míst  Památky (kostel, statky broumovského typu)  Dobrá dostupnost (blízkost města Broumova)</p>	<p>Průjezdni obec (nedořešená dopravní situace, špatný technický stav silnice, absence chodníků)  Intenzivní nákladní doprava z PL  Intenzivní zemědělská činnost (hluk)  Nezájem o ekologický přístup a aktivity (zádrž vody v krajině)  Malý zájem obyvatel o dění v obci (chybí kulturní a spolková činnost)  Chybí obchod  Brownfieldy (hospoda, statek)  Nedostatečná spolupráce CZ-PL</p>
<b>PŘÍLEŽITOSTI</b>	<b>OHROŽENÍ</b>
<p>Nevyužité ubytovací kapacity  Využití potenciálu cyklostezky a cyklotras  Obnovení železniční trati  Rozvoj pěší turistiky (zprůchodnění cest, turistická infrastruktura)  Nové atraktivity cestovního ruchu (nová NS – Hoprich)  Řeka Stěňava  Zádrž vody v krajině (nové vodní plochy)</p>	<p>Pasivita a pohodlnost místních  Omezení ze strany Správy CHKO  Nedořešení dopravní situace (zachování nákladní dopravy z PL)  Nárůst intenzity dopravy  Nedostatek finančních zdrojů  Riziko povodní</p>

❖ **Šonov**

<b>SILNÉ STRÁNKY</b>	<b>SLABÉ STRÁNKY</b>
Poloha obce – atraktivní příhraniční oblast Málo turistů – klid Divoká netknutá příroda Javořích hor Atraktivní památky (kostely, fara, kaple, statky broumovského typu) Síť cyklotras a turistických cest Málo frekventovaná průjezdní trasa z PL Ubytovací kapacity (zatím dostačující – kemp, penziony, tur. ubytovna, ubytování v soukromí) Kulturní dům s velkým sálem Dobrá dopravní dostupnost i obslužnost Víceúčelové hřiště Terén pro závěsné létání (rogalový svah) Zemědělské příležitosti (práce v místě)	Nedostatečná občanská vybavenost (chybí obchod, pošta, restaurace/hospoda) Špatný vztah obyvatel k bydlišti (nepořádek) Špatné vztahy mezi obyvateli Neaktivita až nezájem obyvatel Nedostatečná dopravní obslužnost horního konce obce Nefunguje třídění odpadů
<b>PŘÍLEŽITOSTI</b>	<b>OHROŽENÍ</b>
Zapojení obyvatel do dění v obci, vylepšení mezilidských vztahů Nově rekonstruované usedlosti Prodej chátrajících statků a jejich rekonstrukce Rekonstrukce památek Zlepšení dopravní obslužnosti horní části obce a posílení o víkendech a svátcích Nové využití pro brownfieldy Využití geoparkových atraktivit/ spolupráce s Geoparkem Broumovsko Obnova a údržba místních komunikací Obnova a údržba vodních ploch Rozšíření parkovacích ploch	„Neudržený“ rozvoj turistického ruchu Neukázněnost návštěvníků/turistů – odpady Pasivita a nezájem obyvatel Chátrání a demolice historických objektů/památek Stárnutí a odchod obyvatel Rostoucí nezaměstnanost Omezení ze strany Správy CHKO Nevyužití grantových příležitostí (chybí lidské zdroje)

❖ **Teplíce nad Metují**

<b>SILNÉ STRÁNKY</b>	<b>SLABÉ STRÁNKY</b>
Významné přírodní atraktivity (Teplické skály, Jiráskovy skály, Lysý vrch) Blízkost Adršpašských skal Hustá síť udržovaných značených turistických cest a cyklotras (návaznost na trasy v PL) Služby pro cyklisty (půjčovny kol, cykloservis) Slušná síť ubytovacích zařízení všech kategorií (hotely, penziony, kempy) Stellplazy pro karavany Informační centrum Železnice (železniční uzel, spojení do tří směrů) Památky (kostely, kaple, poustevna) Turistické atraktivity (rozhledna, naučné stezky, koupaliště) Zimní aktivity (lyžařská sjezdovka, udržované běžecké stopy, tenisová hala)	Špatná síť stravovacích služeb (tradiční nedostatek kvalifikovaného personálu) Sezónnost turistických služeb Nedostatek parkovacích míst ve špičkách Nedostatečná infrastruktura pro zvýšenou návštěvnost Odliv mladého obyvatelstva

PŘÍLEŽITOSTI	OHROŽENÍ
Kultivace a úprava železniční stanice a zastávek Rozvoj kvalitních stravovacích služeb Zdokonalení turistické a cykloturistické infrastruktury (přístřešky, cyklostezky, mapy, informační tabule) Doplnění atraktivit na turistických trasách (interaktivní prvky, vyhlídky) Využití geoparkových atraktivit Stabilní obecní a regionální politika Tradiční sportovní akce (TA 33, Rallye Sudety apod.)	Nezájem obyvatel o podnikání ve službách CR Legislativní komplikace Odliv trvale žijících obyvatel Omezení ze strany Správy CHKO, neshody Živelní pohromy Současná situace (globální příčiny)

### ❖ Vernéřovice

SILNÉ STRÁNKY	SLABÉ STRÁNKY
Klidné prostředí Čistá příroda Sakrální památky (kostel, kaple) Netradiční atraktivity (Soulkostel a kaple) Průjezdni obec Atraktivní turistické cíle v okolí (Centrum Walzel a koupaliště v Meziměstí, blízkost skal) Výrazná architektura (statky, chalupy) Ubytování v obci Ekologické zemědělství (Ekofarma Bošina aj.) Sportovní možnosti – cyklistika, turistika, běžecké trasy Dobrá dopravní dostupnost (autobus/vlak) Blízkost PL Blízkost Broumova (kultura, památky)	Nedostatečné ubytovací kapacity Prázdné objekty bez využití (opuštěné domy a brownfield „prasečák“) Nedostatečné pohostinství Sezónní hluk od průjezdni komunikace
PŘÍLEŽITOSTI	OHROŽENÍ
Průjezdni místo (návštěvníci z PL) Nové využití prázdných objektů Využití fary pro obecní účely Rozvoj turistických tras Využití geoparkových atraktivit/ spolupráce s Geoparkem Broumovsko Nové krajinné prvky (vodní plochy, aleje) Využití 2 sálů v hospodě	Úbytek obyvatel Stárnutí obce Ztráta občanské vybavenosti Přeměna v chalupářskou obec Zhoršení dopravní obslužnosti Omezení ze strany Správy CHKO Nezájem a neaktivita občanů

### 1.5.2 SWOT analýza CR DSO Broumovsko

Pro sestavení návrhové části je základem stanovení slabých a silných stránek – tzv. vnitřní faktory, a současně definovat i příležitosti a ohrožení – tzv. vnější faktory do souhrnné SWOT analýzy, zaměřené na rozvoj cestovního ruchu v řešeném území. Podkladem souhrnné SWOT analýzy území DSO Broumovsko byly dílčí SWOT analýzy území jednotlivých členských obcí. Vstupní data dílčích SWOT analýz byla získána formou jednání a konzultací se zastupiteli jednotlivých členských obcí DSO Broumovsko.

Zohledněny byly i regionální a krajské strategické dokumenty (Rozvoj cestovního ruchu a geoturistiky ve Středních Sudetech / na Broumovsku, 2020; Strategie rozvoje geoturistiky a Národního geoparku Broumovsko 2028 s rozvojem geoturistiky v celé oblasti Středních Sudet, 2019; CzechTourism Strategie CR Královéhradeckého kraje, 2021).

#### ❖ DSO Broumovsko

SILNÉ STRÁNKY	SLABÉ STRÁNKY
<ul style="list-style-type: none"><li>• Atraktivní krajina a čistá příroda CHKO Broumovsko</li><li>• Velké množství přírodních atraktivit (skalní města, území certifikovaného Národního geoparku Broumovsko, přírodní památky a rezervace, ptačí oblast)</li><li>• Adršpašské skály – velmi známá a oblíbená turistická atraktivita</li><li>• Množství unikátních sakrálních památek (Klášter Broumov, barokní kostely, dřevěný kostel, kaple, kamenné kříže a sochy, křížové cesty)</li><li>• Velké množství dalších významných architektonických památek (statky broumovského typu, chalupy, nádraží v Meziměstí)</li><li>• Velká celoroční nabídka kulturních a sportovních akcí</li><li>• Dobrá dopravní dostupnost a obslužnost</li><li>• Železniční spojení</li><li>• Blízkost a dopravní spojení s PL</li><li>• Kvalitní nabídka ubytovacích zařízení všech kategorií pro hlavní sezónu v klíčových turistických lokalitách</li><li>• Propojení českých a polských turistických cest a cyklotras</li><li>• Nabídka zimních aktivit (zimní prohlídky skal, lyžování, jízda na koni, turistika)</li><li>• Skalní města jako oblíbená místa pro specifické sportovní aktivity – horolezectví, bouldering, slackline</li><li>• Funkční destinační management</li><li>• Funkční Informační centra v klíčových turistických lokalitách</li></ul>	<ul style="list-style-type: none"><li>• Nedostatečná nabídka služeb po celý rok (sezónnost)</li><li>• Nedostatek kvalifikovaných pracovních sil pro sektor služeb</li><li>• Chybějící možnosti občerstvení pro turisty a cyklisty</li><li>• Nedostatečná občanská vybavenost (obcím chybí obchody, pošty, funkční hospody/restaurace)</li><li>• Zanedbaný vzhled obcí</li><li>• Špatný stav komunikací</li><li>• Nedostatek parkovacích míst</li><li>• Nezájem místních obyvatel o podnikání v oblasti služeb cestovního ruchu</li><li>• Nedostatečné vnímání cestovního ruchu jako regionálně rozvojového odvětví</li><li>• Nedostatečná turistická infrastruktura (chybí upravená a vybavená nástupní místa – parkoviště, WC, přístřešek, odpadkové koše/kontejnery, mapa)</li><li>• Nedostatečná cykloturistická infrastruktura (chybí cyklostezky, půjčovny kol, cykloservis, nabíjecí stanice pro elektrokola)</li><li>• Lokální neprůchodnost krajiny (omezení vstupu na zemědělské cesty a pozemky)</li><li>• Nedostatek finančních zdrojů a kvalifikovaných lidských zdrojů pro administraci dotačních programů</li><li>• Nedostatečná propagace místních atraktivit</li></ul>



PŘÍLEŽITOSTI	OHROŽENÍ
<ul style="list-style-type: none"> <li>• Rozvoj kvalitních stravovacích služeb</li> <li>• Zdokonalení turistické a cykloturistické infrastruktury (přístřešky, upravená a vybavená nástupní místa – WC, odpadkové koše, mapy, informační tabule, cyklostezky, nabíjecí stanice pro elektrokola)</li> <li>• Rozšíření parkovacích míst</li> <li>• Kultivace vzhledu obcí (obecních ploch a objektů)</li> <li>• Využití brownfields k novým atraktivním účelům</li> <li>• Rozvoj spolupráce s PL partnery</li> <li>• Využití geoparkových atraktivit/ spolupráce s Geoparkem Broumovsko při rozvoji geoturistiky</li> <li>• Využití a rozvoj regionální železnice</li> <li>• Rozvoj místních atraktivit</li> <li>• Rozvoj nabídky mimosezónních aktivit</li> <li>• Údržba historických a přírodních památek</li> <li>• Obnova a údržba místních komunikací</li> <li>• Stabilní obecní a regionální politika</li> <li>• Příliv nových obyvatel ochotných investovat do chátrajících nemovitostí</li> <li>• Podpora místní ekonomiky rozvojem značky Broumovsko – regionální produkt</li> <li>• Vznik nových pracovních příležitostí v CR</li> </ul>	<ul style="list-style-type: none"> <li>• Stárnutí a odliv trvale žijících obyvatel „za lepším“ do větších měst</li> <li>• Úbytek kvalifikovaných pracovních sil</li> <li>• Trvání nezájmu místních obyvatel o podnikání v oblasti služeb cestovního ruchu</li> <li>• Zachování sezónnosti poskytování ubytovacích a stravovacích služeb</li> <li>• Chátrání neudržovaných budov</li> <li>• Omezování rozvoje obcí ze strany Správy CHKO</li> <li>• Nezájem a pasivita místních občanů</li> <li>• Intenzifikace zemědělské velkovýroby</li> <li>• Nárůst intenzity dopravy</li> <li>• Necitlivé lesní hospodaření</li> <li>• Nedostatek finančních zdrojů</li> <li>• Náročnost dotačních programů a administrace projektů</li> <li>• Legislativní a politické komplikace (nedostatečná státní podpora místního rozvoje a cestovního ruchu)</li> <li>• Globální příčiny (trvání proticovidových opatření apod.)</li> </ul>

## 2. Návrhová část

### 2.1 Rozvojové priority, vize, hlavní strategické cíle, marketingová strategie hlavní teze

#### 2.1.1 Základní rozvojové oblasti – priority

Na základě zadání a zpracovaných dokumentů byly definovány základní okruhy opatření pro trvale udržitelný rozvoj cestovního ruchu v území:

**a) *Marketing a organizace cestovního ruchu***

/efektivní jednotná propagace a prezentace regionu, řízení a koordinace aktivit v cestovním ruchu, rozvoj spolupráce veřejného a privátního sektoru v cestovním ruchu, sběr a vyhodnocování dat z oblasti cestovního ruchu, zkvalitňování práce IC, spolupráce s přeshraničními partnery/

**b) *Základní a doplňková infrastruktura cestovního ruchu***

/rozvoj a zkvalitnění nabídky ubytovacích a stravovacích služeb, půjčoven sportovních potřeb, sportovně – rekreačních zařízení/

**c) *Dopravní a turistická infrastruktura cestovního ruchu***

/doplnění sítě cyklostezek a naučných stezek, optimalizace a zkvalitnění turistického informačního a navigačního systému /

**d) *Tvorba produktů cestovního ruchu***

/návrhy specifické nabídky pro území/

#### 2.1.2 Vize

Na základě vyhodnocení předchozích kroků byla definována celková vize a hlavní strategické cíle pro časový horizont cca 6 let. Celková vize a její hlavní teze obsahují očekávaný stav turistického regionu v dlouhodobém časovém horizontu a představují v obecné rovině plánovaný budoucí vývoj.






**Hlavní teze:**

- ***Území je vnímáno jako kvalitní destinace, kde návštěvníci najdou celoročně širokou nabídku kulturních, sportovních, poznávacích, zážitkových a relaxačních aktivit, uspokojujících jejich požadavky na trávení volného času.***
- ***Místní občané mají zájem o prosperitu své obce a cestovní ruch vnímají jako nástroj regionálního rozvoje.***

- *V území je rozšířena a zkvalitněna funkční síť základních a doprovodných služeb cestovního ruchu.*
- *Je rozvinuta vzájemná spolupráce všech subjektů působících na poli cestovního ruchu, včetně partnerských polských subjektů.*
- *Kulturně – historické památky a objekty jsou v dobrém technickém stavu a jsou účelně využívány.*
- *Kvalitní turistická a cyklistická infrastruktura je udržována v dobrém stavu a uspokojuje potřeby návštěvníků.*
- *Udržované a dobře přístupné geoturistické atraktivity jsou využívány jako nové netradiční lokální turistické cíle a objekty environmentální výchovy.*
- *Probíhá aktivní koncepční spolupráce všech členských obcí DSO Broumovsko.*
- *Marketingové aktivity jsou cílené a efektivní.*

### 2.1.3 Hlavní strategické cíle


#### Hlavní strategické cíle (HC)

-  **HC1 – Posílení image území jako zajímavé a kvalitní celoroční turistické destinace ve vazbě na výjimečné přírodní a kulturní památky, kvalitní propagace a prezentace, sběr a zpracování turistických informací.**
-  **HC2 – Efektivní řízení aktivit cestovního ruchu, rozvoj vzájemné spolupráce všech subjektů působících v oblasti cestovního ruchu, posílení principu partnerství (veřejný, privátní i neziskový) sektor, podpora malého a středního podnikání ve vazbě na služby cestovního ruchu, efektivní vícezdrojové financování cestovního ruchu, zajištění kvalitních lidských zdrojů.**
-  **HC3 – Zkvalitnění a rozšíření základních a doprovodných služeb cestovního ruchu a turistické infrastruktury.**
-  **HC 4 – Zkvalitňování a rozvíjení konkurenceschopné nabídky pro turisty a návštěvníky, tvorba nových produktů a programů, rozvoj stávajících a budování nových atraktivit cestovního ruchu.**
-  **HC 5 – Optimální využívání přírodního, kulturního a historického potenciálu území v souladu se zásadami trvale udržitelného rozvoje a ochranou přírodních a historických hodnot a využití venkovského prostoru pro cestovní ruch.**

## 2.2 Opatření a aktivity k naplnění cílů

Na základě navržených hlavních strategických cílů (HC1 – HC5) byla v souladu se vstupními dokumenty navržena vhodná opatření a na ně navazující aktivity na podporu rozvoje CR v řešeném území. Jedná se o specifické činnosti vedoucí k dosažení jednotlivých navržených cílů. Snahou bylo při návrhu opatření na základě zpracované SWOT analýzy eliminovat slabé stránky a ohrožení a podpořit silné stránky a využít možností, jež nabízejí potenciální příležitosti. Navržená opatření a aktivity jsou ve 3. části dokumentu – implementační části rozpracována do konkrétních projektů dle jednotlivých prioritních oblastí naplňujících stanovené hlavní strategické cíle.

### Hlavní strategický cíl HC 1

 **HC1 – Posílení image území jako zajímavé a kvalitní celoroční turistické destinace ve vazbě na výjimečné přírodní a kulturní památky, kvalitní propagace a prezentace, sběr a zpracování turistických informací.**

#### **Opatření O1 – Cílená a efektivní propagace turistické oblasti/destinace a posilování turistické značky regionu**

*Aktivity naplňující opatření:*

1. Cílené používání loga Region Broumovsko na všech tištěných i digitálních výstupech.
2. Podpora jednotné image regionu, motivační články o regionu.
3. Vydávání vícejazyčných propagačních materiálů a jejich cílená distribuce.
4. Vydávání tematických a druhových propagačních materiálů (památky, geopark, cyklo, katalog služeb, kalendář akcí apod.).
5. Zaměření na propagaci mimosezónní nabídky produktů CR.
6. Zkvalitňování a rozšiřování webové prezentace a internetových on-line služeb.
7. Zaměření cílené propagace na vybrané klíčové cílové skupiny návštěvníků.

#### **Opatření O2 – Rozvoj přeshraniční spolupráce v území DSO Broumovsko**

*Aktivity naplňující opatření:*

1. Vytvoření a podpora činnosti mezinárodní pracovní skupiny pro rozvoj CR v DSO Broumovsko.
2. Vytvoření společného plánu činnosti a společného Katalogu přeshraničních projektů.
3. Rozšiřování a zkvalitnění turistických informací, on-line propojení informačních center.
4. Vytvoření platformy pro spolupráci podnikatelských subjektů v oblasti CR z obou stran hranice, případně jejich zapojení do již vytvořených sítí.


#### **Opatření O3 – Sběr, zpracování a poskytování kvalitních turistických informací**

*Aktivity naplňující opatření:*

1. Poskytování informací z území DSO Broumovsko externím subjektům pro společnou prezentaci širšího území tzn. turistické destinaci Broumovsko – SDMB, resp. Královéhradeckému kraji a agentuře CzechTourism pro prezentaci území v rámci nadregionálních a mezinárodních propagačních aktivit území DSO Broumovsko nebo celého Regionu Broumovsko.

2. Zajištění informací o prezentačních aktivitách a nabídce subjektů působících v CR (veřejných, privátních i neziskových).
3. Vytvoření databáze podnikatelů v CR a spolupracujících subjektů.
4. Pravidelný sběr a zpracování dat z oblasti CR: přehledy potenciálu CR a jeho pravidelná aktualizace (ubytovací a stravovací kapacity a jejich kvalita, doprovodné služby a jejich kvalita, průzkumy mezi návštěvníky, monitoring návštěvnosti IC a významných turistických cílů, motivační šetření, průzkumy podnikatelského prostředí a nabídky služeb, vytíženost zařízení CR ad. Využívat data zajišťovaná jinými subjekty (ČSÚ, KHK, CHKO, CzT, apod.).

## **Hlavní strategický cíl HC 2**

 **HC2 – Efektivní řízení aktivit cestovního ruchu, rozvoj vzájemné spolupráce všech subjektů působících v oblasti cestovního ruchu, posílení principu partnerství (veřejný, privátní i neziskový) sektor, podpora malého a středního podnikání ve vazbě na služby cestovního ruchu, efektivní vícezdrojové financování cestovního ruchu, zajištění kvalitních lidských zdrojů.**

### **Opatření O4 – Aktualizace Koncepce rozvoje cestovního ruchu**

*Aktivity naplňující opatření:*

1. Pravidelná aktualizace Koncepce CR

### **Opatření O5 – Efektivní řízení a koordinace aktivit cestovního ruchu v regionu**

*Aktivity naplňující opatření:*

1. Zajištění manažera na řízení aktivit CR
2. Pravidelná setkání a předávání informací z CR.
3. Vytvoření systému vzájemné spolupráce v CR – model řízení a kooperace aktivit.

### **Opatření O6 – Rozvíjení a zkvalitnění vzájemné spolupráce subjektů působících v CR na principu partnerství**

*Aktivity naplňující opatření:*

1. Organizování pravidelných společných workshopů.
2. Podpora sdružování subjektů s obdobnými cíli v CR např. v rámci vytváření komplexních turistických produktů.
3. Aktivní spolupráce s dalšími regiony v CR podobné velikostí a složením.

### **Opatření O7 – Podpora malého a středního podnikání v cestovním ruchu**

*Aktivity naplňující opatření:*


1. Analýza potřeb podnikatelů v CR – dotazování, feedback, ankety apod.
2. Pravidelné informování podnikatelů o aktivitách destinačního managementu, možnostech spolupráce, příp. o poptávce služeb v CR.
3. Podpora rozvoje lokálních tradičních řemesel a prodeje regionálních produktů.
4. Zajištění propagace nabídky podnikatelů v rámci prezentačních aktivit regionu.

## **Opatření O8 – Zajištění kvalitních lidských zdrojů**

*Aktivita naplňující opatření:*

1. Zajištění kvalifikovaných pracovních sil.
2. Vzdělávání pracovníků v oblasti služeb CR - veřejného a neziskového sektoru, a pracovníků privátního sektoru.
3. Speciální kurzy pro podnikatelskou činnost (průvodcovské služby apod.).

## **Hlavní strategický cíl HC 3**

 **HC3 – Zkvalitnění a rozšíření základních a doprovodných služeb cestovního ruchu a turistické infrastruktury.**

## **Opatření O9 – Pravidelná kontrola a vyhodnocování kvality služeb CR**

*Aktivita naplňující opatření:*

1. Monitoring kvality poskytování služeb a vzájemné komunikace mezi subjekty – terénní šetření a brainstorming mezi subjekty – vzájemné předávání zkušeností.

## **Opatření O10 – Zkvalitnění a rozšíření základních služeb CR a jejich údržba**

*Aktivita naplňující opatření:*

1. Mapování základních služeb a pravidelná aktualizace.
2. Obnova a rekonstrukce objektů základní infrastruktury CR – ubytovací a stravovací zařízení.
3. Budování nové základní infrastruktury, podpora budování specifické nabídky - např. ubytování v historických objektech, netradiční pohostinská zařízení, bezbariérové úpravy ve stávajících zařízeních apod.

## **Opatření O11 – Zkvalitnění a rozšíření doprovodných služeb CR a jejich infrastruktury**

*Aktivita naplňující opatření:*

1. Poskytování kvalitních informačních služeb – IC jako služba pro návštěvníka.
2. Rozvoj občanské vybavenosti jako rozšíření doprovodné infrastruktury CR.
3. Mapování doprovodných služeb a pravidelná aktualizace.
4. Obnova a rekonstrukce objektů doprovodné infrastruktury CR – sportovně-rekreační areály, turistická navigace apod.
5. Budování nové doprovodné infrastruktury, podpora budování specifických areálů – lanová centra, ferraty, cyklo traily, U-rampy, půjčovny, servisy apod.
6. Vyhledávání prostoru pro doprovodné a podpůrné služby CR (in-line bruslení, jízďárny, ekologická výchova apod.)

## **Opatření O12 – Zkvalitnění a rozšíření turistické infrastruktury**

*Aktivita naplňující opatření:*

1. Dobudování a zkvalitnění turistických a cykloturistických tras.
2. Systematické vytváření odpočinkových a informačních míst (ve spol. s Lesy ČR a SCHKO).


## **Opatření O13 – Zkvalitnění a dobudování ostatní infrastruktury sloužící CR (komunikace, železnice, městské a dopravní informační systémy)**

*Aktivita naplňující opatření:*

1. Dobudování a zkvalitnění komunikací.

2. Obnova a dobudování železniční infrastruktury pro optimalizaci regionální dopravy.
3. Vybudování dopravních informačních systémů.

#### **Hlavní strategický cíl HC 4**

 **HC 4 – Zkvalitňování a rozvíjení konkurenceschopné nabídky pro turisty a návštěvníky, tvorba nových produktů a programů, rozvoj stávajících a budování nových atraktivit cestovního ruchu.**

#### **Opatření O14 – Tvorba a rozvíjení specifických produktů CR**

*Aktivita naplňující opatření:*

1. Vytvoření návrhu nových specifických produktů CR zaměřených na vybrané cílové skupiny návštěvníků.
2. Vytvoření „typického“ místního produktu.

#### **Opatření O15 – Zapojení do nadregionálních a mezinárodních turistických produktů**

*Aktivita naplňující opatření:*


1. Napojení na produkty vázané na přírodní potenciál území (Geotrasy sudetská).
2. Napojení na produkty vázané na kulturní a historický potenciál území (Svatojakubská cesta).

#### **Opatření O16 – Vytváření podpůrné nabídky aktivit pro návštěvníky**

*Aktivita naplňující opatření:*

1. Příprava námětů na výlety lokálního i přeshraničního charakteru.
2. Pořádání kulturních, sportovních a společenských akcí – místního i mezinárodního charakteru.

#### **Hlavní strategický cíl HC 5**

 **HC 5 – Optimální využívání přírodního, kulturního a historického potenciálu území v souladu se zásadami trvale udržitelného rozvoje a ochranou přírodních a historických hodnot a využití venkovského prostoru pro cestovní ruch.**

#### **Opatření O17 – Zmapování přírodního, kulturního a historického potenciálu území**

*Aktivita naplňující opatření:*

1. Zmapování – pasportizace přírodního potenciálu území, vytvoření přehledné databáze vč. fotodokumentace, přírodní hodnoty a ochrany a popisu, pravidelná aktualizace.
2. Zmapování – pasportizace historického potenciálu území, vytvoření přehledné databáze vč. fotodokumentace, historické hodnoty, technického stavu a možností využití, pravidelná aktualizace.
3. Zmapování – pasportizace kulturního potenciálu území, vytvoření přehledné databáze vč. fotodokumentace, kapacit, technického stavu a možností využití, pravidelná aktualizace.
4. Vytvoření skupiny odborných spolupracovníků pro interpretaci atraktivit regionu.
5. Vytvoření souboru řešerů o turistických atraktivitách v regionu (včetně fotodokumentace pro propagační aktivity).

### **Opatření O18 – Optimální využití přírodního, kulturního a historického bohatství pro cestovní ruch**

*Aktivity naplňující opatření:*

1. Hledání vhodných forem využití přírodních a památkových objektů – zpracování studií.
2. Podpora pořádání kulturních aktivit ve vhodných památkových objektech.
3. Rozvoj spolupráce s církví a využívání jejích objektů pro aktivity CR.

### **Opatření O19 – Obnova a oživení přírodního, kulturního a historického potenciálu**

*Aktivity naplňující opatření:*

1. Obnova tradic a vytváření nových ve spolupráci se zahraničními partnery.
2. Vytváření a obnova naučných stezek.
3. Vytváření a obnova venkovních expozic, úprava geotopů Geoparku.
4. Vytváření prožitkových programů ve vazbě na historické dědictví (netradiční prohlídky historických objektů, výuka původních řemesel apod.).
5. Rekonstrukce a obnova kulturních a historických památek.
6. Budování nových kulturních atraktivit.

### **Opatření O20 – Obnova a aktivní využívání potenciálu venkovského území**

*Aktivity naplňující opatření:*

1. Hledání vhodných forem využití venkovského území – venkovská turistika, ekoturistika, agroturistika apod.
2. Vybudování sítě venkovských zařízení s možností zážitkových pobytů a poznávání tradic regionu.

## **2.3 Limity využití území**

Při realizaci aktivit pro rozvoj CR a turistiky v území CHKO je třeba dodržovat územní regulativy, podrobně stanovené Správou CHKO v dokumentu KPNV. Vymezená území dvou kategorií (Plochy A a Plochy B) jsou vyznačeny v doprovodné mapě viz Přílohy. Mapa je zpracována ve formátu jpg a PDF. V obou případech je mapa exportována tak, aby umožňovala zvětšení a tisk až zhruba do formátu A1, tedy cca 85x60 cm, kdy jsou všechny texty a značky v mapovém podkladu čitelné.

### **Plochy A**

#### ***Obecný směr rozvoje***

Pro zachování chráněných fenoménů je nezbytné udržet stávající režim využití návštěvníky, tj. STÁVAJÍCÍ ZPŘÍSTUPNĚNÍ POVAŽOVAT ZA DOSTATEČNÉ a NEZVYŠOVAT ZDE NÁVŠTĚVNOST. Na několika místech je zpřístupnění nežádoucí (viz poznámka u konkrétních segmentů). Důležitým nástrojem je PŘIZPŮSOBENÍ PROPAGACE ÚZEMÍ tak, aby zohledňovala uvedené limity využití jednotlivých ploch a kvalitu návštěvnického zážitku. Nezvyšovat návštěvnost v plochách A znamená nezvyšovat stávající intenzitu jejich propagace.

Pro jednotlivé segmenty (lokality) jsou v KPNV popsány důvody zařazení do této kategorie. Segmenty byly vymezeny na základě: a) stávajících dochovaných přírodních biotopů, maloplošných zvláště chráněných území, výskytu zvláště chráněných druhů živočichů a rostlin



– zejména předmětů ochrany ptací oblasti a evropsky významných lokalit a b) míry současného využívání návštěvníky, přičemž v úvahu byla brána především klidovost při stávajícím návštěvnickém provozu, což je charakteristika, kterou sami návštěvníci v souvislosti s CHKO Broumovsko vnímají jako hodnotu.

Čísla indikují segmenty v doprovodné mapě. MAPA viz Přílohy.

#### **Plochy A, nacházející se v území DSO Broumovsko:**

- 103. Javoří hory
- 104. Zdoňovsko
- 105. Borek
- 106. Adršpašská Hejda (*Zpřístupnění není žádoucí.*)
- 107. Závora
- 110. Dlouhý a Rohový vrch (*Zpřístupnění není žádoucí.*)
- 114. Křížový vrch - severní věže (*Zpřístupnění není žádoucí.*)
- 115. Broumovské stěny
- 116. Hejda (*Zpřístupnění není žádoucí.*)
- 118. Adršpašsko-teplické skály a okolí

#### **Plochy B**

##### ***Obecný směr rozvoje***

Pro zachování chráněných fenoménů je nezbytné AKTIVNÍ USMĚŘŇOVÁNÍ NÁVŠTĚVNÍKŮ v konkrétním místě, ale i celkově na území CHKO a před příjezdem do území (formování očekávání), a dále OPATŘENÍ K OMEZENÍ POČTU NÁVŠTĚVNÍKŮ tam, kde hrozí překročení hranice únosnosti pro danou přírodní lokalitu. Důležitým nástrojem je PŘIZPŮSOBENÍ PROPAGACE ÚZEMÍ tak, aby zohledňovala uvedené limity využití jednotlivých ploch B a kvalitu návštěvnického zážitku.

Pro jednotlivé segmenty (lokality) jsou v KPNV popsány důvody zařazení do této kategorie. Segmenty byly vymezeny na základě: a) stávajících dochovaných přírodních biotopů, maloplošných zvláště chráněných území, výskytu zvláště chráněných druhů živočichů a rostlin – zejména předmětů ochrany ptací oblasti a evropsky významných lokalit, b) míry současného využívání návštěvníky, c) předpokladů budoucích záměrů s ohledem na nástupní místa a nové záměry v blízkém okolí. Dále byly zahrnuty d) segmenty potenciálně velmi vhodné pro interpretaci, kde však není možné míru návštěvnosti do budoucna objektivně odhadovat.

#### **Plochy B, nacházející se v území DSO Broumovsko:**

- 203. Křížový vrch – jižní věže a naučná stezka
- 205. Bischofstein a Čáp
- 209. Studená voda
- 210. Horní konec Martínkovic
- 211. Horní konec Božanova
- 212. Horní konec Šonova
- 213. Horní konec Heřmánkovic
- 214. Horní konec Ruprechtic
- 215. Jetřichovské louky
- 217. Šlégl
- 221. Horní konec Křinic

- 222. Janovičky
- 223. Okolí zříceniny hradu Adršpach (*segment složen ze dvou částí*)
- 224. Božanovský Špičák
- 225. Turistický okruh v Teplických skalách
- 228. Sjezdovka Kamenec
- 231. Ruprechtický Špičák
- 232. Hvězda
- 233. Střední část hřebenu Broumovských stěn
- 234. Turistický okruh v Adršpašských skalách
- 235. Tyroláci a okolí
- 236. Janovičky – hraniční přechod

### **Nástupní body**

Na celém území CHKO je zakázáno vjíždět a setrvávat motorovými vozidly mimo silnice, místní komunikace a místa vyhrazená se souhlasem orgánu ochrany přírody. Auta jsou často odstavována na plochách, které nebyly vyhrazeny se souhlasem orgánu ochrany přírody. Parkovací plochy obvykle postrádají zázemí pro návštěvníky (informační tabule, toalety). Parkoviště na nástupních bodech nejsou s výjimkou Adršpachu a Teplic nad Metují zpoplatněna.

Jednotlivé nástupní body jsou krátce popsány v KPNV, včetně stávajících problémů, které je potřeba v souvislosti s ochranou fenoménů i provozem dané lokality řešit. Bylo důležité zvážit a) funkci nástupního bodu v daném území (i širší oblasti kolem) a b) případné alternativy. Všechny nástupní body byly zvoleny tak, aby nebyly přímo v rozporu s limity využití území uvedenými u ploch A a B.

Místa, která jsou jako nástupní body využívána, ale na nichž je parkování nevhodné a způsobuje střet se zájmy ochrany přírody a někdy i samotných obcí, vlastníků pozemků a hospodářů, jsou uvedena v další části (viz **Střetové body**).

Čísla indikují nástupní body v doprovodné mapě viz Přílohy.

### ***Obecný směr rozvoje a doporučená infrastruktura:***

Je třeba dobře plánovat kapacitu parkovišť na jednotlivých nástupních bodech s ohledem na kapacitu atraktivit a hájit je v územních plánech obcí.

Pro snazší rozhodování o důležitosti bodu a případném umístění infrastruktury jsou nástupní body rozděleny do 3 skupin: **hlavní**, **doplňkové** (většinou fungující dočasně) a **vedlejší**.

### **HLAVNÍ nástupní body v území DSO Broumovsko:**

- Adršpach (NB 1)
- Teplické skály (NB 2)
- Broumov (NB 24)

### ***Doporučená infrastruktura:***

- kapacitní parkoviště,
- kontejnery na odpad

- zázemí (WC) – minimálně v dosahu (např. veřejné WC ve městech apod.)
- informační infrastruktura (mapa + pravidla chování v CHKO + základní informace o CHKO – minimálně ve smyslu hlavního sdělení). Je nezbytné sjednotit a použít aktuální mapy (!), na mnoha stávajících panelech jsou neaktuální, zavádějící mapy a chybí vysvětlení použitých značek v legendě (např. u některých cyklotras).

#### **DOPLŇKOVÉ nástupní body v území DSO Broumovsko:**

*(Slouží v případě, že jsou zaplněna hlavní parkoviště v turistických cílech.)*

Teplice nad Metují – sjezdovka Kamenec (NB 8)  
 Teplice nad Metují – IC (NB 29)  
 Teplice nad Metují – centrum (NB 30)  
 Teplice nad Metují – u Kamínku (NB 40)  
 Teplice nad Metují – kemp Bučnice (NB 41)  
 Teplice nad Metují – za školou (NB 42)  
 Teplice nad Metují – Bučnice – hotel Skalní mlýn (NB 43)  
 Teplice nad Metují – nádraží (NB 47)  
 Adršpach 2 (NB 25)

#### **Doporučená infrastruktura:**

- parkovací plocha
- zajistit možnost odložit odpad (stačí přechodně, např. igelitové pytle na odpad)

#### **VEDLEJŠÍ nástupní body v území DSO Broumovsko:**

*(Místa na turistických trasách, odkud se do terénu vyráží - všechny ostatní nástupní body.)*

NB 3 (Janovice)  
 NB 4 (Ruprechtice – horní konec)  
 NB 6 (Křinice – horní konec)  
 NB 10 (Křinice – Amerika)  
 NB 11 (Pod Pasy - parkoviště)  
 NB 13 (Skály - Bischofstein)  
 NB 17 (Studená voda)  
 NB 18 (Hynčice – u vlakové zastávky)  
 NB 19 (Heřmánkovice – horní konec)  
 NB 20 (Heřmánkovice - OÚ)  
 NB 21 (Janovičky - parkoviště)  
 NB 27 (Janovičky - Vyhlídka)  
 NB 26 (Meziměstí – u nádraží)  
 NB 28 (Pasa)  
 NB 31 (Teplice nad Metují - koupaliště)  
 NB 45 (Božanov – horní konec)  
 NB 48 (Lom Rožmitál)

#### **Doporučená infrastruktura:**

- parkovací plocha, bez zázemí
- kontejnery nebo jiná možnost odložit odpad

- informační infrastruktura (mapa + pravidla chování v CHKO + základní informace o CHKO – minimálně ve smyslu hlavního sdělení)

Pokud jsou vedlejší nástupní body blízko sebe (např. v jedné obci a návštěvník musí kolem druhého bodu projít, nemá smysl na oba umísťovat mapu a pravidla (např. Heřmánkovice).

### **Střetové body**

Místa, která jsou využívána jako nástupní body, na nichž je však parkování nevhodné a způsobuje problém – střet se zájmy ochrany přírody, a někdy i samotných obcí, vlastníků pozemků a hospodářů.

Ve všech případech se jedná o nezákonné parkování v zákazu vjezdu, který však není respektován a dodržován.

Čísla indikují body v doprovodné mapě viz Přílohy.

### ***Obecný směr rozvoje:***

Za stávající situace je tyto body možné řešit pouze 3 způsoby:

- 1) legalizovat,
- 2) nadále tolerovat, za předpokladu, že se situace nezhorší (např. propagace parkovací plochy jako legálního nástupního bodu způsobí zvýšení počtu návštěvníků, a tím zhoršení problémů: odpady, hluk, zpřístupňování lokalit, kde větší návštěvnost není žádoucí apod.),
- 3) postihovat porušování zákazů (zákaz musí být ale jasně v terénu vyznačen). Pokud to dovoluje kvalita vozovky, klidně i barvou na vozovce.

### **Střetové body v území DSO Broumovsko:**

75. Božanov – „pod Korunou“ – SB 75

81. Manipulační plocha východně od Křížového vrchu – SB 81

### 3. Implementační část

#### 3.1 Opatření O1 – Cílená a efektivní propagace turistické oblasti/destinace a posilování turistické značky regionu

##### Aktivita O1A1

###### Cílené používání loga Region Broumovsko

<b>Popis aktivity</b>	<b>Kdo</b>
a) Všechny tištěné i digitální propagační materiály opatřovat logem Region Broumovsko pro zdůraznění náležitosti k certifikované turistické destinaci a podporu značky regionu.	SDMB, obce, poskytovatelé služeb
b) Zájmově zaměřené propagační materiály opatřovat podle náležitosti logy Geopark Broumovsko a Bike resort Broumovsko.	SDMB

##### Aktivita O1A2

###### Podpora jednotné image regionu

<b>Popis aktivity</b>	<b>Kdo</b>
Komunikovat se SDMB vydávání obecních propagačních materiálů a využívat zpracovaného designu regionu Broumovsko.	obce, poskytovatelé služeb

##### Aktivita O1A3

###### Vydávání vícejazyčných propagačních materiálů a jejich cílená distribuce

<b>Popis aktivity</b>	<b>Kdo</b>
a) Propagační materiály, poskytující turistické informace o atrakcích a službách, potenciálně určené také zahraničním návštěvníkům, vydávat ve vícejazyčném provedení podle průběžně zjišťovaných potřeb a předpokládané zahraniční návštěvnosti.	SDMB, obce, provozovatelé atrakcí, poskytovatelé služeb
b) Vícejazyčné propagační materiály distribuovat prostřednictvím IC, provozovateli turistických atrakcí a poskytovateli ubytovacích a stravovacích služeb se zvýšenou návštěvností zahraničních turistů.	IC, provozovatelé atrakcí, poskytovatelé služeb

##### Aktivita O1A4

###### Vydávání tematických a druhových propagačních materiálů

<b>Popis aktivity</b>	<b>Kdo</b>
a) Vydat brožuru „Katalog“ barokních památek regionu Broumovsko	SDMB + obce

b) Vydát brožuru „Katalog“ geoturistických tras a atraktivit Geoparku Broumovsko.	SDMB
c) Vydát aktuální cykloturistickou mapu regionu Broumovsko s přehledem cykloturistických tras a služeb.	SDMB + obce + provozovatelé atraktivit + poskytovatelé služeb

#### Aktivita O1A5

##### Zaměření na propagaci mimosezónní nabídky produktů CR

<b>Popis aktivity</b>	<b>Kdo</b>
a) Vytvořit webovou prezentaci mimosezónní nabídky produktů CR turistické destinace (zimní sporty a celoroční atraktivita regionu).	SDMB, provozovatelé atraktivit
b) Realizovat propagační kampaň (např. Sklik) na podporu mimosezónních aktivit v regionu (zimní sporty a zimní atraktivita Geoparku).	SDMB

#### Aktivita O1A6

##### Zkvalitňování a rozšiřování webové prezentace

<b>Popis aktivity</b>	<b>Kdo</b>
a) Doplnit viditelně na webové stránky obcí a DSO Broumovsko logo turistické destinace Region Broumovsko s proklikem na informační web destinace <a href="http://www.broumovsko.cz">www.broumovsko.cz</a> .	DSO Broumovsko, obce
b) Zintenzivnit průběžné aktualizace turistických informací na provozovaných webech.	SDMB, obce, DSO Broumovsko

#### Aktivita O1A7

##### Zaměření cílené propagace na vybrané klíčové cílové skupiny návštěvníků

<b>Popis aktivity</b>	<b>Kdo</b>
a) Pravidelně vkládat tematické motivační příspěvky a události na provozované účty sociálních sítí (FB, IG) a vzájemně sdílet partnerské příspěvky a události.	SDMB, resp. obce a provozovatelé atraktivit
b) Realizovat PR kampaně a propagační aktivity, cílené na vybrané klíčové skupiny návštěvníků (poutníci, požitkáři, dobrodruzi, rodiny s dětmi, odborná veřejnost, školy)	SDMB

### 3.2 Opatření O2 – Rozvoj přeshraniční spolupráce v území DSO Broumovsko

#### **Aktivita O2A1**

##### **Vytvoření a podpora činnosti mezinárodní pracovní skupiny pro rozvoj CR v DSO Broumovsko**

<b>Popis aktivity</b>	<b>Kdo</b>
a) Založit mezinárodní pracovní skupinu z představitelů obcí regionu a zástupců polských partnerů.	DSO Broumovsko, obce, PL partneři, SDMB
b) Organizovat pravidelná setkání pracovní skupiny (v sídlech jednotlivých členů) k plánování, koordinaci a kontrole realizace společných aktivit pro podporu příhraničního CR a sdílení zkušeností v rámci dobré praxe.	DSO Broumovsko, obce, PL partneři, SDMB

#### **Aktivita O2A2**

##### **Vytvoření společného plánu činnosti a společného Katalogu přeshraničních projektů**

<b>Popis aktivity</b>	<b>Kdo</b>
a) Vytvořit společný plán činností pro přeshraniční spolupráci a podporu rozvoje příhraniční turistiky a CR.	DSO Broumovsko, obce, PL partneři, SDMB
b) Vytvořit společný „Katalog“ přeshraničních projektů pro podporu rozvoje CR.	DSO Broumovsko, obce, PL partneři, SDMB

#### **Aktivita O2A3**

##### **Rozšiřování a zkvalitnění turistických informací**

<b>Popis aktivity</b>	<b>Kdo</b>
Rozšířit a zkvalitnit distribuci turistických informací formou on-line propojení informačních center.	SDMB, IC

#### **Aktivita O2A4**

##### **Vytvoření platformy pro spolupráci podnikatelských subjektů v oblasti CR**

<b>Popis aktivity</b>	<b>Kdo</b>
Vytvořit informační platformu pro operativnější spolupráci podnikatelských subjektů v oblasti CR v území turistické destinace Broumovsko a polských partnerů v oblasti CR (Gmina Radków, Nowa Ruda, LOT AW).	SDMB, SRRB, poskytovatelé služeb, PL partneři z oblasti CR

### 3.3 Opatření O3 – Sběr, zpracování a poskytování kvalitních turistických informací

#### **Aktivita O3A1**

##### **Poskytování informací z území DSO Broumovsko externím subjektům**

<b>Popis aktivity</b>	<b>Kdo</b>
Poskytovat informace z území DSO Broumovsko externím subjektům pro společnou prezentaci širšího území tzn. turistické destinaci Broumovsko – SDMB, resp. Královéhradeckému kraji a agentuře CzechTourism pro prezentaci území v rámci nadregionálních a mezinárodních propagačních aktivit území DSO Broumovsko nebo celého Regionu Broumovsko.	Obce, poskytovatelé služeb CR, provozovatelé turistických atraktivit

#### **Aktivita O3A2**

##### **Zajištění informací o prezentačních aktivitách a nabídce subjektů působících v CR**

<b>Popis aktivity</b>	<b>Kdo</b>
Zajišťovat informace o prezentačních aktivitách a nabídce subjektů působících v CR (veřejných, privátních i neziskových).	SDMB Spolupráce: IC, obce, poskytovatelé služeb CR, provozovatelé turistických atraktivit

#### **Aktivita O3A4**

##### **Vytvoření databáze podnikatelů v CR a spolupracujících subjektů**

<b>Popis aktivity</b>	<b>Kdo</b>
Vytvořit databázi podnikatelů v CR a spolupracujících subjektů. Databázi pravidelně aktualizovat.	SDMB

#### **Aktivita O3A5**

##### **Pravidelný sběr a zpracování dat z oblasti CR**

<b>Popis aktivity</b>	<b>Kdo</b>
Pravidelně sbírat a zpracovávat data z oblasti CR: přehledy potenciálu CR a jeho pravidelná aktualizace (ubytovací a stravovací kapacity a jejich kvalita, doprovodné služby a jejich kvalita, průzkumy mezi návštěvníky, monitoring návštěvnosti IC a významných turistických cílů, motivační šetření, průzkumy podnikatelského prostředí a nabídky služeb, vytíženost zařízení CR ad. Využívat data zajišťovaná jinými subjekty (ČSÚ, KHK, CHKO, CzT, apod.).	SDMB Spolupráce: IC, obce, poskytovatelé služeb CR, provozovatelé turistických atraktivit



### 3.4 Opatření O4 – Aktualizace Konceptu rozvoje cestovního ruchu

#### **Aktivita O4A1**

##### **Pravidelná aktualizace Konceptu CR**

<b>Popis aktivity</b>	<b>Kdo</b>
Pravidelně aktualizovat Koncept rozvoje CR včetně rozvojových opatření implementační části (akčního plánu CR) na základě vývoje segmentu CR v regionu a průběžného plnění stanovených aktivit.	DSO Broumovsko Spolupráce: SDMB

### 3.5 Opatření O5 – Efektivní řízení a koordinace aktivit cestovního ruchu v regionu

#### **Aktivita O5A1**

##### **Zajištění manažera na řízení aktivit CR**

<b>Popis aktivity</b>	<b>Kdo</b>
Ustanovit manažera na řízení aktivit CR v rámci turistické destinace.	SDMB

#### **Aktivita O5A2**

##### **Pravidelná setkání a předávání informací z CR**

<b>Popis aktivity</b>	<b>Kdo</b>
a) Pořádat pravidelná setkání zástupců DSO Broumovsko a SDMB pro vzájemné předávání informací z CR a koordinaci aktivit CR v regionu. Ideálně 1x měsíčně, střídavě v sídlech účastníků pro podporu sdílení zkušeností v rámci dobré praxe.	DSO Broumovsko, SDMB
b) Pořádat pravidelná setkání zástupců IC a SDMB pro vzájemné předávání aktuálních informací z CR a podporu aktivit CR v regionu. Ideálně 1x měsíčně, střídavě v sídlech účastníků pro podporu sdílení zkušeností v rámci dobré praxe.	SDMB, IC

#### **Aktivita O5A3**

##### **Vytvoření systému vzájemné spolupráce v CR**

<b>Popis aktivity</b>	<b>Kdo</b>
Vytvořit systém vzájemné regionální spolupráce v CR – model řízení a koordinace společných aktivit CR pro dosažení maximální efektivity podpory CR v regionu.	SDMB, DSO Broumovsko, obce

### 3.6 Opatření O6 – Rozvíjení a zkvalitnění vzájemné spolupráce subjektů působících v CR na principu partnerství

#### **Aktivita O6A1**

##### **Organizování pravidelných společných workshopů**

<b>Popis aktivity</b>	<b>Kdo</b>
Organizovat pravidelné workshopy pro regionální partnery působící v oblasti CR. Témata – aktuální vývoj CR v regionu, vhodné směry rozvoje, formy kooperace apod.	SDMB Spolupráce: poskytovatelé služeb CR, provozovatelé turistických atraktivit, obce

#### **Aktivita O6A2**

##### **Podpora sdružování subjektů s obdobnými cíli v CR**

<b>Popis aktivity</b>	<b>Kdo</b>
Podporovat sdružování subjektů s obdobnými cíli v CR např. v rámci vytváření komplexních turistických produktů.	SDMB Spolupráce: IC, obce, poskytovatelé služeb CR, provozovatelé turistických atraktivit

#### **Aktivita O6A3**

##### **Aktivní spolupráce s dalšími regiony v CR**

<b>Popis aktivity</b>	<b>Kdo</b>
Aktivně spolupracovat s dalšími regiony/ turistickými destinacemi, pro vzájemné sdílení zkušeností a využívání poznatků dobré praxe.	SDMB, IC

### 3.7 Opatření O7 – Podpora malého a středního podnikání v cestovním ruchu

#### **Aktivita O7A1**

##### **Analýza potřeb podnikatelů v CR**

<b>Popis aktivity</b>	<b>Kdo</b>
a) Zjišťovat a analyzovat potřeby regionálních podnikatelů v CR (provozovatelů atraktivit a poskytovatelů služeb) – dotazování, feedback, ankety apod.	SDMB, DSO Broumovsko
b) Podporovat naplňování potřeb regionálních podnikatelů v CR na regionální i krajské úrovni.	SDMB, SRRB

**Aktivita O7A2****Pravidelné informování podnikatelů v CR**

<b>Popis aktivity</b>	<b>Kdo</b>
Pravidelně informovat regionální podnikatele v CR o aktivitách destinačního managementu, možnostech spolupráce, příp. o poptávce služeb v CR a dalších aktualitách v oblasti CR.	SDMB

**Aktivita O7A3****Podpora rozvoje lokálních tradičních řemesel a prodeje regionálních produktů**

<b>Popis aktivity</b>	<b>Kdo</b>
a) Podporovat rozvoj tradičních lokálních řemesel a prodej regionálních produktů formou certifikace originálních regionálních výrobců. Kvalitu a originalitu certifikovaných výrobků potvrzuje jejich označení známkou Broumovsko-regionální produkt. Známkou viditelně označovat i místní prodejce regionálních produktů.	APRB Spolupráce: SDMB
b) Podporovat rozvoj tradičních lokálních řemesel a prodej regionálních produktů formou webové prezentace všech certifikovaných regionálních výrobců a jejich výrobků na stránkách <a href="http://www.broumovsko.cz">www.broumovsko.cz</a> .	SDMB

**Aktivita O7A4****Zajištění propagace nabídky podnikatelů v CR v rámci prezentačních aktivit regionu**

<b>Popis aktivity</b>	<b>Kdo</b>
a) Zajišťovat propagaci regionálních provozovatelů turistických atraktivit a poskytovatelů služeb v CR v rámci turistických služeb IC	IC, SDMB
b) Zajišťovat propagaci regionálních provozovatelů turistických atraktivit a poskytovatelů služeb v CR v rámci prezentačních aktivit regionu, tj. při účasti na tuzemských i zahraničních veletrzích CR, konferencích CR apod.	SDMB
c) Zajišťovat propagaci regionálních provozovatelů turistických atraktivit a poskytovatelů služeb v CR na hlavních turistických webech destinace Broumovsko.	SDMB

### 3.8 Opatření O8 – Zajištění kvalitních lidských zdrojů

#### **Aktivita O8A1**

##### **Zajištění kvalifikovaných pracovních sil**

<b>Popis aktivity</b>	<b>Kdo</b>
a) Zajistit minimálně 2 odborně proškolené průvodce/geoprůvodce pro oblast Adršpašského skalního města i pro celou oblast Adršpašska.	Obec Adršpach / TS Adršpach Spolupráce: SDMB
b) Vytvářet podmínky pro podporu zajištění kvalifikovaných pracovních sil v sektoru stravovacích služeb mimo hlavní letní sezónu (podpora návštěvnosti a turistické poptávky v mimosezóně).	Město Teplice n. M. Součinnost: SRRB, SDMB, místní provozovatelé turistických služeb

#### **Aktivita O8A2**

##### **Vzdělávání pracovníků v oblasti služeb CR**

<b>Popis aktivity</b>	<b>Kdo</b>
a) Zajišťovat vzdělávání pracovníků CR v segmentu veřejného a neziskového sektoru.	SDMB Spolupráce: externí subjekty
b) Zajišťovat vzdělávání pracovníků CR v segmentu privátního sektoru.	SDMB Spolupráce: externí subjekty

#### **Aktivita O8A3**

##### **Speciální kurzy pro podnikatelskou činnost**

<b>Popis aktivity</b>	<b>Kdo</b>
Zajišťovat speciální kurzy pro podnikatelskou činnost (např. průvodcovské služby apod.).	SDMB Spolupráce: externí subjekty

### 3.9 Opatření O9 – Pravidelná kontrola a vyhodnocování kvality služeb CR

#### **Aktivita O9A1**

##### **Monitoring kvality poskytování služeb CR**

<b>Popis aktivity</b>	<b>Kdo</b>
Pravidelně monitorovat kvalitu poskytování služeb CR a vzájemnou komunikaci mezi subjekty.	SDMB Spolupráce: obce

### 3.10 Opatření O10 – Zkvalitnění a rozšíření základních služeb CR a jejich údržba

#### Aktivita O10A1

##### Mapování základních služeb a pravidelná aktualizace

<b>Popis aktivity</b>	<b>Kdo</b>
Zmapovat a pravidelně aktualizovat katalog základních služeb CR v regionu (ubytovací služby, stravovací zařízení).	SDMB Spolupráce: DSO Broumovsko, obce

#### Aktivita O10A2

##### Obnova a rekonstrukce objektů základní infrastruktury CR – ubytovací a stravovací zařízení

<b>Popis aktivity</b>	<b>Kdo</b>
a) Případné rekonstrukce objektů základní infrastruktury CR se snažit podle možností časově řadit do období mimo hlavní sezónu.	Vlastníci, resp. provozovatelé služeb
b) Obnovit alespoň v minimálním (víkendovém) režimu funkci turistického občerstvení v místní hospodě.	Obec Hejtmánkovice

#### Aktivita O10A3

##### Budování nové základní infrastruktury

<b>Popis aktivity</b>	<b>Kdo</b>
a) Navýšit místní nedostatečnou ubytovací kapacitu formou rekonstrukce nevyužitých objektů v obci.	Obec Vernéřovice, příp. vlastník nemovitosti
b) Rozšířit nedostatečnou nabídku stravovacích služeb.	Obec Božanov
c) Navýšit místní nedostatečnou ubytovací kapacitu formou rekonstrukce nevyužitých objektů v obci.	Obec Jetřichov, příp. vlastník nemovitosti
d) Navýšit místní nedostatečnou ubytovací kapacitu formou rekonstrukce nevyužitých objektů v obci.	Obec Křinice, příp. vlastník nemovitosti
e) Navýšit místní ubytovací kapacitu formou rekonstrukce nevyužitých objektů v obci.	Obec Martínkovice, příp. vlastník nemovitosti
f) Navýšit místní ubytovací kapacitu formou rekonstrukce nevyužitých objektů v obci.	Obec Otovice, příp. vlastník nemovitosti
g) Vytvořit podmínky pro navýšení nedostatečných ubytovacích kapacit například rekonstrukcí nevyužitých objektů ve městě.	Město Meziměstí, příp. vlastník nemovitosti

### 3.11 Opatření O11 – Zkvalitnění a rozšíření doprovodných služeb CR a jejich infrastruktury

#### **Aktivita O11A1**

##### **Poskytování kvalitních informačních služeb**

<b>Popis aktivity</b>	<b>Kdo</b>
a) V informačních centrech předkládat návštěvníkům informační a propagační materiály přehlednou formou, ideálně systematicky rozčleněné.	IC
b) Pravidelně aktualizovat turistické informace na hlavních webech turistické destinace Broumovsko.	SDMB, obce, poskytovatelé služeb, provozovatelé turistických atraktivit

#### **Aktivita O11A2**

##### **Rozvoj občanské vybavenosti jako rozšíření doprovodné infrastruktury CR**

<b>Popis aktivity</b>	<b>Kdo</b>
a) Zajistit realizaci záměru zřídit v obci celoročně fungující prodejnu potravin, resp. smíšeného zboží.	Obec Adršpach
b) Zajistit realizaci záměru zkulturnovat prostor mezi parkovištěm a vchodem do Adršpašských skal a vybudovat zde důstojnější návštěvnické zázemí (stravovací zařízení/jídelna, WC, obchod, Dům přírody)	Obec Adršpach
c) Zajistit v obci alespoň v úsporném režimu fungující prodejnu potravin, resp. smíšeného zboží.	Obec Šonov

#### **Aktivita O11A3**

##### **Mapování doprovodných služeb a pravidelná aktualizace**

<b>Popis aktivity</b>	<b>Kdo</b>
Zmapovat doprovodné služby CR. Pravidelně aktualizovat.	SDMB Spolupráce: obce, poskytovatelé služeb

#### **Aktivita O11A4**

##### **Obnova a rekonstrukce objektů doprovodné infrastruktury CR**

<b>Popis aktivity</b>	<b>Kdo</b>
a) Zrealizovat záměr úpravy areálu Chaty Pod Korunou (úpravy chaty, WC, bezpečné stojany na jízdní kola, dobíjecí stanice pro elektrokola, úprava přístupové cesty).	Obec Martínkovice

b) Sledovat technický stav, včas a ve vhodném období provádět rekonstrukce objektů doprovodné infrastruktury CR (sportovně-rekreační areály, parkoviště, WC).	Provozovatelé atraktivit CR, obce, poskytovatelé služeb
c) Dořešit zajištění údržby rozhledny a přístupových cest k rozhledně na Ruprechtickém Špičáku (údržba konstrukce, údržba cest, svoz odpadků).	Město Meziměstí Součinnost: Lesy ČR, Benediktinské opatství sv. Václava v Broumově, SCHKO
d) Vytvořit podmínky pro kultivaci nástupního prostoru do Teplických skal ve Střemenském podhradí (parkoviště, WC, bezpečné stojany na jízdní kola, doplnit dobíjecí stanici pro elektrokola).	Město Teplice n. M. Součinnost: místní provozovatelé turistických služeb
e) Posoudit záměr modernizace areálu koupaliště a vytvořit podmínky pro její realizaci.	Město Teplice n. M. Součinnost: místní provozovatelé turistických služeb

#### Aktivita O11A5

##### Budování nové doprovodné infrastruktury

<b>Popis aktivity</b>	<b>Kdo</b>
a) Zrealizovat záměr instalace dobíjecí stanice pro elektrokola v obci Adršpach.	Obec Adršpach
b) Vymezit v ÚP plochy pro odstavné parkoviště Horní Adršpach – vlaková zastávka. Vybudovat parkoviště.	Obec Adršpach
c) Vytvořit podmínky pro realizaci záměru vybudování návštěvnického Domu přírody v katastru Dolní Adršpach.	Obec Adršpach, SCHKO / AOPK Spolupráce: SDMB
d) Zrealizovat záměr vybudování parkoviště „pod stěnami“ na horním konci obce Božanov.	Obec Božanov
e) Rozpracovat návrhy lokalizace nových specifických areálů – doprovodné infrastruktury CR (cyklo traily, pumptrack, U-rampa, via ferrata, půjčovny kol a koloběžek, půjčovny sportovního vybavení, cykloservisy).	SDMB, obce, SCHKO, poskytovatelé služeb CR
f) Zrealizovat záměr na dovybavení dolního parkoviště v Janovičkách toaletami.	Obec Heřmánkovice
g) Vybudovat doplňkové východiště do Javoříh hor dovybavením parkovací plochy ve středu obce Heřmánkovice (u OÚ) – WC, přístřešek, odpadkové koše na tříděný odpad.	Obec Heřmánkovice

h) Zrealizovat záměr zřízení dobíjecí stanice pro elektrokola v centru obce Heřmánkovice (u místní restaurace, v blízkosti kavárny a kostela – pro využití čekací doby).	Obec Heřmánkovice Spolupráce: provozovatel restaurace
i) Vybudovat doplňkové východiště do Broumovských stěn dovybavením parkovací plochy ve středu obce Křinice (u kulturního domu) – funkční hospoda/občerstvení, WC, stojan na kola s dobíjecí stanicí pro elektrokola, odpadkové koše/kontejnery, turistická informace – tabule s mapou.	Obec Křinice
j) Vybudovat doplňkové východiště do Broumovských stěn dovybavením a kultivací parkovací plochy u Restaurace Amerika – bezpečné stojany na kola (případně s dobíjecí stanicí pro elektrokola), odpadkové koše/kontejnery.	Obec Křinice Spolupráce: provozovatel restaurace
k) Zrealizovat záměr zřízení dobíjecí stanice pro elektrokola u restaurace Chata Pod Korunou.	Obec Martínkovice
l) Vytvořit podmínky pro vybudování doplňkového východiště do Broumovských stěn dovybavením středu obce Martínkovice (návštěvnické parkoviště s WC, odpadkovými koši na tříděný odpad a bezpečnými stojany na jízdní kola, případně dobíjecí stanice pro elektrokola).	Obec Martínkovice
m) Vytvořit podmínky pro rozvoj Meziměstí jako hlavního východiště do Javořích hor. (návštěvnické parkoviště s WC, odpadkovými koši na tříděný odpad a bezpečnými stojany na jízdní kola, dobíjecí stanice pro elektrokola).	Město Meziměstí
n) Vytvořit podmínky pro vybudování vedlejšího východiště do Javořích hor v horní části obce Ruprechtice v místě točky autobusu (návštěvnické parkoviště s WC, odpadkovými koši na tříděný odpad a bezpečnými stojany na jízdní kola).	Obec Ruprechtice
o) Vymezit plochy parkoviště pro návštěvníky rozhledny na Čápu a Jiráskových skal v osadě Skály.	Město Teplice n. M. Součinnost: SCHKO

#### Aktivita O11A6

##### Vyhledávání prostoru pro doprovodné a podpůrné služby CR

<b>Popis aktivity</b>	<b>Kdo</b>
a) Dojednat s ČEZ umístění dobíjecí stanice pro elektrokola.	Obec Adršpach
b) Rozpracovat návrhy lokalizace doprovodných a podpůrných služeb CR (terény pro in-line bruslení, jízdrny, zařízení pro	SDMB, obce, SCHKO



ekologickou výchovu, provozovny drobného občerstvení, dobíjecí stanice pro elektrokola).	
c) Zpracovat návrh využití obecních pozemků v prostoru opuštěného lomu Hynčice jako sportovně-oddechového areálu s doprovodnými a podpůrnými službami CR (cvičné lezecké cesty, via-ferrata, cvičná MTB trať, půjčovna lezeckých pomůcek a vybavení, půjčovna kol a cykloservis, myčka kol, nabíjecí stanice elektrokol, originální občerstvení/rybárna s posezením a turistickými přístřešky, WC a umývárna, parkoviště, tábořiště)	Obec Hynčice, SRRB, SDMB, SCHKO Spolupráce: místní živnostníci a komunity
d) Najít nové využití starých hospodářských objektů pro rozvoj služeb CR (např. úschovna/půjčovna kol, cykloservis, turistická ubytovna/noclehárna apod.)	Obec Martínkovice

### 3.12 Opatření O12 – Zkvalitnění a rozšíření turistické infrastruktury

#### **Aktivita O12A1**

##### **Dobudování a zkvalitnění turistických a cykloturistických tras**

<b>Popis aktivity</b>	<b>Kdo</b>
a) Zrevidovat a zmapovat stávající turistickou a cykloturistickou infrastrukturu v regionu.	SDMB, SCHKO, obce
b) Zpracovat návrh obnovy, resp. rozšíření turistické a cykloturistické infrastruktury v regionu.	SDMB, SCHKO, obce Spolupráce: Lesy ČR, Benediktinské opatství sv.Václava v Broumově
c) Vytvořit v ÚP podmínky pro rozvoj cyklistické rekreační krajiny. Zahustit cestní síť, přičemž preferovat obnovu zaniklých historických cest. Nové cyklostezky trasovat přednostně v souběhu s vodními toky.	Obce Božanov, Broumov, Meziměstí, Hejtmánkovice, Heřmánkovice, Hynčice, Šonov, Otovice, Jetřichov, Martínkovice, Křinice
d) Vytvořit novou značenou cyklotrasu z Meziměstí přes Vernéřovice do Teplic n. M., s využitím průjezdu kolem atraktivit Geoparku Broumovsko.	SDMB, SCHKO, KČT Spolupráce: obce Vernéřovice, Teplice n. M., Meziměstí,
e) Posoudit přeložení značené cyklotrasy č. 4020 v úseku Meziměstí – Starostín ze silnice č. 302 na nově vybudovanou cyklostezku.	Město Meziměstí, KČT

**Aktivita O12A2****Systematické vytváření odpočinkových a informačních míst**

<b>Popis aktivity</b>	<b>Kdo</b>
a) Postavit dřevěnou odpočívku a instalovat infotabulku (QR kód) na geotopu Permská stěna.	Obec Jetřichov
b) Zpracovat návrh na zdokonalení a doplnění stávající turistické infrastruktury v oblasti Teplic n. M. – nové vyhlídky, úprava vyhlídek, turistické přístřešky, informační tabule (s mapou), interaktivní prvky na turistických odpočinkových místech apod.	Město Teplice n. M. Součinnost: místní provozovatelé turistických služeb
c) Na základě revize stávající turistické infrastruktury (přístřešky, informační tabule/mapy) vytvořit podmínky pro rozšíření počtu odpočinkových a informačních turistických míst.	Obce, SCHKO, KČT Spolupráce: SDMB

**3.13 Opatření O13 – Zkvalitnění a dobudování ostatní infrastruktury sloužící CR****Aktivita O13A1****Dobudování a zkvalitnění komunikací**

<b>Popis aktivity</b>	<b>Kdo</b>
a) Dokončit realizaci záměru propojení Horního a Dolního Adršpachu chodníkem.	Obec Adršpach
b) V ÚP vytvořit podmínky pro pěší zpřístupnění Starozámeckého vrchu z Horního Adršpachu. Vybudovat pěšinu.	Obec Adršpach
c) Zkultivovat pěší zónu v Broumově od dolní brány po Malé náměstí.	Město Broumov
d) Zrealizovat záměr rekonstrukce silnice od křižovatky Jetřichov po Hostinec U Suchánků.	Obec Jetřichov
e) Zrealizovat záměr zbudování chodníku na Meziměstí od odbočky na Bělídlo.	Obec Jetřichov
f) Zrealizovat úpravu obecních komunikací pro kultivaci vzhledu obce a zvýšení bezpečnosti přístupové cesty k Broumovským stěnám.	Obec Martínkovice

**Aktivita O13A2****Obnova a dobudování železniční infrastruktury pro optimalizaci regionální dopravy**

<b>Popis aktivity</b>	<b>Kdo</b>
a) V souvislosti se záměrem na obnovu osobní vlakové dopravy na trati Tłumaczów – Broumov vytvořit podmínky pro obnovu železniční trati Otovice - Tłumaczów.	Obec Otovice Součinnost: KHK, SŽ, ČD, Województwo dolnośląskie, Polskie Koleje Państwowe S.A., SDMB, SRRB, DSO Broumovsko
b) V souvislosti se záměrem na obnovu osobní vlakové dopravy na trati Tłumaczów – Broumov vytvořit podmínky pro obnovu železniční zastávky Otovice.	Obec Otovice Součinnost: SŽ, ČD, KHK
c) V souvislosti se záměrem na obnovu osobní vlakové dopravy na trati Tłumaczów – Broumov vytvořit podmínky pro zřízení železniční zastávky Martínkovice.	Obec Martínkovice Součinnost: SŽ, ČD, KHK
d) V souvislosti se záměrem intenzifikace osobní vlakové dopravy na trati Broumov – Meziměstí – Teplice n. M. - Adršpach vytvořit podmínky pro přesun železniční zastávky Broumov-Olivětín (ke křižovatce Alšova-tř. Osvobození-Horská-Soukenická).	Město Broumov Součinnost: SŽ, ČD, KHK
e) V souvislosti se záměrem intenzifikace osobní vlakové dopravy na trati Broumov – Meziměstí – Teplice n. M. - Adršpach vytvořit podmínky pro zřízení železniční zastávky Heřmánkovice.	Obec Heřmánkovice Součinnost: SŽ, ČD, KHK
f) V souvislosti se záměrem intenzifikace osobní vlakové dopravy na trati Teplice n. M. – Adršpach posoudit potřebu a prověřit technickou realizovatelnost vložení nových železničních zastávek „Bučnice“ a „Teplice n. M.-sportovní areál“ navržených ÚSSOB.	Město Teplice n. M. Spolupráce: SŽ, KHK
g) V souvislosti se záměrem intenzifikace osobní vlakové dopravy na trati Meziměstí – Teplice n. M. – Adršpach posoudit potřebu a prověřit technickou realizovatelnost přesunu železniční zastávky Bohdašín do obce, v souladu s návrhem ÚSSOB.	Město Teplice n. M. Spolupráce: SŽ, KHK

**Aktivita O13A3****Vybudování dopravních informačních systémů**

<b>Popis aktivity</b>	<b>Kdo</b>
a) Vytvořit podmínky pro realizaci záměru zřízení informačního systému obsazenosti areálu koupaliště (informační panely na příjezdových komunikacích, případná možnost propojení s informačním systémem Adršpašských skal).	Město Meziměstí Součinnost: obce Adršpach, Jetřichov, Vernéřovice, města Teplice n. M., Broumov, Mieroszów

### 3.14 Opatření O14 – Tvorba a rozvíjení specifických produktů CR

#### **Aktivita O14A1**

**Vytvoření návrhu nových specifických produktů CR zaměřených na vybrané cílové skupiny návštěvníků**

<b>Popis aktivity</b>	<b>Kdo</b>
a) Vytvořit podmínky pro realizaci záměru koňské turistické trasy v území DSO Broumovsko vč. doprovodné infrastruktury. Navrhnout trasu „koňské stezky“, zajistit značení, zkoordinovat poskytovatele zázemí/služeb pro koňskou turistiku, stanovit podmínky.	Obce Hejtmánkovice, Jetřichov, Vernéřovice, Teplice n/M., Adršpach; DSO Broumovsko Spolupráce: SDMB
b) Rozpracovat návrh a zřídit 5 nových exkurzních tras Geoparku pro školy, širokou i odbornou veřejnost, vč. doprovodné infrastruktury.	SDMB Spolupráce: obce
c) Vytvořit podmínky pro realizaci záměru rybářského areálu u rybníka – lov bez povolenky, úprava ryb, ubytování v chatách, („rybářská“) naučná stezka.	Obec Hejtmánkovice

#### **Aktivita O14A2**

**Vytvoření „typického“ místního produktu**

<b>Popis aktivity</b>	<b>Kdo</b>
a) Rozpracovat návrh realizace výroby nového regionálního produktu (Geopark) – drobné výrobky z pískovce.	SDMB, Granit Lipnice Spolupráce: město Teplice n/M.
b) Rozpracovat návrh realizace výroby nového regionálního produktu (Geopark) – „sýr Amonit“.	SDMB, Sýrárna Broumov

### 3.15 Opatření O15 – Zapojení do nadregionálních a mezinárodních turistických produktů

#### **Aktivita O15A1**

**Napojení na produkty vázané na přírodní potenciál území**

<b>Popis aktivity</b>	<b>Kdo</b>
Využít česko-polského geologicko-turistického průvodce Geotrasy sudetská (projekt 2013) k intenzivnější interpretaci prezentovaných v něm přírodních/geologických památek jako významných turistických cílů v území regionu. Doplnit trasu a chybějící prezentované památky na web Geoparku.	Obce Otovice, Broumov, Hejtmánkovice, Jetřichov, Meziměstí, Vernéřovice, Teplice n/M., Adršpach Spolupráce: SDMB

**Aktivita O15A2****Napojení na produkty vázané na kulturní a historický potenciál území**

<b>Popis aktivity</b>	<b>Kdo</b>
Využít trasy Svatojakubské cesty k intenzivnější interpretaci na ní ležících historických a kulturních památek jako významných turistických cílů v území regionu. Zaktualizovat seznam původním projektem prezentovaných památek, a následně i prezentaci těchto památek na webech turistické destinace a případnou interpretaci v terénu.	obce Božanov, Martínkovice, Křínice, Broumov, Hejtmánkovice, Jetřichov, Meziměstí, Vernéřovice, Teplice n/M. spolupráce: SDMB

**3.16 Opatření O16 – Vytváření podpůrné nabídky aktivit pro návštěvníky****Aktivita O16A1****Příprava námětů na výlety lokálního i přeshraničního charakteru**

<b>Popis aktivity</b>	<b>Kdo</b>
Vytvořit podpůrnou nabídku turistických aktivit pro návštěvníky – doporučené tematické turistické a cykloturistické výlety lokálního i přeshraničního charakteru.	SDMB, obce

**Aktivita O16A2****Pořádání kulturních, sportovních a společenských akcí**

<b>Popis aktivity</b>	<b>Kdo</b>
Pořádáním místních kulturních, sportovních a společenských akcí vytvářet podpůrnou nabídku aktivit pro návštěvníky.	Obce, APRB

**3.17 Opatření O17 – Zmapování přírodního, kulturního a historického potenciálu území****Aktivita O17A1****Zmapování – pasportizace přírodního potenciálu území**

<b>Popis aktivity</b>	<b>Kdo</b>
Zmapovat přírodní potenciál území. Vytvořit přehlednou databázi přírodních atraktivit vč. fotodokumentace, přírodní hodnoty, stupně a formy ochrany, popisu. Pravidelně aktualizovat.	SDMB Spolupráce: obce, DSO Broumovsko

**Aktivita O17A2****Zmapování – pasportizace historického potenciálu území**

<b>Popis aktivity</b>	<b>Kdo</b>
Zmapovat přírodní potenciál území. Vytvořit přehlednou databázi historických atraktivit vč. fotodokumentace, historické hodnoty, technického stavu, možností využití, popisu. Pravidelně aktualizovat.	SDMB Spolupráce: obce, DSO Broumovsko

**Aktivita O17A3****Zmapování – pasportizace kulturního potenciálu území**

<b>Popis aktivity</b>	<b>Kdo</b>
Zmapovat kulturní potenciál území. Vytvořit přehlednou databázi kulturních atraktivit vč. fotodokumentace, kapacit, technického stavu, možností využití, popisu. Pravidelně aktualizovat.	SDMB Spolupráce: obce, DSO Broumovsko

**Aktivita O17A4****Vytvoření skupiny odborných spolupracovníků pro interpretaci atraktivit regionu**

<b>Popis aktivity</b>	<b>Kdo</b>
Vytvořit skupinu potenciálních spolupracovníků z řad odborníků, zabývajících se přírodním, kulturním a historickým bohatstvím území, pro odbornou interpretaci turistických atraktivit regionu.	SDMB Spolupráce: obce, DSO Broumovsko

**Aktivita O17A5****Vytvoření souboru rešerší o turistických atraktivitách v regionu**

<b>Popis aktivity</b>	<b>Kdo</b>
a) Vytvořit soubor rešerší o turistických atraktivitách v regionu, včetně kvalitní fotodokumentace, využitelné k propagačním účelům.	SDMB Spolupráce: obce, DSO Broumovsko
b) Fotodokumentaci atraktivit průběžně doplňovat aktuálními snímky.	SDMB Spolupráce: obce, DSO Broumovsko

### 3.18 Opatření O18 – Optimální využití přírodního, kulturního a historického bohatství pro cestovní ruch

**Aktivita O18A1****Hledání vhodných forem využití přírodních a památkových objektů**

<b>Popis aktivity</b>	<b>Kdo</b>
Zpracovat návrhy vhodných forem využití přírodních lokalit a památkových objektů pro interpretaci místního bohatství a rozvoj CR v regionu.	obce, DSO Broumovsko spolupráce: SDMB

**Aktivita O18A2****Podpora pořádání kulturních aktivit ve vhodných památkových objektech**

<b>Popis aktivity</b>	<b>Kdo</b>
a) Podporovat pořádání kulturních a společenských aktivit (koncerty, výstavy, přednášky) ve vhodných památkových objektech.	obce, DSO Broumovsko spolupráce: SDMB
b) Zintenzivnit využití kostela Povýšení sv. Kříže v Adršpachu pro pořádání kulturních akcí – koncertů.	Obec Adršpach Spolupráce: Římskokatolická farnost Teplice n/M.
c) Nadále podporovat využívání výjimečného památkového objektu Nádraží Meziměstí pro pořádání tradičních kulturních akcí (Meziměstské divadelní hry, hudební a filmové festivaly), a vybraných sportovních akcí.	Město Meziměstí

**Aktivita O18A3****Rozvoj spolupráce s církví a využívání jejích objektů pro aktivity CR**

<b>Popis aktivity</b>	<b>Kdo</b>
Podporovat rozvoj spolupráce s církví a využití jejích objektů pro vhodné aktivity CR (například koncerty v kostelích, prohlídky kostelů a kaplí).	obce, DSO Broumovsko spolupráce: SDMB

### 3.19 Opatření O19 – Obnova a oživení přírodního, kulturního a historického potenciálu

**Aktivita O19A1****Obnova tradic a vytváření nových**

<b>Popis aktivity</b>	<b>Kdo</b>
a) Obnovovat původní regionální tradice a vytvářet nové, případně i ve spolupráci se zahraničními partnery.	obce, DSO Broumovsko
b) Zachovat pořádání tradiční Hubertovy jízdy, případně tradici rozšířit.	Obec Jetřichov

**Aktivita O19A2****Vytváření a obnova naučných stezek**

<b>Popis aktivity</b>	<b>Kdo</b>
a) Obnovovat existující naučné stezky a na vhodných místech vytvářet nové s využitím interaktivních prvků a moderních interpretačních technologií.	obce, DSO Broumovsko

b) Realizovat záměr vybudování nové NS procházející obcí a zaměřené na funkci a význam vody v přírodě, její efektivní využívání a ochranu. Zaměřit na děti i dospělé a vybavit interaktivními prvky.	Obec Heřmánkovice
c) Vytvořit podmínky pro realizaci nové Naučné stezky Statky broumovského typu (trasa, značení, zastavení s informačními tabulemi).	Obce Otovice, Božanov, Martínkovice, Křinice, Broumov

### Aktivita O19A3

#### Vytváření a obnova venkovních expozic, úprava geotopů Geoparku

<b>Popis aktivity</b>	<b>Kdo</b>
a) Udržovat existující venkovní expozice, na vhodných místech vytvářet nová interpretační místa s využitím interaktivních prvků a moderních interpretačních technologií.	SDMB, APRB Spolupráce: obce, DSO Broumovsko, SCHKO, ČGS
b) Provést údržbu a obnovu klimatickými podmínkami poškozených částí venkovní expozice „Geopark Vnitrosudetská pánev Vižňov“ ve Vižňově.	Město Meziměstí, APRB Spolupráce: SDMB
c) Provést pročištění a úpravu geotopu Lom Alpská Víska (prořez náletových dřevin a úprava přístupové cesty).	Obec Jetřichov Spolupráce: SDMB, SCHKO, město Meziměstí
d) Provést úpravu přístupu na geotop Permská stěna (prořez náletových dřevin a křovin, terénní úprava přístupové stezky). Pod stěnou postavit dřevěnou turistickou odpočívku.	Obce Jetřichov, Hynčice Spolupráce: SDMB, SCHKO, Povodí Labe
e) Průběžně provádět údržbu geotopu Přírodní památka Mořská transgrese (čištění od náletových dřevin, úprava geologického profilu/výchozu triasových a křídových pískovců) a údržbu přístupové cesty.	Obec Vernéřovice Spolupráce: SDMB, SCHKO, Lesy ČR
f) Provést pročištění a úpravu geotopu Bohdašín – písňík (prořez náletových dřevin, terénní úprava/očištění geologického profilu/výchozu triasových pískovců), a úpravu přístupu.	Obec Vernéřovice Spolupráce: SDMB, AOPK/SCHKO
g) Provést pročištění a úpravu geotopu Kamenec (prořez náletových dřevin, úprava terénu), a pročištění a úpravu přístupu na geotop. Provést označení geotopu informační tabulkou s interaktivním prvkem.	Obec Šonov, SDMB Spolupráce: Lesy ČR, SCHKO
h) Provést pročištění geotopu Rudný vrch (prořez náletových dřevin), a pročištění a úpravu přístupu na geotop. Provést označení geotopu informační tabulkou.	Obec Šonov, SDMB Spolupráce: SCHKO



**Aktivita O19A4****Vytváření prožitkových programů ve vazbě na historické dědictví**

<b>Popis aktivity</b>	<b>Kdo</b>
a) Vytvářet atraktivní prožitkové programy ve vazbě na historické dědictví (netradiční prohlídky historických objektů, výuka původních řemesel apod.).	APRB Spolupráce: obce, SDMB
b) Vytvořit meziresortní exkurzní a prožitkový vzdělávací/výukový program, zaměřený na těžbu a zpracování pískovce v regionu Broumova.	SDMB, Granit Lipnice Spolupráce: město Teplice n/M.
c) V rámci záměru obnovy a intenzifikace využití regionální železnice Meziměstí-Otovice (resp. Mieroszków-Tłumaczów), železniční dopravy a technické památky železniční nádraží Meziměstí pro rozvoj CR vytvořit podmínky pro vznik nového atraktivního produktu CR „Parním vlakem Broumovskou kotlinou“.	Město Meziměstí, město Broumov, DSO Broumovsko, KHK, SRRB, SDMB, SŽ, ČD, (příp. Województwo dolnośląskie, Polskie Koleje Państwowe S.A.)

**Aktivita O19A5****Rekonstrukce a obnova kulturních a historických památek**

<b>Popis aktivity</b>	<b>Kdo</b>
a) Provést rekonstrukci exteriéru kostela Povýšení sv. Kříže v Adršpachu.	Vlastník nemovitosti (Římskokatolická farnost Teplice n/M.) Spolupráce: obec Adršpach
b) Provést rekonstrukci půdních prostor Zámku Adršpach a využít pro aktivity CR (např. přednášky, promítání, výstavní expozice, relaxační prostory)	Obec Adršpach
c) Provést minimálně úpravu a očištění, případně doplnění a rozšíření geologicko-paleontologické expozice Muze Broumova v Broumově.	Město Broumov Spolupráce: SDMB
d) Zrealizovat záměr úpravy ruiny Laudonovy kaple a kultivace přilehlého okolí.	Obec Jetřichov
e) Zajistit podmínky pro podporu obnovy stavebních historických památek – kostel sv. Markéty, kostel Nanebevzetí Panny Marie	Obec Šonov Součinnost: Římskokatolická farnost – děkanství Broumov

**Aktivita O19A6****Budování nových kulturních atraktivit**

<b>Popis aktivity</b>	<b>Kdo</b>
a) Budovat nové kulturní atraktivitu (výstavní síně a expozice, muzea, multifunkční zařízení).	Obce, vlastníci nemovitostí (soukromí investoři), APRB
b) Vybudovat muzejní geologickou expozici (Geoparku), zaměřenou na pískovcová skalní města (vznik, vývoj, geologie, zajímavosti) – využít interaktivní prvky a moderní interpretační technologie.	Obec Adršpach, SDMB

**3.20 Opatření O20 – Obnova a aktivní využívání potenciálu venkovského území****Aktivita O20A1****Hledání vhodných forem využití venkovského území**

<b>Popis aktivity</b>	<b>Kdo</b>
Hledání vhodných forem využití potenciálu venkovského území ve vazbě především na poskytovatele ubytovacích služeb, resp. dalších služeb CR. Vytvářet prostředí pro rozvoj venkovské turistiky, ekoturistiky, agroturistiky apod.	Obce, SDMB

**Aktivita O20A2****Vybudování sítě venkovských zařízení s možností zážitkových pobytů**

<b>Popis aktivity</b>	<b>Kdo</b>
Podpořit vybudování v území sítě venkovských zařízení s možností zážitkových pobytů a programů pro širokou veřejnost a školy.	SDMB, obce, DSO Broumovsko

## Shrnutí

Návrhová část Koncepce cestovního ruchu v území DSO Broumovsko je základním dlouhodobým rozvojovým dokumentem, na jehož osnově jsou dále rozpracovány dílčí nosné projekty implementační části Koncepce. Základem naplňování Koncepce a jejího efektivního využití je pravidelný monitoring naplňování cílů, opatření a jednotlivých aktivit v souladu s vývojem a potřebami všech zainteresovaných stran. Pro přehledný záznam naplňování stanovených cílů, a tedy realizace vytyčených konkrétních aktivit jako úkolů směřujících k celkovému rozvoji cestovního ruchu v území DSO Broumovsko je vypracována Příloha 2: Evaluace Koncepce cestovního ruchu DSO Broumovsko 2021 - 2028.

Jedná se tedy o živý a stále se vyvíjející dokument, který by měl sloužit rozvoji cestovního ruchu v souladu se zásadami trvale udržitelného rozvoje a postupně naplňovat společné cíle všech subjektů působících v cestovním ruchu v regionu.

## Přílohy

- Příloha 1: Limity využití území – Mapa ploch
- Příloha 2: Evaluace Koncepce cestovního ruchu DSO Broumovsko 2021 - 2028

## Použité zdrojové materiály

Rozvoj cestovního ruchu a geoturistiky ve Středních Sudetech / na Broumovsku; CE-Traffic, a.s.; 2020

Strategie rozvoje geoturistiky a Národního geoparku Broumovsko 2028 s rozvojem geoturistiky v celé oblasti Středních Sudet; CE-Traffic, a.s.; 2019

Plán péče o Chráněnou krajinnou oblast Broumovsko na období 2013-2022; AOPK ČR, Správa CHKO Broumovsko; 2013

Koncepce práce s návštěvnickou veřejností CHKO Broumovsko; AOPK ČR / SIMID, z. s.; 2019

Koncepce práce s návštěvnickou veřejností CHKO Broumovsko, Příloha 1: Limity využití území – mapa ploch; AOPK ČR / SIMID, z. s.; 2019

Územní studie specifické oblasti Broumovsko; KÚ KHK / Šindlerová-Felcman; 2020

Strategie cestovního ruchu Královéhradeckého kraje; CzechTourism; 2021

Databáze Českého statistického úřadu